

**PROGNOZA ODDZIAŁYWANIA NA ŚRODOWISKO**  
DO ZMIANY MIEJSCOWEGO PLANU ZAGOSPODAROWANIA PRZESTRZENNEGO  
GMINY PABIANICE DLA TERENU OBEJMUJĄCEGO CZĘŚĆ WSI GÓRKA  
PABIANICKA

---

Temat: Prognoza oddziaływania na środowisko do zmiany miejscowego planu zagospodarowania gminy Pabianice dla terenu obejmującego część wsi Górka Pabianicka

Umowa: z dnia 4 maja 2017 r.

Zamawiający: Gmina Pabianice

Wykonawca: PRACOWNIA TEREN

Autor: inż. Justyna Borkowska



## SPIS TREŚCI

|  |    |
|--|----|
| 1. WSTĘP.....  | 1  |
| 2. PODSTAWA PRAWNA.....  | 1  |
| 2.1. Warunki, jakim powinna odpowiadać prognoza oddziaływania na środowisko dotycząca projektów miejscowych planów zagospodarowania przestrzennego.....  | 1  |
| 2.2. Główne cele dokumentu i zakres opracowania.....   | 3  |
| 2.3. Informacja o metodach zastosowanych przy sporządzaniu prognozy.....   | 3  |
| 3. POWIĄZANIA PROJEKTOWANEGO DOKUMENTU Z INNYMI DOKUMENTAMI.....   | 4  |
| 4. CHARAKTERYSTYKA I FUNKCJONOWANIE ŚRODOWISKA PRZYRODNICZEGO TERENU OBJĘTEGO PROGNOZĄ.....  | 6  |
| 4.1. Położenie administracyjne i fizyczno - geograficzne.....  | 7  |
| 4.2. Budowa geologiczna.....   | 8  |
| 4.3. Rzeźba powierzchni.....   | 9  |
| 4.4. Warunki klimatyczne.....  | 10 |
| 4.5. Wody powierzchniowe.....  | 11 |
| 4.6. Wody podziemne.....   | 12 |
| 4.7. Gleby.....  | 14 |
| 4.8. Szata roślinna i świat zwierzęcy.....   | 15 |
| 4.9. Dziedzictwo i zasoby kulturowe.....   | 16 |
| 5. POTENCJALNE ZMIANY STANU ŚRODOWISKA W PRZYPADKU BRAKU REALIZACJI ZAŁOŻEŃ PLANU.....   | 17 |
| 6. STAN ŚRODOWISKA PRZYRODNICZEGO.....   | 17 |
| 6.1. Zanieczyszczenie wód powierzchniowych i podziemnych.....  | 17 |
| 6.2. Stan zanieczyszczenia powietrza.....  | 20 |
| 6.3. Zagrożenie hałasem i promieniowaniem elektroenergetycznym.....  | 22 |
| 6.4. Zagrożenie środowiska przez odpady.....   | 24 |
| 7. OCHRONA ŚRODOWISKA ISTOTNA Z PUNKTU WIDZENIA REALIZACJI USTALEŃ PLANU, DOTYCZĄCA OBSZARÓW PODLEGAJĄCA OCHRONIE NA PODSTAWIE USTAWY Z DNIA 16 KWIEŃNIA 2004 R. O OCHRONIE PRZYRODY.....                | 25 |
| 8. CELE OCHRONY ŚRODOWISKA USTANOWIONE NA SZCZEBLU KRAJOWYM I WOJEWÓDZKIM.....   | 28 |
| 9. OCENA SKUTKÓW DLA ŚRODOWISKA WYNIKAJĄCYCH Z PRZYSZŁEGO PRZEZNACZENIA TERENÓW W PROJEKCIE MIEJSCOWEGO PLANU ZAGOSPODAROWANIA PRZESTRZENNEGO GMINY.....   | 32 |
| 9.1. W zakresie emisji zanieczyszczeń do powietrza atmosferycznego.....  | 32 |
| 9.2. W zakresie emisji zanieczyszczeń do wód lub do ziemi.....   | 32 |
| 9.3. W zakresie zagrożenia odpadami i zanieczyszczenia gleby lub ziemi.....  | 33 |
| 9.4. W zakresie wykorzystywania zasobów środowiska i niekorzystnego przekształcania terenu.....  | 33 |
| 9.5. W zakresie emitowania hałasu i pól elektromagnetycznych.....  | 35 |
| 9.6. W zakresie występowania poważnych awarii.....   | 35 |
| 10. OCENA SKUTKÓW REALIZACJI USTALEŃ PROJEKTU MIEJSCOWEGO PLANU ZAGOSPODAROWANIA NA CAŁOŚĆ ELEMENTÓW ŚRODOWISKA W ICH WZAJEMNYM POWIĄZANIU.....  | 36 |
| 10.1. W zakresie oceny stanu i funkcjonowania środowiska wynikającego z uwarunkowań określonych w opracowaniu ekofizjograficznym oraz tendencji do zmian przy braku realizacji ustaleń projektu planu 36 |    |
| 10.2. W zakresie oceny zagrożeń dla środowiska z uwzględnieniem wpływu na zdrowie ludzi, które mogą powstawać na terenie objętym projektem planu lub innych terenach.....                                | 37 |
| 11. PRZEWIDYWANE ZNACZĄCE ODDZIAŁYWANIE.....   | 38 |
| 12. PROPOZYCJA ROZWIĄZAŃ ZAPOBIEGAWCZYCH, OGRANICZAJĄCYCH I KOMPENSACYJNYCH.....   | 43 |
| 13. ROZWIĄZANIA ALTERNATYWNE DO ROZWIĄZAŃ ZAWARTYCH W PLANIE.....  | 44 |
| 14. TRANSGRANICZNE ODDZIAŁYWANIE NA ŚRODOWISKO.....  | 44 |
| 15. METODY MONITORINGU ORAZ CZĘSTOTLIWOŚCI JEJ PRZEPROWADZENIA.....  | 44 |
| 16. STRESZCZENIE W JĘZYKU NIESPECJALISTYCZNYM.....   | 45 |
| 17. INFORMACJA O RODZAJACH DOKUMENTÓW UWZGLĘDNIONYCH PRZY SPORZĄDZANIU PROGNOZY.....   | 46 |

## 1. WSTĘP

Podstawą opracowania jest umowa z dnia 4 maja 2017 r. zawarta między Gminą Pabianice a PRACOWNIĄ TEREN EWA KRAKOWSKA na wykonanie zmiany miejscowego planu zagospodarowania przestrzennego gminy Pabianice dla terenu obejmującego część wsi Górka Pabianicka.

## 2. PODSTAWA PRAWNA

Podstawą sporządzenia prognozy oddziaływania na środowisko jest Ustawa z dnia 3 października 2008 r. o udostępnianiu informacji o środowisku i jego ochronie, udziale społeczeństwa w ochronie środowiska oraz ocenach oddziaływania na środowisko (t.j. Dz. U. z 2018 r. poz. 2081), a także ustawa z dnia 27 marca 2003 r. o planowaniu i zagospodarowaniu przestrzennym (t.j. Dz. U. z 2018 r. poz. 1945 ze zmianami).

Prognozę oddziaływania na środowisko stworzono w powiązaniu z następującymi dokumentami, w oparciu o zawarte w nich ustalenia:

- Opracowanie ekofizjograficzne do zmiany miejscowego planu zagospodarowania przestrzennego gminy Pabianice dla terenu obejmującego część wsi Górka Pabianicka, PRACOWNIA TEREN EWA KRAKOWSKA,
- Projekt zmiany miejscowego planu zagospodarowania przestrzennego gminy Pabianice dla terenu obejmującego część wsi Górka Pabianicka, PRACOWNIA TEREN EWA KRAKOWSKA,
- Rozporządzenie Ministra Środowiska z dnia 13 kwietnia 2010 r. w sprawie siedlisk przyrodniczych oraz gatunków będących przedmiotem zainteresowania Wspólnoty, a także kryteriów wyboru obszarów kwalifikujących się do uznania lub wyznaczenia jako obszary Natura 2000,
- Rozporządzenie Ministra Środowiska z dnia 9 października 2014 r. w sprawie ochrony gatunkowej roślin,
- Rozporządzenie Ministra Środowiska z dnia 9 października 2014 r. w sprawie gatunków dziko występujących grzybów objętych ochroną,
- Studium uwarunkowań i kierunków zagospodarowania przestrzennego gminy Pabianice.

### 2.1. Warunki, jakim powinna odpowiadać prognoza oddziaływania na środowisko dotycząca projektów miejscowych planów zagospodarowania przestrzennego

Zgodnie z ustawą z dnia 3 października 2008 r. o udostępnianiu informacji o środowisku i jego ochronie, udziale społeczeństwa w ochronie środowiska oraz ocenach oddziaływania na środowisko (t.j. Dz. U. z 2018 r. poz. 2081), prognoza sporządzana dla potrzeb postępowania w sprawie oddziaływania na środowisko projektów miejscowych planów zagospodarowania przestrzennego powinna określać i oceniać między innymi skutki wpływu realizacji ustaleń zmiany miejscowego planu zagospodarowania przestrzennego na elementy środowiska przyrodniczego oraz dobra materialne, a także skutki, które mogą wynikać z projektowanego przeznaczenia terenów.

Ustala się, iż prognoza powinna obejmować obszar objęty zmianą miejscowego planu zagospodarowania przestrzennego wraz z obszarami pozostającymi w zasięgu oddziaływania wynikającego z realizacji ustaleń miejscowego planu. Zatem obszar objęty prognozą nie może być mniejszy od obszaru objętego miejscowym planem zagospodarowania przestrzennego, co jest konieczne zważywszy na wzajemne powiązania poszczególnych elementów środowiska.

Zakres i stopień szczegółowości informacji wymaganych w prognozie – został określony przez Państwowego Powiatowego Inspektora Sanitarnego w Pabianicach pismem PPIS-Pb-ZNS-471/21/17 z dnia 19.06.2017 r. oraz przez Regionalnego Dyrektora Ochrony Środowiska w Łodzi pismem WOOŚ-II.411.94.2017.AJa z dnia 21.06.2017 r.

**Poniżej przedstawiono zakres sporządzonej prognozy w oparciu o art. 51 ust. 2 ustawy ze wskazaniem treści zawartych w niniejszym dokumencie:**

| OZNACZENIE ARTYKUŁU USTAWY  | ZAKRES PROGNOZY   | WSKAZANIE TREŚCI ZAWARTCH W OPRACOWANYM DOKUMENCIE (ROZDZIAŁ) |
|-----------------------------|---|---|
| art.51. ust. 2 pkt 1 lit. a | informacje o zawartości, głównych celach projektowanego dokumentu oraz jego powiązaniach z innymi dokumentami   | 3   |
| art.51. ust. 2 pkt 1 lit. b | informacje o metodach zastosowanych przy sporządzaniu prognozy,   | 2   |
| art.51. ust. 2 pkt 1 lit. c | propozycje dotyczące przewidywanych metod analizy skutków realizacji postanowień projektowanego dokumentu oraz częstotliwości jej przeprowadzania   | 15  |
| art.51. ust. 2 pkt 1 lit. d | informacje o możliwym transgranicznym oddziaływaniu na środowisko   | 14  |
| art.51. ust. 2 pkt 1 lit. e | streszczenie sporządzone w języku niespecjalistycznym   | 16  |
| art.51. ust. 2 pkt 2 lit. a | określenie, analiza i ocena istniejącego stanu środowiska oraz potencjalnych zmian tego stanu w przypadku braku realizacji projektowanego dokumentu   | 4,5,6   |
| art.51. ust. 2 pkt 2 lit. b | określenie, analiza i ocena stanu środowiska na obszarach objętych przewidywanym znaczącym oddziaływaniem   | 4,6   |
| art.51. ust. 2 pkt 2 lit. c | istniejące problemy ochrony środowiska istotne z punktu widzenia realizacji projektowanego dokumentu, w szczególności dotyczące obszarów podlegających ochronie na podstawie ustawy z dnia 16 kwietnia 2004 r. o ochronie przyrody  | 7   |
| art.51. ust. 2 pkt 2 lit. d | cele ochrony środowiska ustanowione na szczeblu międzynarodowym, wspólnotowym i krajowym, istotne z punktu widzenia projektowanego dokumentu, oraz sposoby, w jakich te cele i inne problemy środowiska zostały uwzględnione podczas opracowywania dokumentu  | 8   |
| art.51. ust. 2 pkt 2 lit. e | przewidywane znaczące oddziaływania, w tym oddziaływania bezpośrednie, pośrednie, wtórne, skumulowane, krótkoterminowe, średnioterminowe i długoterminowe, stałe i chwilowe oraz pozytywne i negatywne, na cele i przedmiot ochrony obszaru Natura 2000 oraz integralność tego obszaru, a także na środowisko | 11  |
| art.51. ust. 2 pkt 3 lit. a | przedstawienie rozwiązań mających na celu zapobieganie, ograniczanie lub kompensację przyrodniczą negatywnych   | 12  |

|                             |   |    |
|-----------------------------|---|----|
|                             | oddziaływań na środowisko, mogących być rezultatem realizacji projektowanego dokumentu, w szczególności na cele i przedmiot ochrony obszaru Natura 2000 oraz integralność tego obszaru  |    |
| art.51. ust. 2 pkt 3 lit. b | przedstawienie rozwiązań alternatywnych do rozwiązań zawartych w projektowanym dokumencie wraz z uzasadnieniem ich wyboru oraz opis metod dokonania oceny prowadzącej do tego wyboru albo wyjaśnienie braku rozwiązań alternatywnych, w tym wskazania napotkanych trudności wynikających z niedostatków techniki lub luk we współczesnej wiedzy | 13 |

## 2.2. Główne cele dokumentu i zakres opracowania

Celem opracowania jest określenie rodzaju, stopnia oraz zasięgu przestrzennego zmian środowiska, wywołanych przez zagospodarowanie terenu ustalone przez nowe zapisy planu miejscowego.

Prognoza ma za zadanie:

- określić pojawiające się zagrożenia wynikające z dopuszczenia przez plan nowych sposobów użytkowania terenów,
- sprawdzić, czy zostały uwzględnione uwarunkowania środowiskowe,
- ocenić skutki wynikające z realizacji projektowanych zamierzeń,
- sprawdzić, czy przyjęte sposoby zapobiegania i ograniczania negatywnego oddziaływania przyczyniają się do jego zmniejszenia,
- sprawdzić w jakim stopniu proponowany sposób zagospodarowania może naruszać zasady prawidłowej gospodarki zasobami.

## 2.3. Informacja o metodach zastosowanych przy sporządzaniu prognozy

Prognoza oddziaływania na środowisko przyrodnicze do zmiany miejscowego planu zagospodarowania przestrzennego została opracowana metodą porównawczą, zgodnie z wytycznymi Instytutu Ochrony Środowiska.

Metoda opracowania polega na:

- określeniu stanu środowiska na terenie objętym planem i terenach otaczających,
- ocenie projektowanych zmian w aspekcie wpływu ustaleń na stan środowiska,
- ocenie zgodności projektowanych rozwiązań z zasadami zrównoważonego rozwoju i aktualnymi aktami prawnymi oraz dokumentami wyższego rzędu takimi jak:
  - Strategia Rozwoju Województwa Łódzkiego 2020, Uchwała Nr XXX/644/13 Sejmiku Województwa Łódzkiego z dnia 26 lutego 2013r.
  - Plan zagospodarowania przestrzennego województwa łódzkiego oraz plan zagospodarowania przestrzennego miejskiego obszaru funkcjonalnego Łodzi, Uchwała Nr LV/679/18 Sejmiku Województwa Łódzkiego z dnia 28 sierpnia 2018 r.
  - Studium uwarunkowań i kierunków zagospodarowania przestrzennego gminy Pabianice,
  - Rozporządzenie Ministra Środowiska z dnia 9 października 2014 r. w sprawie ochrony gatunkowej roślin,

- Rozporządzenie Ministra Środowiska z dnia 16 grudnia 2016 r. w sprawie ochrony gatunkowej zwierząt,
- Rozporządzenie Ministra Środowiska z dnia 13 kwietnia 2010 r. w sprawie siedlisk przyrodniczych oraz gatunków będących przedmiotem zainteresowania Wspólnoty, a także kryteriów wyboru obszarów kwalifikujących się do uznania lub wyznaczenia jako obszary Natura 2000,
- Rozporządzenie Ministra Środowiska z dnia 9 października 2014 r. w sprawie ochrony gatunkowej grzybów,
- Dyrektywę Rady 79/409/EWG z dnia 2 kwietnia 1979 w sprawie ochrony dzikiego ptactwa,
- Rozporządzenie Ministra Środowiska z dnia 12 stycznia 2011 r. w sprawie obszarów specjalnej ochrony ptaków,
- Plan Gospodarowania Wodami na obszarze Dorzecza Odry,
- Dyrektywa 2000/60/WE Parlamentu Europejskiego i Rady z dnia 23 października 2000 r. ustanawiająca ramy wspólnotowe działania w dziedzinie polityki wodnej (Dz. U. UE seria L z 2000 r. Nr 327 z późn. zm.),
- Dyrektywa 2007/60/WE Parlamentu Europejskiego i Rady z 2007 r. w sprawie oceny ryzyka powodziowego i zarządzania nim (Dz. U. UE seria Lz 2007 r., Nr 288 s 27 ze zm.),
- Stan środowiska określono na podstawie materiałów instytucji zajmujących się ochroną środowiska, specjalistycznych opracowań naukowych, informacji zawartych w materiałach archiwalnych, powszechnie dostępnej literaturze specjalistycznej i informacjach dostępnych w Internecie oraz szczegółowych danych zebranych podczas dokonywanej inwentaryzacji terenu.
- Informacje zawarte w prognozie opracowano stosownie do stanu współczesnej wiedzy i metod oceny oraz dostosowano je do zawartości i stopnia szczegółowości.

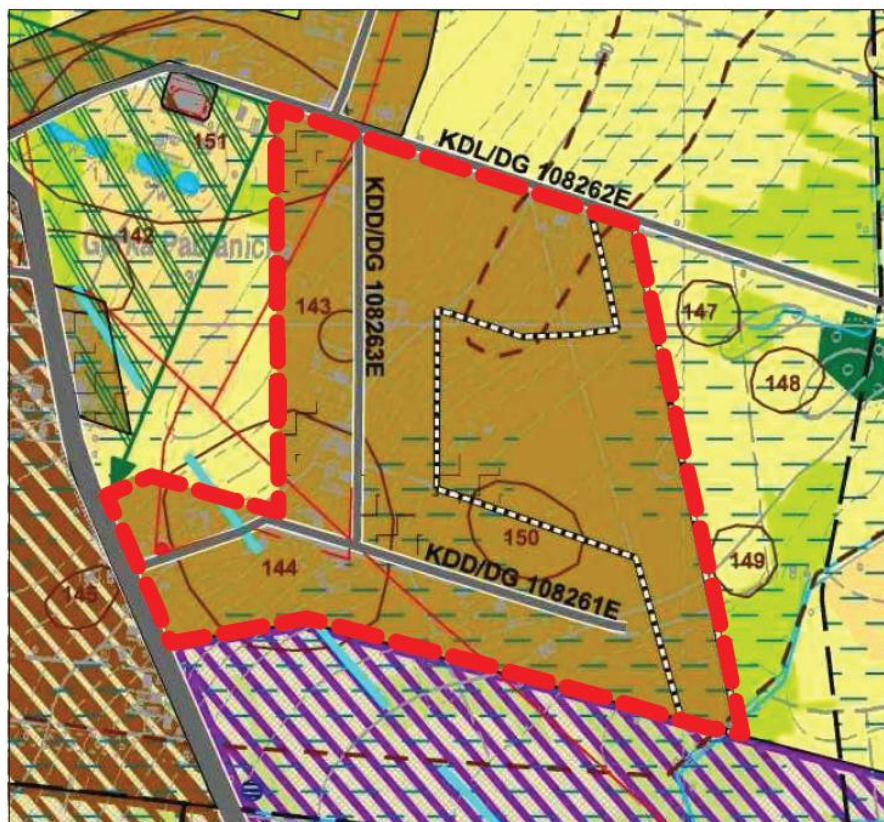
Stan środowiska określono na podstawie materiałów archiwalnych, książkowych, informacji w Internecie. Zestawienie innych wykorzystanych publikacji podano na zakończenie opracowania.

### **3. POWIĄZANIA PROJEKTOWANEGO DOKUMENTU Z INNYMI DOKUMENTAMI**

Prognoza uwzględnia informacje zawarte w:

#### **1) Zmiana studium uwarunkowań i kierunków zagospodarowania przestrzennego gminy Pabianice – Uchwała Nr LVII/518/2018 Rady Gminy Pabianice z dnia 27 czerwca 2018 r.**

Analizie poddano zapisy planistyczne zawarte w zmianie Studium uwarunkowań i kierunków zagospodarowania przestrzennego gminy Pabianice. Wymieniony dokument wskazuje kierunki rozwoju gospodarczo przestrzennego, identyfikując jednocześnie czynniki hamujące ten rozwój.



Wyrys ze Zmiany Studium Uwarunkowań i Kierunków Zagospodarowania Przestrzennego Gminy Pabianice wraz z oznaczeniem granicy projektu zmiany planu miejscowego

Zgodnie z zapisami studium obszar opracowania leży na obszarze należącym do terenów o podstawowym przeznaczeniu dla zabudowy mieszkaniowej jednorodzinnej. Przewidziane są następujące ustalenia:

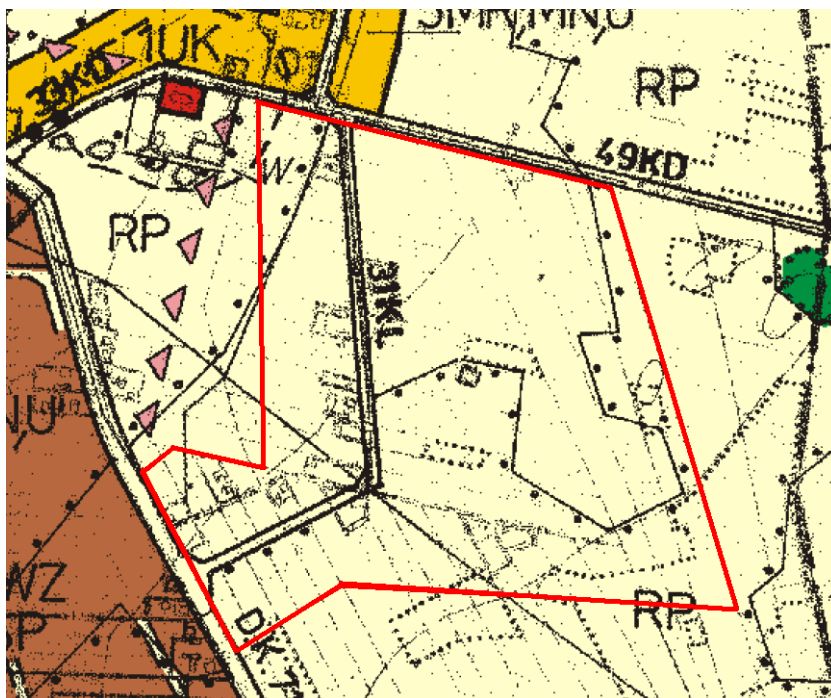
- 1) lokalizacja nowej i utrzymanie istniejącej zabudowy z możliwością rozbudowy, przebudowy, modernizacji obiektów mieszkaniowych z jednoczesnym porządkowaniem użytkowanej działki;
- 2) zalecany minimalny udział powierzchni biologicznie czynnej - 40 % powierzchni działki;
- 3) preferowana wysokość budynków - do trzech kondygnacji, dopuszczeniem użytkowego poddasza; podpiwniczenia w zależności od warunków gruntowo-wodnych i spełnieniu przepisów odrębnych;
- 4) dla budynków mieszkalnych zalecane dachy dwu- lub wielospadowe, o kącie nachylenia do 45°;
- 5) utrzymanie istniejących i możliwość lokalizacji usług i rzemiosła zarówno wbudowanych w obiekty mieszkaniowe jak i wolnostojących przy zachowaniu zasady ograniczenia ewentualnego oddziaływania do granic terenu, do którego podmiot gospodarczy posiada tytuł prawny;
- 6) utrzymanie istniejącej zabudowy zagrodowej oraz możliwość realizacji nowej z prawem do jej modernizacji, przebudowy i rozbudowy na działkach o powierzchni wynikającej z wymogów technologii prowadzonej działalności rolniczej, z tym, że relacje zabudowa mieszkaniowa – zabudowa zagrodowa nie mogą powodować wzajemnych



- kolizji i obniżających poziom warunków zamieszkania w budynkach mieszkalnych;
- 7) utrzymanie istniejącej zabudowy rekreacyjnej oraz możliwość realizacji nowej z prawem do przebudowy i rozbudowy;

Wprowadzane przez zmianę planu przeznaczenie terenu jest zgodne z wyznaczoną w Studium funkcją terenu i jej ustaleniami.

## 2) Miejskowy plan zagospodarowania przestrzennego Gminy Pabianice (Uchwała Nr XX/134/2004 Rady Gminy Pabianice z dnia 28 kwietnia 2004 r.)



*Fragment miejscowego planu zagospodarowania przestrzennego gminy Pabianice z 2004 r. wraz z oznaczeniem granicy projektu zmiany planu miejscowego*

Obszar objęty zmianą planu obejmuje tereny które w planie z 2004 r. były oznaczone jako RP o podstawowym przeznaczeniu jako tereny upraw rolnych. Projekt planu przewiduje zmianę dotychczasowego użytkowania na teren zabudowy mieszkaniowej jednorodzinnej.

## 4. CHARAKTERYSTYKA I FUNKCJONOWANIE ŚRODOWISKA PRZYRODNICZEGO TERENU OBJĘTEGO PROGNOZĄ

Mając na uwadze, iż jednym z dokumentów, na podstawie których sporządzono zmianę miejscowego planu zagospodarowania przestrzennego jak i niniejszą prognozę jest opracowanie ekofizjograficzne (dla potrzeb projektu miejscowego planu zagospodarowania), w którym dokonano szczegółowej analizy charakterystyki i funkcjonowania środowiska na terenie objętym planem - w rozdziale ujęta została jedynie synteza tych zagadnień.

#### 4.1. Położenie administracyjne i fizyczno - geograficzne

Gmina Pabianice położona jest w centralnej części województwa łódzkiego, w powiecie łódzkim pabianickim. Jej powierzchnia wynosi 8 769 ha. Składa się z dwóch odrębnych części położonych wokół miasta Pabianice – siedziby powiatu i siedziby władz gminy Pabianice. Północno wschodnia granica gminy stanowi jednocześnie granicę miasta Łódź. Gmina graniczy z:

- gminami Lutomiersk, Konstantynów Łódzki, Dobroń, Dłutów oraz miastem Pabianice w powiecie pabianickim,
- gminą Rzgów i Tuszyń w powiecie łódzkim wschodnim,
- gminą Wodzierady w powiecie łaskim.

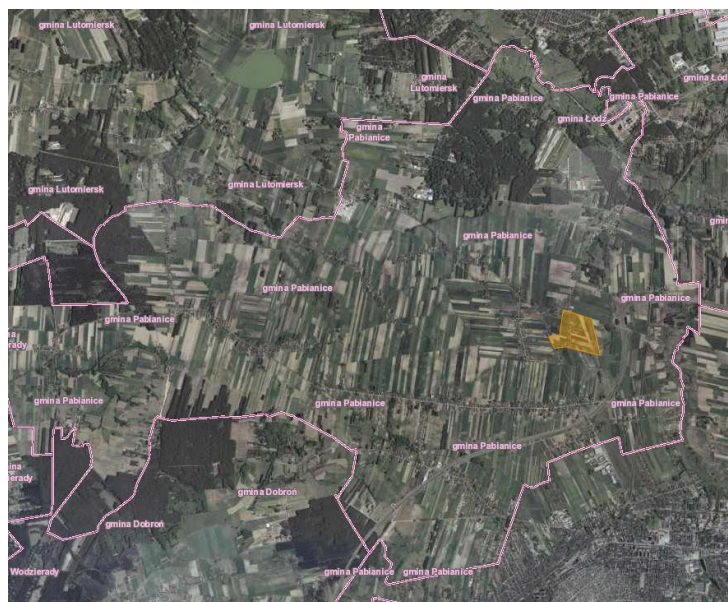
Przez gminę przebiegają:

- dwie drogi ekspresowe S8 oraz S14,
- droga krajowa nr 71: Rzgów – Pabianice – Stryków,
- droga wojewódzka nr 485: Pabianice – Bełchatów.

Przez gminę przebiega również linia kolejowa nr 14 Łódź Kaliska – Zduńska Wola.

Współrzędne geograficzne gminy wynoszą: od 51°35" do 51°44" szerokości geograficznej północnej oraz od 19°11" do 19°26" długości geograficznej wschodniej. Zatem rozciągłość równoleżnikowa obszaru gminy osiąga ok. 17 km, a południkowa ok. 19 km.

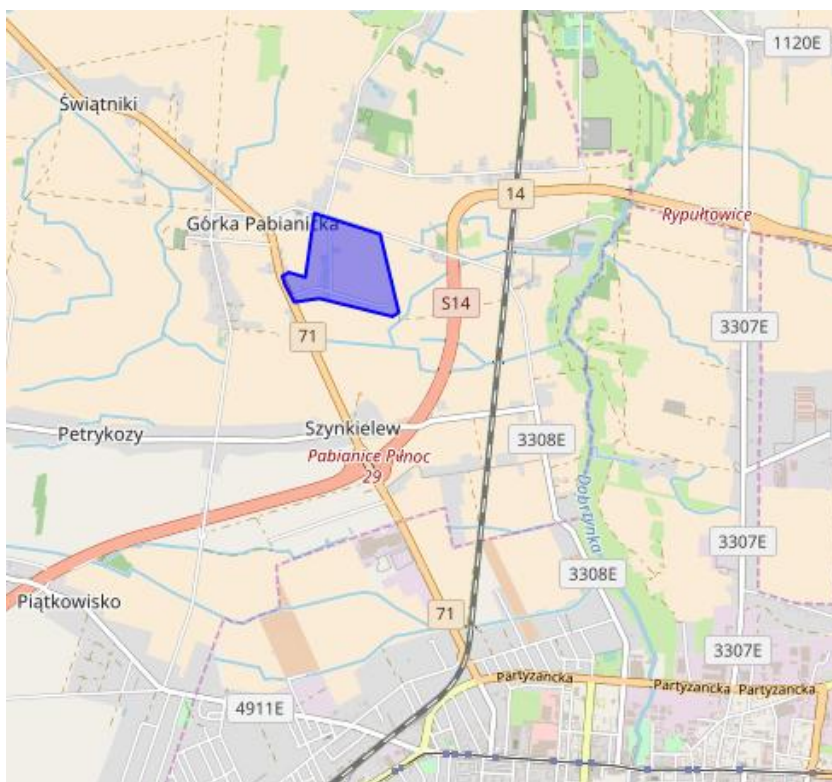
Obszar opracowania dotyczy zmiany miejscowego planu zagospodarowania przestrzennego (o powierzchni ok. 35,79 ha) zlokalizowany jest we wsi Górka Pabianicka, położonej w części północnej gminy.



Położenie obszaru objętego mpzp w północnej części gm. Pabianice

Źródło: <http://geoserwis.gdos.gov.pl/mapy/>

Obszar bezpośrednio graniczy z wschodnią linią rozgraniczającą drogi krajowej nr 71. Na wschód od obszaru opracowania w odległości ok. 440 m przebiega droga ekspresowa S8 oraz w odległości ok. 820 m linia kolejowa nr 14 relacji Łódź Kaliska-Sieradz.



Położenie obszaru objętego mpzpwz względem głównych tras komunikacyjnych  
Źródło: <http://geoserwis.gdos.gov.pl/mapy/>

Wg regionalizacji fizyczno - geograficznej Polski J. Kondrackiego, obszar gminy (a zatem obszaru objętego zmianą planu) położony jest w obrębie: prowincji Niż Środkowoeuropejski (nr 31), podprowincji Niziny Środkowopolskie (nr 318), makroregionu Nizina Południowowielkopolska (nr 318.1-2), mezoregionu Wysoczyzna Łaska (nr 318.19) przy granicy z mezoregionem Wysoczyzna Bełchatowska. Wysoczyzna jest zdenudowaną peryglacialnie równiną morenową, położoną na wschód od Kotliny Sieradzkiej, na południe od Kotliny Kolskiej, na zachód od Wzniesień Łódzkich i na północ od Kotliny Szczercowskiej. Rozcinają ją doliny Grabi, Pichny, Neru i górnej Bzury.

#### 4.2. Budowa geologiczna

Na budowę geologiczną całego powiatu pabianickiego miały głównie wpływ procesy sedymentacyjne i tektoniczne. Gmina Pabianice położona jest w obrębie niecki łódzkiej, którą na obszarze powiatu wypełniają utwory kredowe o miąższości dochodzącej do 2200 m. Są to piaskowce, piaski, mułowce i iłowce dolnokredowe oraz wapienno - margliste skały górnokredowe. Dominujące w mieście są gliny zwałowe, lokalnie występują piaski gliniaste oraz utwory wodnolodowcowe piaszczysto - żwirowe. Doliny rzeczne w obrębie terasy zalewowej wypełnione są piaskami, namułami organicznymi, torfami, terasa nadzalewowa wypełniona jest piaskami rzecznyymi.

Gmina położona jest w zasięgu synklinorium szczecińsko - łódzko - miechowskiego, a dokładniej niecki mogileńsko - łódzkiej wypełnionej osadami kredy. Osady trzeciorzędowe nie stanowią ciągłej pokrywy. Ich miąższość jest bardzo zmienna i waha się od kilku centymetrów do ok. 30 m. Południowo-

wschodnie części gminy Pabianice stanowią czwartorzędowe piaski i żwiry rzeczno-lodowcowe, będące pozostałością deglacjacji lądolodu Warty. Utwory te tworzą izolowane pagórki.

Konfiguracja dzisiejszej powierzchni gminy jest w podstawowych zrzębach wynikiem akumulacyjnej działalności lądolodów środkowopolskich, a przede wszystkim zlodowacenia Warty. Stanowi ona płaską zdenudowaną wysoczyznę morenową, zbudowaną głównie z plejstoceńskich utworów gliniastych, piaszczystych oraz żwirów lodowcowych.



Geologia na obszarze objętym planem

Źródło: <http://bazagis.pgi.gov.pl>

Obszar opracowania budują gliny zwałowe, ich zwierzeliny oraz piaski i żwiry lodowcowe.

W granicach obszaru objętego zmianą planu nie występują tereny górnicze ani udokumentowane złoża kopalin.

#### 4.3. Rzeźba powierzchni

Monotonny krajobraz gminy urozmaicony jest pagórkami kemowymi w rejonie Rypułtowiec oraz wydmy w rejonie Rydzyn. Równinę rozcinają doliny rzek: Dobrzyńka, Pabianka oraz Ner. Obszar gminy nie jest zasobny w wody powierzchniowe z tego względu, iż położony jest w pobliżu działu wodnego I rzędu rozdzielającego dorzecza Wisły i Odry. Rzeka Dobrzyńka - lewy dopływ Neru, oraz rzeka Pabianka - lewy dopływ Dobrzyńki, są podstawą układu hydrologicznego gminy.

Obszar objęty zmianą planu nie jest urozmaicony pod względem wysokości. Rzędne terenu kształtują się od 177,2 m n.p.m. w południowo-wschodniej części terenu do 194,3 m n.p.m. w jego północno-zachodniej części.

powierzchniowy odbywa się w kierunku rzeki Dobrzyńki, zlokalizowanej na wschód od obszaru objętego zmianą planu.

#### 4.4. Warunki klimatyczne

Według regionalizacji klimatycznej A. Wosia (1994) obszar objęty zmianą planu znajduje się w regionie Środkowopolskim (VII). W ciągu roku jest tu średnio 30 - 35 dni z pogodą umiarkowaną ciepłą, z dużym zachmurzeniem i opadami, 30 dni z pogodą przymrozkową, bardzo chłodną z dużym zachmurzeniem i opadami, 7 dni z pogodą umiarkowanie mroźną, z dużym zachmurzeniem i opadami i 8 dni z pogodą dość mroźną, pochmurną bez opadu. Średnioroczna suma opadów wynosi zaledwie ok. 560 mm z objawami niedoboru w miesiącach lipiec - wrzesień.

Gmina Pabianice leży w strefie ścierania się wpływów atlantyckich i kontynentalnych - częściej ulega oddziaływaniu mas powietrza z zachodu. Posiada klimat umiarkowany. Klimatyczną osobliwością środkowej Polski są chłodne dni na wiosnę, kiedy dociera do nas powietrze arktyczne oraz ciepłe i słoneczne lato, wywołane przez masy zwrotnikowe. Średnia temperatura przekracza nieco 8° C, przy przeciętnie najchłodniejszym styczniu (-3°C) i najcieplejszym lipcu (19° C). Można przyjąć, że na omawianym obszarze w ciągu około 45% dni w roku pogodę kształtują masy powietrza polarno - morskiego (w lecie do 60 %, wiosną ponad 30 %). W ciągu około 38 % dni w roku panują masy powietrza polarnego kontynentalnego, a przez 10 % dni - masy powietrza arktycznego (najczęściej wiosną). Powietrze zwrotnikowe występuje bardzo rzadko i przynosi niezwykle w danej porze okresy ciepła (najczęściej jesienią).

W ciągu całego roku w woj. łódzkim jest przeciętnie 35 - 40 dni pogodnych (zachmurzenie mniejsze lub równe 2, w skali 10 - stopniowej) oraz około 140 dni pochmurnych (zachmurzenie średnie dobowe równe lub większe niż 8). Średnia trwałość pokrywy śnieżnej wynosi od 50 do 70 dni. Przeciętna grubość pokrywy śnieżnej wynosi od kilku do kilkunastu centymetrów.

Mgły obserwuje się najczęściej na terenach wilgotnych, gdzie notowane są niskie temperatury powietrza, a więc w dolinach i obniżeniach. Ilość dni z mgłą jest stosunkowo duża, w przebiegu rocznym nierównomiernie rozłożona na poszczególne miesiące. Mgły najrzadziej występują w okresie od kwietnia do lipca, najczęściej późną jesienią, z maksimum w listopadzie i zimą.

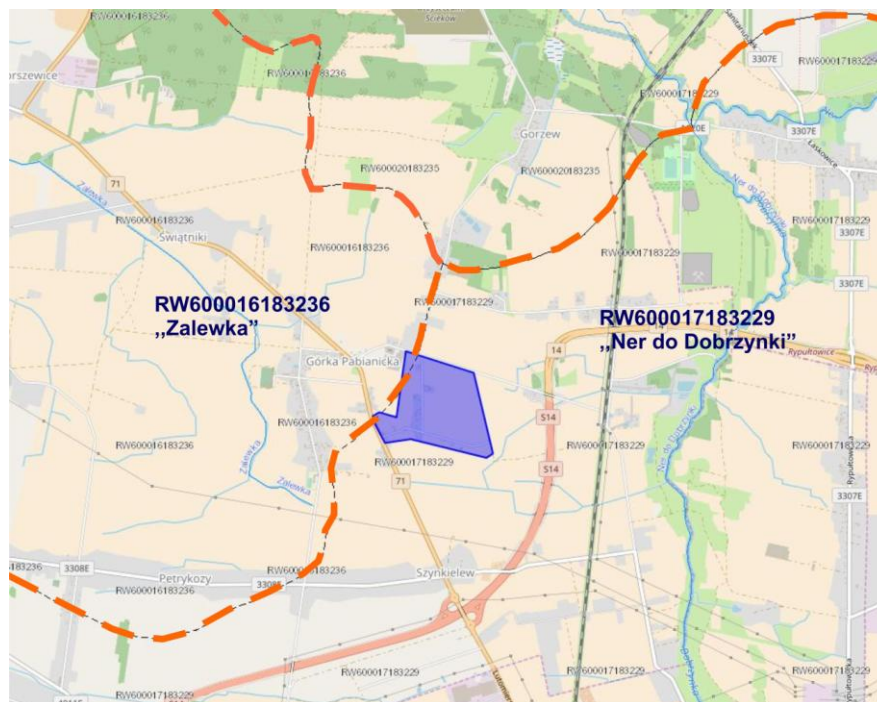
W dolinach częstotliwość występowania mgieł jest większa. Klimat gminy cechuje dość duża wietrzność. Przeważają wiatry o prędkościach niewielkich w granicach do 4 m/sek., przy czym większe prędkości osiągają wiatry zimą i wiosną niż latem i jesienią. Cisze, których częstotliwość jest znaczna - średnio w roku ponad 13 %, najczęściej występują latem i jesienią. Przeważającymi kierunkami wiatrów dla gminy (podobnie jak dla całego kraju) są wiatry zachodnie, na który przypada około 48 % ogólnej sumy wiatrów. Najmniej licznie reprezentowane są wiatry o kierunkach: północnym i południowo-wschodnim, po około 5 %. Średnia prędkość wiatru w roku wynosi 3,6 m/sek.

Obszar objęty zmianą planu - nie wyróżnia się innymi cechami niż jak opisane wcześniej dla gminy.

#### 4.5. Wody powierzchniowe

Gmina Pabianice została podzielona na 5 różnych zlewni. Północna część gminy odwadniana jest przez następujące zlewnie: Zalewka, Pisia, Pałusznicza, Ner od Dobrzyńki do Zalewki oraz Ner do Dobrzyńki. Południowa część gminy należy w całości do Neru do Dobrzyńki.

Obszar opracowania w przeważającej części zlokalizowany jest na obszarze JCWP „Ner do Dobrzyńki” o numerze RW600017183229. Niewielka część po zachodniej stronie obszaru należy do JCWP „Zalewka” o numerze RW600016183236. Powyższe JCWP należą do regionu wodnego Warty.



Obszar opracowania na tle Jednolitych Części Wód Powierzchniowych  
Źródło: Opracowanie własne na podstawie <http://geoserwis.gdos.gov.pl/mapy/>

Na zachód od obszaru opracowania przepływa rzeka Zalewka (dopływ Neru). Znajduje się ona w odległości ok. 745 m od obszaru opracowania. Z kolei na wschód od obszaru w odległości ok. 1,2 km płynie rzeka Dobrzyńka. Tuż za południowo-zachodnią granicą opracowania znajduje się rów melioracyjny o oznaczeniu R-C3.

Bezpośrednio na obszarze nie występują wody powierzchniowe ani urządzenia melioracyjne. Położenie i charakter sieci hydrograficznej fragmentu gminy objętego zmianą planu, decydują, iż nie występują na jego powierzchni, tereny zagrożenia powodziowego.

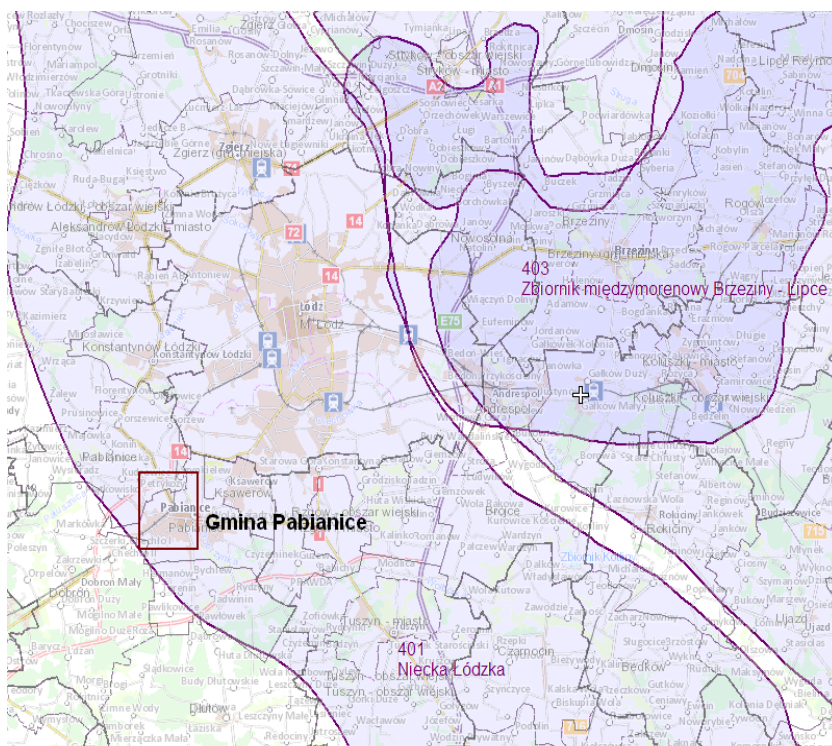
Według analizy przeprowadzonej w *Planie gospodarowania wodami na obszarze dorzecza Odry JCWP „Ner do Dobrzyńki”* o numerze RW600017183229 jest zagrożona nieosiągnięciem celów środowiskowych, natomiast stan został określony jako zły. W zlewni nie stwierdzono występowania presji, która mogłaby być przyczyną przekroczeń wskaźników jakości. W celu zaplanowania działań

naprawczych, konieczne jest wcześniejsze szczegółowe rozpoznanie przyczyn. Osiągnięcie celu środowiskowego jakim jest dobry stan ilościowy oraz dobry plan chemiczny zaplanowano na rok 2027.

W odniesieniu do JCWP „Zalewka” o numerze RW600016183236 stwierdzono zły stan wód. JCWP nie jest jednak zagrożona nieosiągnięciem celów środowiskowych. Realizacja zmiany planu nie wpłynie na stan analizowanych JCWP „Ner do Dobrzyńki” oraz „Zalewka”.

#### 4.6. Wody podziemne

Obszar Gminy Pabianice zatem również cały obszar objęty zmianą planu) leży w zasięgu Głównego Zbiornika Wód Podziemnych -Zbiornik nr 401 Niecka Łódzka.



Położenie Gminy na tle Głównych Zbiorników Wód Podziemnych

Źródło: <http://epsh.pgi.gov.pl/epsh/>

GZWP nr 401 Niecka Łódzka jest jednorodnym zbiornikiem wód podziemnych o dużej powierzchni. Poziom wodonośny tworzą piaski, żwiry i słabo związane piaskowce kredy dolnej. Jest to zbiornik typu szczelinowo-porowego.

Jedynie 15% powierzchni zbiornika stanowią obszary ochronne. Na pozostałej części występują bardzo dobre warunki umożliwiające naturalną ochronę zbiornika, co sprawia, że nie ma konieczności ustanawiania obszaru ochronnego. Podatność zbiornika na zanieczyszczenia jest mała – czas dopływu pionowego wody do granicy zbiornika powyżej 50 lat.

Na obszarach ochronnych zbiornika obowiązują ograniczenia w zagospodarowaniu, które regulują przepisy odrębne.

Na terenie gminy Pabianice występują dwa poziomy wodonośne: czwartorzędowy i kredy górnej. Czwartorzędowy poziom wodonośny składa się z dwóch warstw wodonośnych:

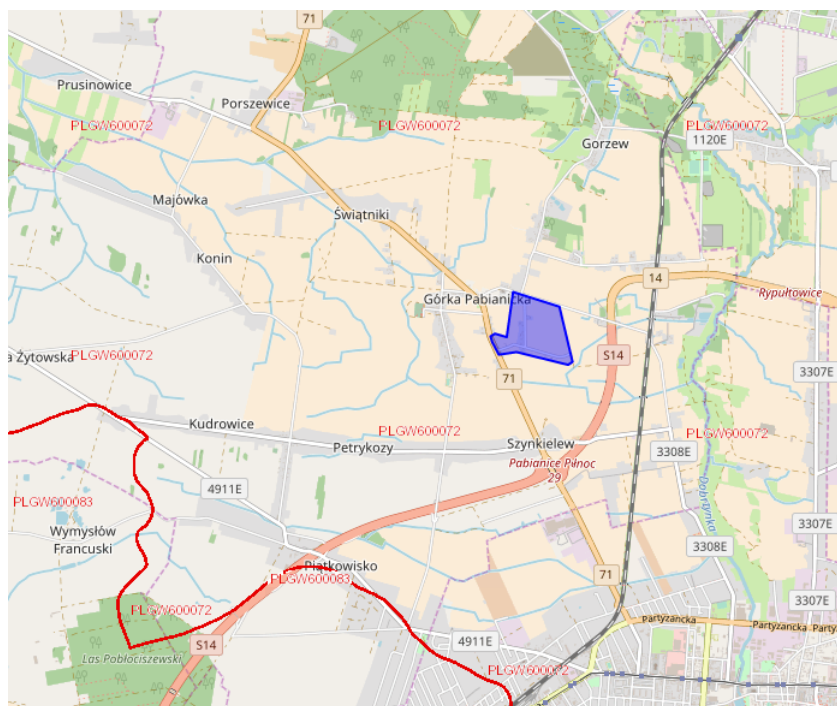
- warstwy przypowierzchniowej – związanej z osadami piaszczystymi różnej genezy, występującymi na glinach zwałowych lub mułkach zastoiskowych. Nie ma ona znaczenia użytkowego z uwagi na niewielką miąższość sięgającą do kilku metrów, podatność na zanieczyszczenia i silne uzależnienie od opadów;
- warstwy międzyglinowej, która występuje na terenie całej gminy, charakteryzującej się napiętym zwierciadłem wody. Zasilanie tej warstwy odbywa się głównie w wyniku infiltracji opadów przez nadległe gliny zwałowe różnej miąższości oraz lokalnie w wyniku infiltracji wody z rzek. Rzekami, które drenują warstwę są Ner i Dobrzyńka.

Górnokredowy poziom wodonośny prowadzi wody w ośrodku szczelinowym, związanym ze stropowymi partiami utworów węglanowych. Dla większości rejonu gminy Pabianice przyjęto, że strefa intensywnego krążenia wód sięga średnio ok. 150 m.

Spływ wód podziemnych górnokredowego poziomu wodonośnego odbywa się z wysoczyzny w kierunku zbliżonym do północnego oraz w kierunku Pabianic, gdzie większość ujęć eksploatuje wody górnokredowe. Rzędne tych wód występują na głębokości od 190 do 170 m.

Ochrona wód podziemnych i powierzchniowych jest niezbędna w celu uniknięcia deficytu ich zasobów w przyszłości.

Obszar opracowania znajduje się na obszarze jednolitych wód podziemnych o nr GW600072.



Obszar opracowania na tle Jednolitych Części Wód Podziemnych  
Źródło: <http://geoserwis.gdos.gov.pl/mapy/>



Główne cele środowiskowe zawarte w planie gospodarowania wodami, które muszą być realizowane to:

- zapobieganie dopływowi lub ograniczenia dopływu zanieczyszczeń do wód podziemnych,
- zapobieganie pogarszaniu się stanu części wód podziemnych,
- zapewnienie równowagi pomiędzy poborem a zasilaniem wód podziemnych.

Według aktualnego *Planu gospodarowania wodami na obszarze dorzecza Odry JCWPd* o numerze GW600072 nie jest zagrożona ryzykiem nieosiągnięcia celów środowiskowych. Stan chemiczny i ilościowy ww. JCWPd jest dobry. W związku z tym celem środowiskowym będzie utrzymanie tego stanu.

Zmiana planu nie wpłynie na stan analizowanej JCWPd.

Na obszarze objętym zmianą planu nie występują ujęcia wód podziemnych.

#### 4.7. Gleby

Na terenie gminy Pabianice dominują gleby słabsze – kompleksu żytniego (bardzo dobrego, dobrego i słabszego) – odpowiadające gruntom klas bonitacyjnych IVb, V i VI. W północnej części gminy miejscami występują gleby II, III i IV klasy. Wśród gleb wyróżniają się obszary gleb organicznych torfowych i torfowo-mułowych, które występują głównie na południu gminy.

Duże areale gruntów, zwykle podmokłych, zostały zdrenowane. Na północy jest to część środkowa i wschodnia. Gmina jest jedną z lepiej zmeliorowanych w województwie łódzkim. Generalnie wymagana jest ochrona sieci drenarskiej przed zniszczeniem.

Wg danych ze Starostwa Powiatowego w Pabianicach (na dzień 15.02.2018 r.) w gminie Pabianice użytki rolne zajmują łącznie aż 72,9% całkowitej powierzchni gminy.

W granicach obszaru objętego sporządzeniem zmiany planu nie występują gleby I i II klasy bonitacyjnej. W południowej części obszaru występują zaś gleby III klasy. Zgodnie z przepisami ustawy z dnia 3 lutego 1995 r. o ochronie gruntów rolnych i leśnych podlegają one ochronie przed zmianą przeznaczenia na cele nierolnicze. Powierzchnia gleb chronionych (klasy bonitacyjnej IIIb) wynosi ok. 1,7381 ha, co stanowi zaledwie 0,04 % gruntów ornych w gminie.

W trakcie sporządzania projektu planu wystąpiono o zgodę na zmianę przeznaczenia tych gruntów na cele nierolnicze. W projekcie planu, grunty te są przewidziane na cele zabudowy mieszkaniowej jednorodzinnej. Niewielki fragment gruntu przeznaczono na poszerzenia pasa drogi drogowej celu dostosowania istniejącej drogi dojazdowej do parametrów wynikających z rozporządzenia Ministra Transportu i Gospodarki Morskiej z dnia 2 marca 1999 r. w sprawie warunków technicznych, jakimi powinny odpowiadać drogi publiczne i ich usytuowanie (Dz. U. z 2016, poz. 124).

Ze względu na trudności w uzyskiwaniu zgody na zmianę przeznaczenia gruntów klasy III, pozostawiono je w użytkowaniu dotychczasowym z możliwością realizacji zabudowy zagrodowej.

Zgodnie z analizą dokonaną w opracowaniu ekofizjograficznym sporządzonym na potrzeby zmiany planu - grunty rolne objęte wnioskiem nie są gruntami położonymi na obszarach objętych szczególnymi formami ochrony taki jak obszar Natura 2000, czy obszary chronionego krajobrazu.

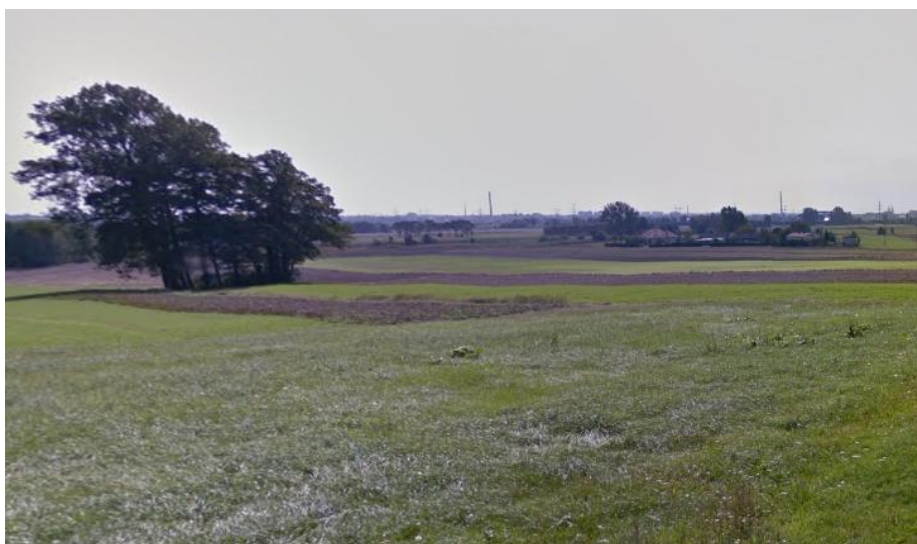
#### 4.8. Szata roślinna i świat zwierzęcy

Wg danych GUS na rok 2016 na terenie gminy Pabianice lasy zajmują powierzchnię 1599,26 ha, co kształtuje lesistość gminy na poziomie 18,2%. Wchodzą one w skład przyrodniczo - leśny VI Krainy Małopolskiej, Dzielnicy Łódzko - Opoczyńskiej. Ważne są również obszary zieleni przyrzecznej i śródpolnej. Stanowią je małe enklawy lasów i zadrzewień.

Bór mieszany świeży występuje na utworach piaszczystych. W runie dominuje borówka czernica oraz występują rośliny zielne (poziomka siódmaczek, konwalijka, konwalia) oraz paprocie, najczęściej orlica. Drzewostan to głównie sosna I/II bonitacji, dodatkowo także świerk, a w domieszce dąb bezszypułkowy, brzoza a także jodła i miejscami buk oraz modrzew. Podszyt tworzą samosiewy gatunków drzewiastych występujących w drzewostanie oraz kruszyna, jałowiec, jarzębina. Bór mieszany świeży różni się od siedlisk borowych tym, że w warstwie drzew występują gatunki liściaste (dąb i buk oraz jodła).

Bór mieszany wilgotny - występuje na utworach piaszczystych z płytkim lub średnio głębokim poziomem wód gruntowych, których lustro znajduje się na głębokości 0,7-2,0 m p.p.t. Drzewostan to sosna I/II bonitacji, a w domieszce dąb, brzoza omszona, osika.

Ze względu na użytkowanie rolnicze, roślinność obszaru opracowania jest znikoma. Stanowi ją głównie zieleń niska w postaci traw oraz zadrzewienia śródpolne.



*Roślinność obszaru, widok z drogi gminnej przechodzącej przez obszar mpzp  
Źródło: <https://www.google.pl/maps/> - street view*

Obszar zmiany planu leży poza obszarami NATURA 2000 (dyrektywa ptasia i dyrektywa siedliskowa) oraz poza wszelkimi innymi formami ochrony przyrody. Świat zwierzęcy na obszarze objętym projektem zmiany planu nie jest bogaty. Reprezentowany jest jedynie przez pospolite gatunki ptaków tj. wróble, szpaki, kawki, sikorki, synogarlice.

Nie stwierdzono występowania na terenie objętym zmianą mpzp chronionych gatunków bezkręgowców, chronionych siedlisk przyrodniczych, chronionych gatunków grzybów, roślin, ryb, płazów w rozumieniu następujących przepisów:

- Rozporządzenie Ministra Środowiska z dnia 13 kwietnia 2010 r. w sprawie siedlisk przyrodniczych oraz gatunków będących przedmiotem zainteresowania Wspólnoty, a także kryteriów wyboru obszarów kwalifikujących się do uznania lub wyznaczenia jako obszary Natura 2000,
- Rozporządzenie Ministra Środowiska z dnia 9 października 2014 r. w sprawie ochrony gatunkowej roślin,
- Rozporządzenie Ministra Środowiska z dnia 16 grudnia 2016 r. w sprawie ochrony gatunkowej zwierząt,
- Rozporządzenie Ministra Środowiska z dnia 9 października 2014 r. w sprawie ochrony gatunkowej grzybów,
- Dyrektywę Rady 79/409/EWG z dnia 2 kwietnia 1979 w sprawie ochrony dzikiego ptactwa
- Rozporządzenie Ministra Środowiska z dnia 12 stycznia 2011 r. w sprawie obszarów specjalnej ochrony ptaków.

#### 4.9. Dziedzictwo i zasoby kulturowe

Na obszarze objętym zmianą planu nie występują obiekty wpisane do rejestru zabytków ani gminnej ewidencji zabytków.

Obszar opracowania stanowi otoczenie oraz najbliższe sąsiedztwo kościoła parafialnego pw. św. Marcina i św. Marii Magdaleny, znajdującego się poza obszarem planu. Zespół kościoła (tj. kościół, plebania oraz dom parafialny) wpisany jest do gminnej oraz wojewódzkiej ewidencji zabytków.

Ustalenia miejscowych planów powinny gwarantować nie tylko właściwe zagospodarowanie obiektu zabytkowego ale również jego otoczenia, sąsiedztwa i stref ekspozycji.

Na omawianym terenie stwierdzono lokalizację stanowisk archeologicznych oraz strefy ochrony archeologicznej.

| Nr obszaru AZP | Nr na obszarze | Miejscowość      | Nr w miejscowości | Kultura      | Chronologia          |
|----------------|----------------|------------------|-------------------|--------------|----------------------|
| 68-50          | 1              | Górka Pabianicka | 1                 | polska       | SR/NZ                |
| 68-50          | 136            | Górka Pabianicka | 13                | polska       | PSR/NZ (XV-XVIII w.) |
| 68-50          | 137            | Górka Pabianicka | 14                | nieokreślona | Pradzieje            |
|                |                |                  |                   | polska       | PSR/NZ (XV-XVIII w.) |
| 68-50          | 140            | Górka Pabianicka | 17                | polska       | NZ (XV-XVIII w.)     |
| 68-50          | 143            | Górka Pabianicka | 20                | polska       | NZ (XV - XVIII w.)   |

Wykaz stanowisk archeologicznych zlokalizowanych na obszarze mpzp

Źródło: Studium uwarunkowań i kierunków zagospodarowania przestrzennego gm. Pabianice

## 5. POTENCJALNE ZMIANY STANU ŚRODOWISKA W PRZYPADKU BRAKU REALIZACJI ZAŁOŻEŃ PLANU

Rada Gminy Pabianice dokonała analizy obowiązującego Studium w celu dostosowania podstawowego przeznaczenia terenów do aktualnych i spodziewanych potrzeb gminy oraz jej mieszkańców. W tym celu podjęto uchwałę w sprawie przystąpienia do sporządzenia zmiany miejscowego planu zagospodarowania przestrzennego dla terenu obejmującego część wsi Górka Pabianicka.

Na wskazanym obszarze ustala się tereny zabudowy mieszkaniowej jednorodzinnej. Realizacja projektu planu miejscowego jest wynikiem złożonych wniosków właścicieli nieruchomości a także dążenia do utrzymania zwartego charakteru zabudowy, poprzez dogęszczenie już istniejącej.

Zgodnie z analizą dokonaną w opracowaniu ekofizjograficznym, sporządzonym na potrzeby zmiany planu – na obszarze realizacji znajdują się gleby należące do III klasy bonitacyjnej. Ze względu na fakt występowanie gruntów podlegających ochronie wystąpiono z wnioskiem o wyrażenie zgody na zmianę ich przeznaczenia na cele nierolnicze.

Brak zmiany planu nie skutkowałby pogorszeniem się stanu środowiska na danym obszarze. Ustalenia zawarte w planie regulują jednak kwestie ochronne związane z ochroną środowiska. Brak ustaleń dotyczących elementów przyrodniczych, krajobrazowych, o których mowa w ustawie z dnia 27 marca 2003 roku o *planowaniu i zagospodarowaniu przestrzennym* mogłoby powodować brak respektowania m.in. zapisów dot. ochrony elementów środowiska przy realizowaniu zabudowy tego terenu.

## 6. STAN ŚRODOWISKA PRZYRODNICZEGO

### 6.1. Zanieczyszczenie wód powierzchniowych i podziemnych

Na terenie gm. Pabianice istnieją 3 punkty pomiarowo – kontrolne monitoringu wód powierzchniowych:

- na rzece Ner – w Józefowie (poniżej wylotu ścieków z GOŚ w Łodzi), w którym badany jest odcinek rzeki 97,2 km,
- 2 punkty na rzece Dobrzyńka :
  - w Potaźni, odcinek 10,7 km,
  - w Łaskowicach (ujście rzeki Ner), badano 0,1 km.

Obszar opracowania położony jest w granicach jednostki planistycznej gospodarowania wodami- Jednolitych Części Wód Powierzchniowych (JCWP) o nazwie: Ner do Dobrzyńki (RW600017183229) oraz Zalewka (RW600016183236). Poniżej przedstawiono stan jakości wód powierzchniowych dla Jednolitych Części Wód Powierzchniowych, w ramach których zlokalizowany jest obszar zmiany planu. Stan jakości wód określony został przez WIOŚ w Łodzi przez ocenę na podstawie badań przeprowadzonych w latach 2011-2016. Punkty pomiarowo-kontrolne znajdowały się poza granicami terenu mpzp.

Dla JCWP „Ner do Dobrzyńki” (w punkcie kontrolnym Dobrzyńka-Łaskowice):

- Klasa elementów biologicznych- III,
- Klasa elementów fizykochemicznych - II (z tendencją spadkową),
- Klasa elementów fizykochemicznych (specyficzne zanieczyszczenia syntetyczne i niesyntetyczne) - brak danych,
- STAN / POTENCJAŁ EKOLOGICZNY- umiarkowany,
- STAN CHEMICZNY- brak danych,
- STAN WÓD- ZŁY.

Dla JCWP „Zalewka” (w punkcie kontrolnym Zalewka-Legendzin):

- Klasa elementów biologicznych- III,
- Klasa elementów fizykochemicznych - II,
- Klasa elementów fizykochemicznych (specyficzne zanieczyszczenia syntetyczne i niesyntetyczne) - brak danych
- STAN / POTENCJAŁ EKOLOGICZNY- umiarkowany,
- STAN CHEMICZNY- brak danych,
- STAN WÓD- ZŁY.

Od roku 2003 ścieki z miasta Pabianice odprowadzane są do Grupowej Oczyszczalni Ścieków w Łodzi, co spowodowało znaczną poprawę składu fizyczno - chemicznego rzek.

W 2016 r. z kanalizacji sanitarnej korzystało 26,7% ogółu ludności. Jednocześnie wskaźnik zwodociągowania gminy wynosi 99,9%. Oznacza to, że występuje bardzo duża dysproporcja systemu kanalizacyjnego względem systemów wodociągowych. Duża część nieruchomości na terenie gminy korzysta więc ze zbiorników bezodpływowych, których ewentualna nieszczelność jest dużym zagrożeniem dla jakości gruntu oraz wód.

Ze względu na zły stan wód powierzchniowych JCWP wskazane jest podjęcie wszelkich działań mających na względzie ochronę wód, m.in. ustalenie właściwej gospodarki wodno-ściekowej. Ważne jest jak najszybsze skanalizowanie obszarów, nie objętych siecią kanalizacyjną oraz możliwie natychmiastowe podłączenie wszystkich działek zabudowanych do sieci kanalizacyjnej i likwidacja zbiorników bezodpływowych.

W celu ochrony wód powierzchniowych przed zanieczyszczeniami, wprowadzanie ścieków do wód powierzchniowych musi uwzględniać konieczność zaniechania lub stopniowego eliminowania emisji do wód powierzchniowych substancji szczególnie szkodliwych dla środowiska wodnego.

Wprowadzanie ścieków do wód powierzchniowych nie może wpływać na elementy stanu fizykochemicznego i biologicznego wód jednolitej części wód powierzchniowych.

Wprowadzanie ścieków (z wyłączeniem wód opadowych i roztopowych) o stanie gorszym od dobrego wymaga zastosowania najlepszych dostępnych technik gwarantujących minimalizację stężeń substancji zanieczyszczających w ściekach odprowadzanych do tych wód.

Powinno się ograniczać możliwość wprowadzania ścieków z własnego gospodarstwa domowego lub rolnego do ziemi, (w granicach działki stanowiącej

własność wprowadzającego, z indywidualnych systemów oczyszczania ścieków), dopuszczając tylko zrzuty z tych systemów, dla których zapewniona jest możliwość kontroli parametrów jakościowych warunkujących możliwość ich odprowadzania. Każdy indywidualny system oczyszczania ścieków musi być wyposażony w stałe i dostępne miejsca poboru próbek ścieków nieoczyszczonych dopływających do instalacji oraz odprowadzanych z niej do ziemi bezpośrednio po oczyszczeniu.

Na obszarze objętym zmianą planu nie występują rzeki. Południowo-wschodnia część terenu opracowania graniczy z rowem melioracyjnym R-C3 (znajdującym się poza obszarem mpzp), który odprowadza wody do rzeki Dobrzyńki. Rów może stać się potencjalnym pośrednikiem transportującym zanieczyszczenia z obszaru planu do większych cieków.

**Brak pełnego systemu kanalizacyjnego oraz pełnego systemu unieszkodliwiania odpadów, skutkuje również bezpośrednim zagrożeniem wód podziemnych.**

Obszary szczególnie narażone na zanieczyszczenie wód gruntowych i możliwość szybkiego rozprzestrzeniania się zanieczyszczeń na obszary przyległe związane są z płytkim zaleganiem utworów nieprzepuszczalnych (szybki spływ wód gruntowych po stropie utworów nieprzepuszczalnych). Stan wód wykazuje duży stopień uzależnienia od działalności człowieka.

Decydującymi źródłami zanieczyszczeń jest działalność rolnicza, w tym zagrody gospodarskie wyposażone w obiekty inwentarskie (niewłaściwe stosowanie nawozów naturalnych), a także płyty gnojowe, szamba i śmietniki. Ponadto dodatkowym źródłem zagrożenia jest chemikalizacja rolnictwa (w tym stosowanie nawozów mineralnych i chemicznych środków ochrony roślin).

Wysoka dysproporcja między stopniem rozwoju sieci kanalizacyjnej i wodociągowej powoduje, iż istnieje poważne zagrożenie zanieczyszczenia wód podziemnych ściekami odprowadzanymi bezpośrednio do gruntu, infiltrujące do wód podziemnych.

Na obszarze objętym zmianą planu nie występują ujęcia wód podziemnych .

| Kod JCWPd  | Stan ilościowy | Stan chemiczny | Ocena ryzyka nieosiągnięcia celów środowiskowych | Cel środowiskowy - stan chemiczny | Cel środowiskowy - stan ilościowy |
|------------|----------------|----------------|--|-----------------------------------|-----------------------------------|
| PLGW600072 | dobry          | dobry          | Niezagrożona                                     | dobry stan chemiczny              | dobry stan ilościowy              |

Na podstawie oceny stanu JCWPd w *Planie Gospodarowania Wodami na obszarze dorzecza Odry* dla wyżej wymienionego JCWPd nie występuje zagrożenie nieosiągnięcia celów środowiskowych. Stan ilościowy i chemiczny ocenia się jako dobry.

Prowadzone w 2016 roku przez Państwowy Instytut Geologiczny - Państwowy Instytut Badawczy badania w ramach realizacji projektu *Monitoring stanu chemicznego oraz ocena stanu jednolitych części wód podziemnych w dorzeczach w latach 2015-2018* wskazują, że dla JCWPd-72 nie występują przekroczenia dopuszczalnych stężeń wskaźników fizyko-chemicznych. Dla powyższej JCWPd przyznano ogólną ocenę stanu jakości wód – dobrą.

Badania prowadzone były w oparciu o 5 punktów Sieci Obserwacyjno-Badawczej, zlokalizowanych w ramach JCWPd o nr GW600072. Dwa punkty pomiarowe

znajdowały się w Łodzi, pozostałe w Konstancynie Łódzkim, Wrzeszczewicach oraz miejscowości Dąbie.

| Nazwa dorzecza | Nr JCWPd (161) | STAN CHEMICZNY                            |                                |  |   |   |                         | STAN ILOŚCIOWY          |                                |  |   |                         |          | OGÓLNA OCENA STANU |
|----------------|----------------|---|--------------------------------|--|---|---|-------------------------|-------------------------|--------------------------------|--|---|-------------------------|----------|--------------------|
|                |                | Test C.1 - Ogólna ocena stanu chemicznego | Test C.2 - Ingresja i ascenzja | Test C.3 - Ochrona ekosystemów lądowych zależnych od wód podziemnych | Test C.4 - Ochrona wód powierzchniowych | Test C.5 - Ochrona wód przeznaczonych do spożycia przez ludzi | OCENA STANU CHEMICZNEGO | Test I.1 - Bilans wodny | Test I.2 - Ingresja i ascenzja | Test I.3 - Ochrona ekosystemów lądowych zależnych od wód podziemnych | Test I.4 - Ochrona wód powierzchniowych | OCENA STANU ILOŚCIOWEGO |          |                    |
| Odra           | 72             | dobry NW                                  | dobry DW                       | b.d.   | dobry NW                                | b.d.  | dobry NW                | dobry DW                | dobry DW                       | dobry DW   | b.d.                                    | dobry DW                | dobry DW |                    |

*Analiza stanu JCWPd na 2016 rok*

*Źródło: „Monitoring stanu chemicznego oraz ocena stanu jednolitych części wód podziemnych w dorzeczych w latach 2015-2018”*

## 6.2. Stan zanieczyszczenia powietrza

Na stan zanieczyszczenia powietrza najczęściej wpływ mają trzy czynniki: emisja powierzchniowa, emisja komunikacyjna oraz warunki meteorologiczne. Głównymi zanieczyszczeniami pochodzącymi z komunikacji są tlenek węgla, tlenek azotu, węglowodory, ołów, pył pochodzenia naturalnego, przemysłowego i komunikacyjnego. Zanieczyszczenia pyłowe stanowią obecnie jedno z największych zagrożeń dla zdrowia ludności i środowiska.

Roczna ocena jakości powietrza za 2016 r. została wykonana w oparciu o układ stref, określony w Rozporządzeniu Ministra Środowiska z dnia 6 marca 2008 r. w sprawie stref.

Ocenę wykonano według kryteriów dotyczących ochrony zdrowia oraz kryteriów określonych w celu ochrony roślin.

Według rocznej oceny jakości powietrza przeprowadzonej przez WIOŚ w roku 2016, gmina Pabianice zaliczona została do strefy łódzkiej. Strefę, scharakteryzowano ze względu na: SO<sub>2</sub>, NO<sub>2</sub>, PM<sub>10</sub>, CO, benzen, ołów, arsen, nikiel, kadm i benzo/a/piren.

Wynikowe klasy dla poszczególnych zanieczyszczeń, uzyskane w ocenie rocznej za 2016 r. dokonanej w oparciu o kryteria ustanowione w celu ochrony zdrowia przedstawiały się następująco:

Tabela. Ocena zanieczyszczeń w oparciu o kryteria ustanowione w celu ochrony zdrowia:

| Lp. | Nazwa strefy  | Kod strefy | Symbol klasy wynikowej dla poszczególnych zanieczyszczeń dla obszaru całej strefy |                 |    |                               |                  |                   |                  |    |    |    |    |       |                |                |
|-----|---------------|------------|---|-----------------|----|-------------------------------|------------------|-------------------|------------------|----|----|----|----|-------|----------------|----------------|
|     |               |            | SO <sub>2</sub>   | NO <sub>2</sub> | CO | C <sub>6</sub> H <sub>6</sub> | PM <sub>10</sub> | PM <sub>2,5</sub> | PM <sub>10</sub> | Pb | As | Cd | Ni | B(a)P | O <sub>3</sub> | O <sub>3</sub> |
| 1.  | strefa łódzka | PL1002     | A   | A               | A  | A                             | C                | C                 | C                | A  | A  | A  | A  | C     | A              | D2             |

*Źródło: Wynikowe klasy dla poszczególnych zanieczyszczeń, uzyskane w ocenie rocznej za 2016 r. dokonanej w oparciu o kryteria ustanowione w celu ochrony zdrowia i roślin, WIOŚ*

Objaśnienie:

klasa A - poziom stężeń zanieczyszczenia nie przekraczający wartości dopuszczalnej

klasa C - poziom stężeń zanieczyszczenia powyżej poziomu dopuszczalnego

D2-dążenie do osiągnięcia poziomu celu długoterminowego do 2020 r.

Wynikowe klasy dla poszczególnych zanieczyszczeń, uzyskane w ocenie rocznej za 2016 r. dokonanej w oparciu o kryteria ustanowione w celu ochrony roślin, przedstawiały się następująco:

Tabela. Ocena zanieczyszczeń w oparciu o kryteria ustanowione w celu ochrony roślin:

| Lp. | Nazwa strefy  | Kod strefy | Symbol klasy wynikowej dla poszczególnych zanieczyszczeń w strefie |                 |                        |                              |
|-----|---------------|------------|--|-----------------|------------------------|------------------------------|
|     |               |            | SO <sub>2</sub>  | NO <sub>x</sub> | O <sub>3</sub> (AOT40) |                              |
|     |               |            |  |                 | poziom docelowy        | poziom celu długoterminowego |
| 1   | strefa łódzka | PL1002     | A  | A               | A                      | D2                           |

Źródło: Wynikowe klasy dla poszczególnych zanieczyszczeń, uzyskane w ocenie rocznej za 2016 r. dokonanej w oparciu o kryteria ustanowione w celu ochrony zdrowia i roślin, WIOŚ

Objaśnienie:

klasa A - poziom stężeń zanieczyszczenia nie przekraczający wartości dopuszczalnej

klasa C - poziom stężeń zanieczyszczenia powyżej poziomu dopuszczalnego

D2-dążenie do osiągnięcia poziomu celu długoterminowego do 2020 r.

Na obszarze objętym zmianą planu występują takie same poziomy zanieczyszczenia powietrza, jak dla całej gminy.

W gminie Pabianice nie ma przemysłu ciężkiego i dużych obiektów przemysłowym stanowiących źródła zanieczyszczenia powietrza. Obserwuje się natomiast emisję toksycznych substancji z lokalnych kotłowni i pieców węglowych używanych w indywidualnych gospodarstwach domowych. Piece domowe oraz lokalne systemy grzewcze nie posiadają urządzeń ochrony powietrza atmosferycznego. Wielkość emisji z tych źródeł jest trudna do oszacowania i wykazuje zmienność sezonową wynikającą z sezonu grzewczego. W procesie spalania paliw stałych powstają następujące rodzaje zanieczyszczeń, które dostają się do powietrza: pył - powstający z popiołu zawartego w węglu, dwutlenek i trójtlenek siarki - powstający w wyniku spalania siarki zawartej w paliwie, tlenki azotu - tworzące się z azotu zawartego w paliwie jak i w powietrzu doprowadzonym do spalania, tlenek węgla - tworzący się w przypadku niepełnego spalania paliwa.

Gmina Pabianice sąsiaduje dodatkowo z ośrodkiem miejskim, będącym dużym emitorem zanieczyszczeń powietrza - Łódź.

Udział emisji liniowej (komunikacyjnej) - jest odczuwalny w rejonach gminy, sąsiadujących z głównymi trasami komunikacyjnymi. Źródłem tego rodzaju emisji są drogi o dużym natężeniu ruchu kołowego. Zanieczyszczenia komunikacyjne to głównie: tlenek i dwutlenek węgla, tlenki azotu, węglowodory, pyły, metale ciężkie. Wpływają one na pogorszenie jakości powietrza atmosferycznego i powodują wzrost stężenia ozonu w troposferze. Istotne jest również zapylenie powstające na skutek ścierania się opon, okładzin hamulcowych i nawierzchni dróg.

Na terenie gminy Pabianice zagrożenie ze strony komunikacji stanowią przede wszystkim droga ekspresowa S14 i S8, droga krajowa nr 71, droga wojewódzka 485, a także liczne drogi powiatowe, które przebiegają przez teren gminy.

Na jakość powietrza atmosferycznego na obszarze sporządzanej zmiany planu znacznie wpływa bezpośrednio sąsiedztwo drogi krajowej nr 71. W niedalekiej odległości (ok. 440 m) na wschód od obszaru opracowania przebiega również droga ekspresowa S14.



### 6.3. Zagrożenie hałasem i promieniowaniem elektroenergetycznym

#### Promieniowanie elektroenergetyczne

Ujemny wpływ na stan środowiska i zdrowie ludzi mają urządzenia, które emitują fale elektromagnetyczne wysokiej częstotliwości w postaci radiofal o częstotliwości od 0,1 do 300 MHz i mikrofal od 300 do 300 000 MHz, umieszczone w środowisku naturalnym. Do głównych, sztucznych źródeł emisji pól elektromagnetycznych stanowiących zagrożenie dla środowiska należą linie elektroenergetyczne o napięciu znamionowym 110 kV. Na obszarze opracowania nie występują linie elektroenergetyczna wysokiego napięcia. Przebiegają natomiast linie napowietrzne 15kV.

Na podstawie przeprowadzonych pomiarów nie stwierdzono przekroczeń wartości dopuszczalnego natężenia składowej elektrycznej pola elektromagnetycznego w żadnym ze zbadanych punktów pomiarowych na terenie województwa łódzkiego. Oznacza to, że wartości natężenia PEM w 2016 r. w skali województwa utrzymywały się na stosunkowo niskich poziomach.

Obecnie Wojewódzki Inspektorat Ochrony Środowiska w Łodzi nie posiada wykazu terenów, na których stwierdzono przekroczenie dopuszczalnych poziomów pól elektromagnetycznych w środowisku, z wyszczególnieniem terenów przeznaczonych pod zabudowę oraz miejsc dostępnych dla ludzi. Z przeprowadzonych pomiarów w latach 2008 – 2016 nie wynika jednak aby do takich przekroczeń w ogóle dochodziło.

Ograniczenie uciążliwości promieniowania elektromagnetycznego powinno sprowadzać się do:

- analizy wpływu na środowisko nowych obiektów emitujących promieniowanie elektromagnetyczne (na etapie wydawania decyzji – współpraca ze Starostwem powiatowym),
- zobowiązaniu inwestorów do pomiarów kontrolnych rzeczywistego rozkładu promieniowania w otoczeniu stacji (lokalizacja nowych obiektów związanych z przebywaniem ludzi).

Prawo ochrony środowiska, prawo budowlane, ustawa o planowaniu i zagospodarowaniu przestrzennym oraz przepisy bezpieczeństwa i higieny pracy oraz sanitarne regulują, iż w obrębie promieniowania elektromagnetycznego pozostawia się „pas ochronny” z ograniczeniami w użytkowaniu (ograniczenia dot. przebywania ludzi) w celu ochrony ludzi i środowiska.

#### Hałas

Na obszarze gminy głównym źródłem zagrożeń akustycznych jest transport drogowy. Większa elastyczność transportu drogowego w porównaniu z transportem kolejowym oraz większa niż kilkanaście lat temu dostępność na rynku środków transportu drogowego zadecydowała o obecnej jego dominacji. Wraz z niewystarczającym i spóźnionym, w stosunku do tempa rozwoju komunikacji drogowej, rozwojem układów drogowo – ulicznych, uległy pogorszeniu warunki akustyczne w wielu obszarach i na terenach położonych w pobliżu dużych tras komunikacyjnych. Infrastruktura transportu drogowego jako źródło dźwięku

charakteryzuje się liniową geometrią źródła i zmiennością wielkości emisji źródła wzdłuż drogi.

W gminie funkcjonują drogi – ekspresowe S8 i S14, krajowa nr 71, wojewódzka nr 485 oraz 482, powiatowe oraz gminne. W części wymagają one przebudowy i modernizacji. W gminie funkcjonuje również transport kolejowy, który stwarza zagrożenie przekroczenia dopuszczalnych poziomów hałasu na obszarach znajdujących się w najbliższym sąsiedztwie.

Odległość obszaru opracowania ok. 0,8 km od linii kolejowej nr 14 wyklucza jej wpływ na generowanie uciążliwości akustycznych na obszarze opracowania.

Głównym generatorem hałasu na tym terenie jest droga krajowa nr 71, z którą obszar bezpośrednio graniczy. Dodatkowo dzieli go stosunkowo nieduża odległość (ok. 440 m) od drogi ekspresowej S14. Obecnie brak map akustycznych, które pokazywałyby zasięg oddziaływania hałasem dla drogi S14. Droga krajowa nr 71 również nie posiada map akustycznych obejmujących okolice obszaru zmiany planu. W sporządzanej zmianie planu tereny przeznacza się pod zabudowę mieszkaniową jednorodzinną. Wymagana jest zatem ich ochrona akustyczna, ze względu na występowanie terenów z obowiązkiem zachowania dopuszczalnych poziomów hałasu w środowisku, określonych w przepisach odrębnych.

Negatywne oddziaływanie na gminę stwarza również hałas lotniczy związany z niedalekim położeniem Portu Lotniczego im. Władysława Reymonta w Łodzi. Obszar mpzpnajduje się w odległości ok. 4 km od lotniska, zatem zlokalizowany jest poza strefą bezpośredniego oddziaływania hałasu łódzkiego portu lotniczego.

Hałas lotniczy cechuje się oddziaływaniem na duże powierzchnie terenu. Wszystkie samoloty, bez względu na typ emitują wysoki poziom hałasu, zwłaszcza podczas startu i lądowania. Tereny położone w strefie oddziaływania hałasu lotniczego powinny mieć ograniczone użytkowanie.

|  | Maksymalny zmierzony poziom $L_{AeqD}$ w roku 2015 [dB] | Maksymalny zmierzony poziom $L_{AeqN}$ w roku 2015 [dB] | Maksymalne przekroczenie dopuszczalnego poziomu dźwięku w porze dnia w roku 2015 [dB] | Maksymalne przekroczenie dopuszczalnego poziomu dźwięku w porze nocy w roku 2015 [dB] |
|--|---|---|---|---|
| <b>województwo łódzkie: Port Lotniczy Łódź im. Władysława Reymonta</b> |   |   |   |   |
| PP 1 - Gorzew 1  | 58,4  | 47,8  | 0   | 0   |
| PP 2 - Maratońska  | 41,7  | 39,6  | 0   | 0   |
| PP 3 - Św. Franciszka  | 60,8  | 52,2  | 0   | 0   |
| PP 4 - Pabianicka  | 53,2  | 39,7  | 0   | 0   |

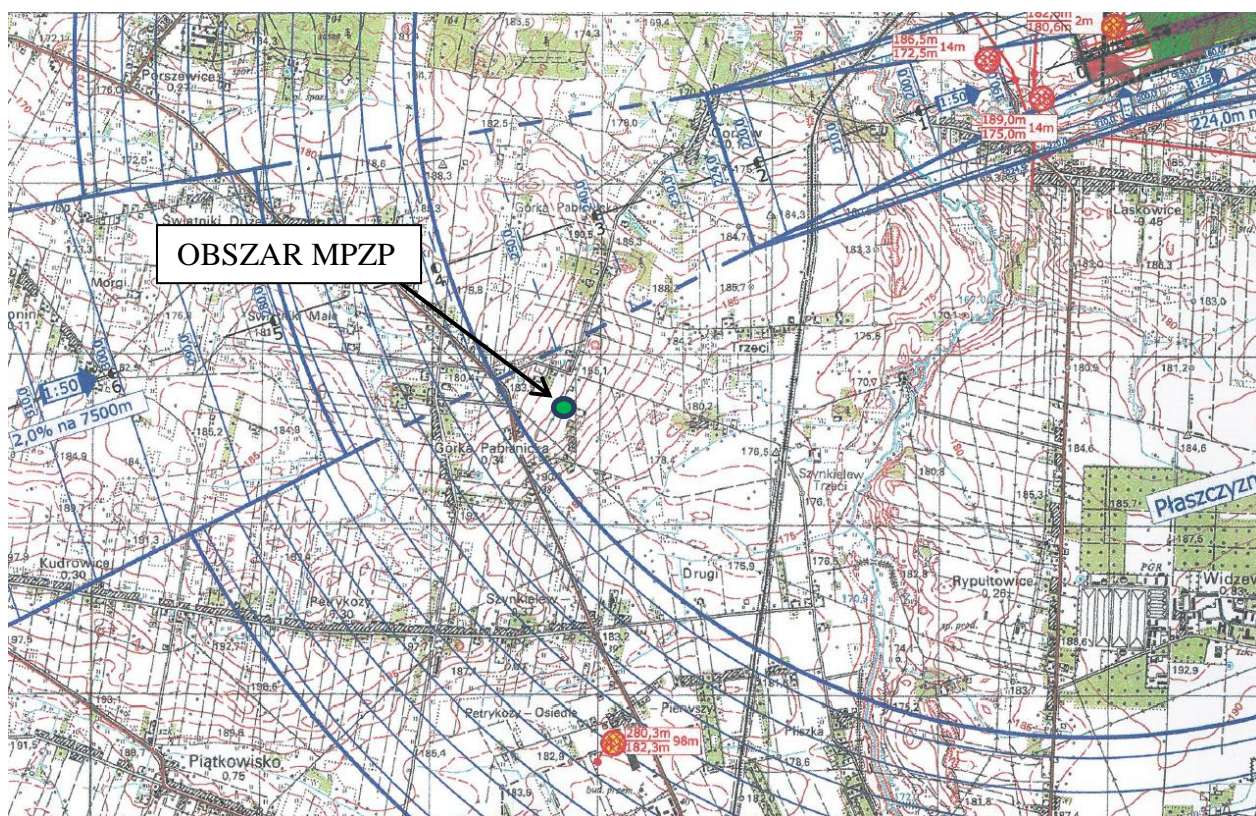
*Maksymalne zmierzone poziomy dźwięku i maksymalne przekroczenia dopuszczalnego poziomu dźwięku dla poszczególnych punktów pomiarowych hałasu lotniczego*

*Źródło: [www.gios.gov.pl/images/dokumenty/pms/monitoring\\_halasu/13-halas\\_lotniczy.pdf](http://www.gios.gov.pl/images/dokumenty/pms/monitoring_halasu/13-halas_lotniczy.pdf)*

Podstawą określenia obszaru ograniczonego użytkowania są mapy, dane i materiały zawarte w raporcie oddziaływania na środowisko i opracowaniu do utworzenia obszaru, a granice obszaru wyznaczone zostały ściśle według przebiegu izofon (linii jednakowego poziomu dźwięku) wskazanych jako podstawa wyznaczenia obszaru.

Podstawą wyznaczenia zewnętrznej granicy obszaru jest izofona o wartości  $LA_{eqN}=50$  dB dla pory nocy, gdyż izofona o wartości  $LA_{eqD}=60$  dB dla pory dnia ma mniejszy zasięg. Wartości przyjętych wskaźników hałasu są zgodne z wartościami wymienionymi w załączniku do rozporządzenia Ministra środowiska z dnia 14 czerwca 2007 r. w sprawie dopuszczalnych poziomów hałasu w środowisku (Dz. U. Nr 120, poz.826).

Według dobowych pomiarów hałasu lotniczego przeprowadzonego dla lotniska w 2015 r. nie stwierdzono przekroczeń dopuszczalnych poziomów hałasu. W związku z tym, że średni poziom dźwięku nie przekracza 60dB, wprowadzenie działań naprawczych i ochronnych nie jest konieczne.



Ograniczenia wynikające z sąsiedztwa Lotniska

Źródło: Plan powierzchni ogr. wysokości zabudowy i usytuowanie przeszkód – Dokumentacja rejestracyjna Lotniska – Łódź Lublinek

#### 6.4. Zagrożenie środowiska przez odpady

Odpady komunalne, wytwarzane w gminie – w jej rejonach zabudowanych, odbierane są od mieszkańców, przez przedsiębiorstwa prowadzące działalność w zakresie zbierania, odzysku i transportowania odpadów poza teren gminy, posiadające zezwolenie na taką działalność .

Nadal zagrożeniem dla środowiska obszaru, są powstające sukcesywnie „dzikie wysypiska”, lub zaśmiecanie terenu, dolin, lasów itp. czy nie usuwanie odpadów z zabudowań mimo zawartych umów. Jak na terenie całego kraju, tak i tu wytwarzane są odpady zawierające azbest (będące wynikiem prac rozbiórkowych,

usuwania eternitowych pokryć dachowych itp.).

W sumie unieszkodliwianie odpadów pozostaje nadal obok odprowadzania i oczyszczania ścieków, głównym problemem ochrony środowiska gminy. Gmina dysponuje Regulaminem utrzymania czystości i porządku na terenie Gminy Pabianice.

Na terenie objętym zmianą planu będą występowały głównie odpady bytowo-komunalne ze względu na utworzenie terenów mieszkaniowych. Podczas prac budowlanych mogą występować odpady materiałów i elementów budowlanych oraz infrastruktury drogowej, komunalnej, odpady pochodzenia roślinnego.

Docelowy system unieszkodliwiania odpadów w gminie (a tym samym na obszarze opracowania), zgonie z treścią Planu Gospodarki Odpadami dla województwa łódzkiego oparty jest o System Gospodarki Odpadami w regionie II województwa łódzkiego, bowiem w skład tego regionu została zaliczona gmina Pabianice.

Na terenie regionu II funkcjonują 2 instalacje MBP o łącznej przepustowości części mechanicznej 150 000 Mg/rok oraz o łącznej przepustowości części biologicznej 80 000 Mg/rok (w Ruszcznie i Dylowie). Instalacje te mają niewystarczające moce do przetworzenia odpadów. Plan Gospodarki Odpadami Województwa Łódzkiego prognozuje jednak zwiększenie łącznej przepustowości w regionie w 2022 r. do 298 000 Mg/rok w części mechanicznej oraz 180 000 Mg/rok w części biologicznej, co znacznie usprawni gospodarkę odpadami w regionie.

Przetwarzanie selektywnie zebranych odpadów zielonych oraz bioodpadów w regionie odbywa się w ramach dwóch instalacji – w mieście Łodzi o przepustowości 19 000 Mg/rok oraz w Dylowie – przepustowość 20 000 Mg/rok. Plan Gospodarki Odpadami przewiduje rozbudowę 4 instalacji, by w 2022 r. osiągnąć wzrost przepustowości do 94 600 Mg/rok.

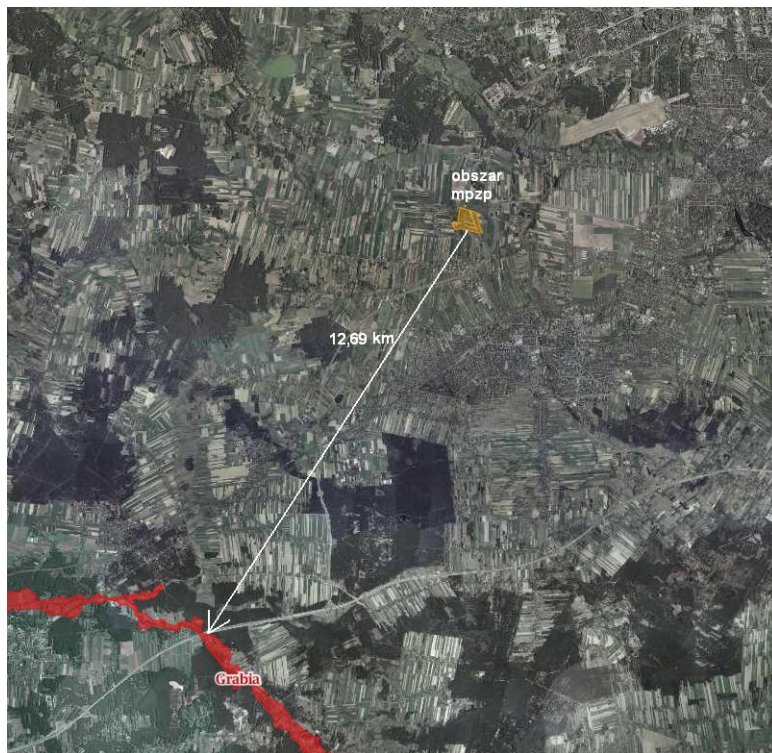
Region II obecnie posiada jedno składowisko odpadów innych niż niebezpieczne i obojętne o statusie instalacji regionalnej o wolnej pojemności – 70 000 m<sup>3</sup> w Ruszcznie, dla którego również planuje się przebudowę w celu zwiększenia przepustowości (docelowo w 2022 r. 1 247 855 m<sup>3</sup>).

Gminny Punkt Zbiórki Odpadów Komunalnych (GPZOK) mieści się w Pabianicach przy ul. Łaskiej 13, gdzie właściciele nieruchomości z terenu gminy Pabianice mogą nieodpłatnie przekazać odpady.

## **7. OCHRONA ŚRODOWISKA ISTOTNA Z PUNKTU WIDZENIA REALIZACJI USTALEŃ PLANU, DOTYCZĄCA OBSZARÓW PODLEGAJĄCA OCHRONIE NA PODSTAWIE USTAWY Z DNIA 16 KWIETNIA 2004 R. O OCHRONIE PRZYRODY**

Na terenie opracowania nie występują żadne powierzchniowe formy ochrony przyrody. Nie stwierdza się istotnych problemów ochrony środowiska, w odniesieniu do obszarów o wybitnych walorach przyrodniczych, w tym chronionych na podstawie ustawy o ochronie przyrody (tj. Dz. U. z 2009 r. Nr 151, poz. 1220, ze zm.), a w szczególności obszarów Natura 2000. Nie występują żadne użytki ekologiczne ani pomniki przyrody.

Ze względu na dużą odległość (12,69 km) do najbliższego obszaru Natura 2000 stwierdza się, iż planowane działania nie będą wpływać negatywnie na obszar Natura 2000.



Położenie obszaru mpzp względem najbliższego obszaru Natura 2000

Źródło: <http://geoserwis.gdos.gov.pl/mapy/>



Położenie obszaru mpzp względem najbliższych form ochrony przyrody

Źródło: opracowania własne na podstawie <http://geoserwis.gdos.gov.pl/mapy/>

Wykluczone są jakiegokolwiek negatywne, znaczące oddziaływania rozstrzygnięć zmiany miejscowego planu zagospodarowania przestrzennego – w tym oddziaływania bezpośrednie, pośrednie, wtórne, skumulowane, krótkoterminowe, średnioterminowe i długoterminowe, stałe i chwilowe – na cele i przedmiot ochrony obszarów.

Analiza odległości form ochrony przyrody w promieniu 30 km od obszaru objętego zmianą miejscowego planu (w km):

| Rezerваты                                      |       |
|--|-------|
| Polesie Konstantynowskie                       | 8.79  |
| Torfowisko Rąbień                              | 11.41 |
| Molenda  | 13.01 |
| Wolbórka                                       | 13.84 |
| Las Łagiewnicki                                | 17.34 |
| Grądy nad Lindą                                | 19.30 |
| Jodły Oleśnickie                               | 22.03 |
| Jodły Łaskie im. Stanisława Kostki Wisińskiego | 22.75 |
| Struga Dobieszkowska                           | 23.06 |
| Dąbrowa Grotnicka                              | 23.90 |
| Ciosny   | 24.18 |
| Wiączyń  | 24.37 |
| Wojstawice                                     | 25.16 |
| Gańków   | 25.26 |
| Mianów - otulina                               | 25.59 |
| Mianów   | 25.72 |
| Grądy nad Moszczenicą                          | 27.35 |
| Jamno  | 28.98 |
| Parowy Janinowskie                             | 29.67 |
| Łaznów   | 29.77 |
| Parki krajobrazowe                             |       |
| Park Krajobrazowy Wzniesień Łódzkich - otulina | 15.48 |
| Park Krajobrazowy Wzniesień Łódzkich           | 15.51 |
| Obszary chronionego krajobrazu                 |       |
| Środkowej Grabi                                | 5.86  |
| Puczniewski                                    | 13.32 |
| Dolina Miazgi pod Andrespołem                  | 21.14 |
| Doliny Mrogi i Mrożycy                         | 22.98 |
| Doliny Wolbórki                                | 28.90 |
| Zespoły przyrodniczo-krajobrazowe              |       |
| Międzyrzecze Neru i Dobrzyńki                  | 1.77  |
| Ruda Willowa                                   | 6.92  |
| Mogilno  | 7.75  |
| Dobroń   | 8.70  |
| Dąbrowa I                                      | 10.46 |
| Kolumna - Las                                  | 10.93 |
| Dolina Grabi                                   | 10.93 |
| Dąbrowa II                                     | 12.54 |
| Borkowice                                      | 12.93 |
| Dolina Sokołówki                               | 13.65 |
| Źródła Neru                                    | 17.42 |
| Sucha dolina w Moskulach                       | 19.97 |
| Zabytkowy Park w Buczku                        | 23.65 |

|                                       |       |
|---------------------------------------|-------|
| Sędziejowice                          | 27.96 |
| Luciejów                              | 29.89 |
| Natura 2000 Specjalne obszary ochrony |       |
| Grabia PLH100021                      | 12.69 |
| Grądy nad Lindą PLH100022             | 19.30 |
| Dąbrowa Grotnicka PLH100001           | 23.90 |
| Buczyna Gałkowska PLH100016           | 24.88 |
| Buczyna Janinowska PLH100017          | 28.81 |

## 8. CELE OCHRONY ŚRODOWISKA USTANOWIONE NA SZCZEBLU KRAJOWYM I WOJEWÓDZKIM

Wszelkie ustalenia dokumentów planistycznych ustanawianych na poziomie gminnym (w tym miejscowych planów zagospodarowania przestrzennego) wymagają uwzględnienia celów ochrony środowiska ustanowionych na szczeblu krajowym i regionalnym. Wynika to z pośrednio z przepisów ustawy z dnia 27 marca 2003 r. o planowaniu i zagospodarowaniu przestrzennym.

W opracowywaniu prognozy oddziaływania na środowisko, zbadano czy zapisy zmiany miejscowego planu spełniają założenia i cele ustanowione w dokumentach wyższych szczebli.

Uwarunkowania w zakresie ochrony środowiska, wynikające z dokumentów krajowych i wojewódzkich:

### Dokumenty krajowe:

#### 1) Program Operacyjny Infrastruktura i Środowisko 2014-2020

Jest to dokument opracowany w ramach Narodowych Strategicznych Ram Odniesienia na lata 2014 – 2020. Głównym celem Programu jest podniesienie atrakcyjności inwestycyjnej Polski i jej regionów poprzez rozwój infrastruktury technicznej przy równoczesnej ochronie i poprawie stanu środowiska, zdrowia, zachowaniu tożsamości kulturowej i rozwoju spójności terytorialnej.

Proponowane w programie działania w ramach ochrony środowiska będą się koncentrować na rozwoju infrastruktury w zakresie gospodarki wodno-ściekowej i gospodarki odpadami, przeciwdziałaniu zmniejszeniu różnorodności biologicznej oraz zwiększeniu możliwości zapobiegania zagrożeniom naturalnym i wzmocnieniu odporności na zagrożenia związane z efektami zmian klimatu.

Ustalenia zmiany planu regulują gospodarkę wodno-ściekową oraz gospodarkę odpadami na obszarze opracowania. Wprowadza się również znaczny udział powierzchni biologicznie czynnej, co sprzyjać będzie naturalnej retencji. Poprawa retencji zapobiega negatywnym skutkom zmian klimatycznych takich jak susza lub podtopienia terenów w okresie długotrwałych opadów lub odwilż.

### Dokumenty wojewódzkie:

#### 1) Strategia rozwoju województwa łódzkiego 2020

„Strategia Rozwoju Województwa Łódzkiego 2020”, Uchwała Nr XXXIII/644/13 Sejmiku Województwa Łódzkiego z dnia 26 lutego 2013 r.

Jest to najważniejszy dokument programowy przygotowany przez Samorząd Województwa Łódzkiego, określający zasady i kierunki długofalowej koncepcji rozwoju regionu, misję rozwoju województwa, wyznaczający cele i priorytety polityki rozwoju prowadzonej na terenie regionu. W dokumencie tym uznano, że misją regionu, wynikającą z aktualnego stanu województwa oraz przewidywanych zmian warunków zewnętrznych jest: „Podniesienie atrakcyjności Województwa w strukturze regionalnej Polski i Europy jako regionu sprzyjającego zamieszkaniu i gospodarce przy dążeniu do budowy wewnętrznej spójności i zachowaniu różnorodności jego miejsc”.

Celem strategicznym jednego z trzech filarów polityki regionalnej jest zrównoważony rozwój przestrzenny regionu z silnie powiązaniem z systemem osadniczym, z nowoczesną infrastrukturą oraz racjonalnie wykorzystywanymi zasobami środowiska przyrodniczego. W ramach celu należy skupić się m.in. na wysokiej jakości środowiska przyrodniczego. Strategia rozwoju województwa określa w tej kwestii następujące kierunki działań:

- utworzenie spójnego wewnętrznie regionalnego systemu obszarów chronionych w powiązaniu z systemem krajowym, m.in. poprzez wspieranie działań na rzecz objęcia ochroną prawną obszarów o najwyższych walorach przyrodniczych;
- utrzymanie różnorodności biologicznej, m.in.: poprzez zachowanie zasobów przyrodniczych, ochronę zagrożonych składników przyrody;
- utworzenie systemu przyrodniczo-kulturowego w obszarze powiązań Aglomeracji Łódzkiej, m.in. poprzez: wspieranie działań na rzecz obejmowania ochroną terenów zieleni, lasów oraz obiektów i obszarów zabytkowych, ich rewaloryzacji oraz połączenie tych elementów w jeden spójny system przyrodniczo-kulturowy.

Obszar zmiany planu nie posiada szczególnych walorów przyrodniczych, zasługujących na objęcie prawną formą ochrony, toteż plan nie wprowadza działań na rzecz ich ochrony. Zachowanie zasobów przyrodniczych fragmentu gminy, objętego zmianą planu chronione będzie m.in. poprzez ustalenie minimalnego wskaźnika powierzchni biologicznie czynnej na działce budowlanej.

## **2) Plan zagospodarowania przestrzennego województwa łódzkiego oraz plan zagospodarowania przestrzennego miejskiego obszaru funkcjonalnego Łodzi**

Jest to dokument programowy przygotowany przez Samorząd Województwa Łódzkiego, określający zasady i kierunki długofalowej koncepcji rozwoju regionu, misję rozwoju województwa, wyznaczający cele i priorytety polityki rozwoju prowadzonej na terenie regionu, pełni także istotną rolę koordynacyjną między planowaniem na szczeblu krajowym a planowaniem miejscowym. Dokument odnosi się do podstawowych elementów sieci osadniczej województwa i ich powiązań komunikacyjnych oraz infrastrukturalnych oraz kształtowania struktur funkcjonalno-przestrzennych województwa zgodnie z zasadami zrównoważonego rozwoju. Nawiązuje również do systemu obszarów chronionych, w tym obszarów ochrony środowiska, przyrody i krajobrazu kulturowego, uzdrowisk, dziedzictwa kulturowego i zabytków oraz dóbr kultury współczesnej oraz obszarów szczególnego zagrożenia powodzią i występowania udokumentowanych złóż kopalin, zwłaszcza pod kątem ich ochrony.



W zakresie ochrony środowiska przyrodniczego celem nadrzędnym na terenie województwa jest taki kierunek rozwoju, który zagwarantuje ochronę środowiska przyrodniczego, zarówno w zakresie kompleksowej ochrony terenów cennych przyrodniczo jak i poszczególnych elementów środowiska, czyli takie prowadzenie polityki i działań w poszczególnych sektorach gospodarki i życia społecznego, które doprowadzą do zachowania zasobów i walorów środowiska w stanie zapewniającym trwałe możliwości korzystania z nich, zarówno przez obecne jak i przyszłe pokolenia, przy zachowaniu trwałości funkcjonowania procesów przyrodniczych oraz naturalnej różnorodności biologicznej.

Dlatego też Plan wprowadza m.in. zakaz realizacji przedsięwzięć mogących zawsze znacząco oraz mogących potencjalnie znacząco oddziaływać na środowisko – za wyjątkiem dróg oraz urządzeń i sieci infrastruktury technicznej.

### **3) Regionalny Program Operacyjny Województwa Łódzkiego**

Regionalny Program Operacyjny Województwa Łódzkiego na lata 2014– 2020 jest dokumentem o charakterze operacyjnym określającym główne kierunki rozwoju województwa.

W Programie podkreśla się problem niekorzystnego uwarunkowania naturalnego w regionie związane są przede wszystkim z klimatem i siecią hydrograficzną.

Interwencja polityki regionalnej winna być ukierunkowana na ochronę małej retencji i gospodarki wodnej. Osią priorytetową nierozdzielnie związaną z zagadnieniami ochrony środowiska jest oś priorytetowa: III Gospodarka niskoemisyjna i ochrona środowiska.

Celami szczegółowymi natomiast są: wzrost produkcji energii ze źródeł odnawialnych, poprawa efektywności energetycznej w sektorze publicznym i w sektorze budownictwa mieszkaniowego, zmniejszenie energochłonności infrastruktury, poprawa zdolności adaptacji do zmian klimatu, ograniczenie składowania odpadów oraz wzrost stopnia odzyskiwania odpadów, w tym recykling odpadów racjonalizacja gospodarki wodno-ściekowej ochrona różnorodności biologicznej.

Zmiana planu przedstawia możliwość wprowadzenia na obszarze rozwiązań wykorzystujących odnawialne źródła energii – w zakresie zaopatrzenia w energię ciepłą ustala się zaopatrzenie ze źródeł odnawialnych wykorzystujących w procesie przetwarzania energię promieniowania słonecznego o mocy do 40 kW.

### **4) Program Ochrony Środowiska Województwa Łódzkiego**

„Program Ochrony Środowiska Województwa Łódzkiego 2016 na lata 2017-2020 z perspektywą do 2024”.

„Program ochrony środowiska województwa łódzkiego 2016” uwzględnia analizę i ocenę stanu środowiska, określa: - wojewódzkie cele i priorytety ochrony środowiska do 2020 z perspektywą do roku 2024 wraz z działaniami, które będą prowadzić do osiągnięcia wyznaczonych celów ekologicznych. Cele ochrony środowiska do 2020 z perspektywą do roku 2024 wraz z działaniami zostały ujęte w 10 obszarach interwencji, dotyczących poszczególnych elementów środowiska. Poniżej wymieniono cele wskazane w dokumencie :

- Poprawa jakości powietrza przy zapewnieniu bezpieczeństwa energetycznego w kontekście zmian klimatu;
- Poprawa klimatu akustycznego w województwie łódzkim;
- Ochrona przed polami elektromagnetycznymi ;
- Osiągnięcie dobrego stanu jednolitych części wód powierzchniowych i podziemnych;
- Ochrona przed zjawiskami ekstremalnymi związanymi z wodą;
- Prowadzenie racjonalnej gospodarki wodno-ściekowej;
- Racjonalne gospodarowanie zasobami geologicznymi;
- Ochrona i racjonalne wykorzystanie powierzchni ziemi oraz rekultywacja terenów zdegradowanych;
- Gospodarowanie odpadami zgodnie z hierarchią sposobów postępowania z odpadami, uwzględniając zrównoważony rozwój województwa łódzkiego;
- Ochrona różnorodności biologicznej oraz krajobrazowej;
- Prowadzenie trwale zrównoważonej gospodarki leśnej;
- Zmniejszenie zagrożenia wystąpienia poważnej awarii oraz minimalizacja skutków w przypadku wystąpienia awarii.

W celu poprawy jakości powietrza projekt planu zakłada możliwość zaopatrzenia w ciepło z lokalnych lub indywidualnych źródeł, z obowiązkiem stosowania instalacji i urządzeń spełniających standardy emisyjne, w których stosuje się ekologiczne źródła energii, z zaleceniem stosowania odnawialnych źródeł energii o mocny nieprzekraczającej 100 kW. Wprowadzono również zakaz realizacji przedsięwzięć mogących zawsze znacząco oraz mogących potencjalnie znacząco oddziaływać na środowisko. Pomocne w dążeniu do osiągnięcia dobrego stanu JCWP i JCWPd są zapisy planu dotyczące gospodarki wodno-ściekowej, w tym przede wszystkim konieczność odprowadzania ścieków do gminnej sieci kanalizacji sanitarnej po jej rozbudowie. Zapewniona została również ochrona GZWP nr 401 Niecka Łódzka, na podstawie ustaleń przepisów odrębnych. Plan zawiera również ustalenia wpływające na ochronę różnorodności biologicznej m.in. poprzez obowiązek zachowania minimalnej powierzchni biologicznie czynnej na każdej z działek. Wprowadza się również obowiązek zachowania dopuszczalnych poziomów hałasu w środowisku dla terenów z obowiązkiem ich zachowania, określonych w przepisach odrębnych.

Projekt zmiany planu nie zawiera zapisów, które byłyby sprzeczne z przepisami ustawy - *Prawo ochrony środowiska* lub z pozostałymi przepisami (ustawy o odpadach, prawa wodnego, ustawy o ochronie przyrody, itd.).

Reasumując, proponowaną zmianę miejscowego planu zagospodarowania przestrzennego gminy Pabianicedla terenu obejmującego część wsi Górka Pabianicka należy ocenić pozytywnie - z punktu widzenia zarówno jego zawartości, jak i spodziewanej realizacji - w aspekcie potrzeb wynikających z obecnego i oczekiwanego stanu środowiska gminy. Jego realizacja nie powinna spowodować skutków, które mogłyby być uznane jako pogarszające stan środowiska także w szerszej - ogólnogminnej skali.

## **9. OCENA SKUTKÓW DLA ŚRODOWISKA WYNIKAJĄCYCH Z PRZYSZŁEGO PRZEZNACZENIA TERENÓW W PROJEKCIE MIEJSCOWEGO PLANU ZAGOSPODAROWANIA PRZESTRZENNEGO GMINY**

Niniejsza zmiana planu wynika z potrzeby uwzględnienia złożonych wniosków właścicieli gruntów w zakresie powiększenia zasięgu terenów zabudowymieszaniowej i zabudowy zagrodowej, jako rozwojowych tej funkcji. Powiększenie to stanowi ok. 10 ha w odniesieniu do obowiązującego obecnie studium, w którym teren ten był sklasyfikowany jako rolny. Teren ten ma atrakcyjne położenie i dobre skomunikowanie z istniejącymi drogami gminnymi.

### **9.1. W zakresie emisji zanieczyszczeń do powietrza atmosferycznego**

W zakresie zaopatrzenia w energię ciepłą projekt zmiany ustala obowiązek zaopatrzenia z lokalnych lub indywidualnych źródeł ciepła, z obowiązkiem stosowania instalacji lub urządzeń spełniających standardy emisyjne, w których stosuje się ekologiczne źródła energii, z zaleceniem stosowania odnawialnych źródeł energii o mocy do 100 kW, zgodnie z przepisami odrębnymi z zakresu energetyki oraz ochrony środowiska, za wyjątkiem turbin wiatrowych.

Tego typu ustalenia pozwolą na ograniczenie w znacznym stopniu głównego źródła zanieczyszczenia powietrza jakim jest niska emisja z palenisk indywidualnych.

**Reasumując - w takim ujęciu zmiana planu może przyczynić się do polepszenia stanu czystości powietrza, wyłącznie w minimalnie ograniczonym zakresie, zarówno na obszarze objętych planem, jak i w ich otoczeniu.**

### **9.2. W zakresie emisji zanieczyszczeń do wód lub do ziemi**

W zakresie zaopatrzenia w wodę ustala się, iż zaopatrzenie dla celów bytowo-gospodarczych i przeciwpożarowych nastąpi z gminnej sieci wodociągowej. Wprowadza się wyposażanie sieci wodociągowej w hydranty do celów przeciwpożarowych. Zaopatrzenie z indywidualnych ujęć wód na warunkach określonych w przepisach odrębnych.

W zakresie kanalizacji sanitarnej projekt zmiany planu ustala odprowadzanie ścieków do sieci kanalizacji sanitarnej po jej rozbudowie. Do czasu zapewnienia przez gminę możliwości odprowadzania ścieków do kanalizacji sanitarnej plan wprowadza możliwość korzystania z atestowanych zbiorników bezodpływowych, z obowiązkiem podłączenia się do sieci kanalizacyjnej po jej rozbudowie. Plan daje również możliwość korzystania z przydomowych oczyszczalni ścieków, przy spełnieniu wymagań określonych w przepisach odrębnych.

W zakresie kanalizacji deszczowej projekt zmiany planu ustala odprowadzenie wód opadowych do sieci kanalizacji deszczowej, po jej wybudowaniu. Wprowadza się możliwość zagospodarowania wód opadowych na działce budowlanej, z wykorzystaniem naturalnej retencji gruntu, również poprzez budowę zbiorników wodnych, zgodnie z przepisami odrębnymi. Plan podkreśla równocześnie zakaz ich wyprowadzania i zakłócania stosunków wodnych na terenach działek sąsiednich. Oczyszczanie ścieków opadowych następować powinno według przepisów odrębnych.

Wymienione powyżej zapisy zmiany planu wykluczają możliwość wzrostu zagrożenia dla wód i ziemi, powodowanego odprowadzaniem ścieków, a tym samym możliwość znaczącego oddziaływania na wody i ziemię na obszarze zmiany planu.

### 9.3. W zakresie zagrożenia odpadami i zanieczyszczenia gleby lub ziemi

W zakresie gospodarki odpadami projekt zmiany planu ustala obowiązek zbiórki odpadów komunalnych w wyznaczonych miejscach na terenie nieruchomości, na której są wytwarzane, zgodnie z przepisami odrębnymi. Selektywna zbiórka odpadów następować będzie z zachowaniem obowiązujących na terenie gminy regulacji w tym zakresie.

Zapisy te nie zabezpieczają obszaru opracowania i gminy przed zagrożeniem stwarzanym przez odpady. Zabezpieczenie takie nie leży w zakresie możliwości planu zagospodarowania, ani nie jest jego funkcją. W tym zakresie obowiązują ustalenia Planu Gospodarowania Odpadami, sporządzonego na poziomie województwa. Jednostki samorządu terytorialnego zobowiązane są dostosować wszelkie zamierzenia gospodarcze do wojewódzkiego planu gospodarki odpadami. Gmina, poprzez gminne programy ochrony środowiska czy też regulamin utrzymania czystości i porządku na terenie gminy, sporządzany na podstawie ustawy z dnia 13 września 1996 r. o utrzymaniu czystości i porządku w gminach (tekst jedn.: Dz. U. z 2012 r. poz. 391, z późn. zm.) ma obowiązek sukcesywnie wdrażać jego realizację na obszarze całej gminy, zatem również w granicach obszaru w miejscowości Górka Pabianicka.

Zlokalizowane obecnie oraz powstałe w przyszłości na obszarze objętym zmianą planu gospodarstwa domowe oraz ewentualne podmioty gospodarcze, niezależnie od ilości oraz rodzaju wytwarzanych odpadów zobligowane są do prowadzenia gospodarki odpadami w sposób i na zasadach określonych prawem ochrony środowiska i ustawą o odpadach.

Powiązanie miejscowego planu z problematyką unieszkodliwiania odpadów, miałyby miejsce w przypadku ewentualnej lokalizacji na obszarze planu obiektów unieszkodliwiających odpady, takich jak: składowisko, spalarnia lub sortownia, co niniejszej zmiany planu nie dotyczy.

### 9.4. W zakresie wykorzystywania zasobów środowiska i niekorzystnego przekształcania terenu

W zakresie zasad zagospodarowania terenów projekt zmiany planu ustala:

- dla budynków lub ich fragmentów znajdujących się na nieprzekraczalnej linii zabudowy - dopuszcza się przebudowę i rozbudowę obiektów, wyłącznie w kierunku tej linii;
- realizację zabudowy zgodnie z nieprzekraczalnymi liniami zabudowy wyznaczonymi na rysunku planu,
- możliwość lokalizacji stacji transformatorowych w pasie pomiędzy linią zabudowy a linią rozgraniczającą terenu;
- maksymalny udział powierzchni zabudowy:
  - 60% powierzchni działki dla terenów oznaczonych symbolami 1.MN ÷ 7.MN,

- 70 % powierzchni działki dla terenów oznaczonych symbolami 1.RM ÷ 3.RM;
- minimalny udział powierzchni biologicznie czynnej:
  - 40% powierzchni działki dla terenów o symbolach 1.MN ÷ 7.MN,
  - 30 % powierzchni działki dla terenów o symbolach 1.RM ÷ 3.RM.

W zakresie zasad kształtowania zabudowy projekt zmiany planu ustala:

- realizację zewnętrznych części budynków z zakazem użycia materiałów z tworzyw sztucznych typu „siding”,
- realizację budynków gospodarczych i garaży wolnostojących, o wykończeniu elewacji i kolorystyce nawiązujących do budynku podstawowego,
- możliwość lokalizacji zabudowy o przeznaczeniu podstawowym bezpośrednio w granicy nieruchomości, których istniejąca szerokość jest mniejsza lub równa 16 m;
- maksymalną wysokość: zabudowy mieszkaniowej, usługowej, obsługi rolnictwa nieprzekraczającą 10 m, zabudowy garażowej i gospodarczej nieprzekraczającą 6 m;
- geometrię dachów: dla zabudowy mieszkaniowej, usługowej - dachy dwu- lub wielospadowe, o kącie nachylenia połaci do 45° oraz dachy płaskie, dla zabudowy garażowej, gospodarczej, inwentarskiej i wiat - dachy o kącie nachylenia połaci do 45° oraz dachy płaskie;

Poza tym projekt zmiany planu ustala:

- zakaz realizacji obiektów i budowli o wysokości 50 m p.pt. i wyższych;
- ze względu na prawidłowość funkcjonowania portu lotniczego im. W. Reymonta w Łodzi ograniczenia wysokości obiektów budowlanych oraz naturalnych, zgodnie z przepisami odrębnymi; ograniczenie to dotyczy także inwestycji celu publicznego z zakresu łączności;
- w zakresie zapewnienia miejsc parkingowych (w tym postojowych jak i garażowych) dla nowych inwestycji: dla zabudowy mieszkaniowej jednorodzinnej co najmniej 2 miejsca na każde mieszkanie, dla zabudowy usługowej i obsługi rolnictwa co najmniej 1 miejsce na każde 50 m<sup>2</sup> powierzchni użytkowej obiektu.

W zakresie ochrony środowiska projekt zmiany planu ustala:

- zakaz realizacji przedsięwzięć mogących zawsze znacząco oraz mogących potencjalnie znacząco oddziaływać na środowisko – za wyjątkiem dróg i infrastruktury technicznej;
- w zakresie ochrony akustycznej – obowiązek zachowania dopuszczalnych poziomów hałasu w środowisku, określonych w przepisach odrębnych, dla terenu oznaczonego MN, jak dla zabudowy mieszkaniowej jednorodzinnej oraz dla terenu oznaczonego RM, jak dla zabudowy zagrodowej;
- obszar objęty planem znajduje się w granicach głównego zbiornika wód podziemnych GZWK nr 401 Niecka Łódzka, którego ochronę należy prowadzić zgodnie z przepisami odrębnymi;
- w zakresie melioracji:

- w przypadku działań inwestycyjnych, obowiązek przebudowy sieci drenarskiej w sposób zapewniający swobodny odpływ wód drenażowych z pozostałych terenów, na których funkcjonują urządzenia melioracyjne, zgodnie z przepisami odrębnymi,
- w przypadku stwierdzenia urządzeń melioracji wodnych szczegółowych kolidujących z inwestycją bądź nieujętych w ewidencji wód oraz gruntów zmeliorowanych, postępowanie zgodnie z przepisami odrębnymi.

Tak sformułowane zapisy projektu zmiany planu kształtują i regulują w sposób właściwy wszystkie działania związane z nieprawidłowym wykorzystaniem zasobów środowiska oraz niewłaściwym przekształceniem terenu. Jakiegokolwiek inne zapisy planu w tym zakresie byłyby bezprzedmiotowe, bowiem kwestie: ochrony środowiska, korzystania ze środowiska, muszą być rozstrzygane w trybie ustaw. Plan zagospodarowania przestrzennego nie powinien powielać rozstrzygnięć, zawartych w tych aktach prawnych.

#### **9.5. W zakresie emitowania hałasu i pól elektromagnetycznych**

W zakresie ochrony akustycznej w zmianie planu ustalono obowiązek zachowania dopuszczalnych poziomów hałasu w środowisku, określonych w przepisach odrębnych, dla terenów oznaczonych MN - jak dla zabudowy mieszkaniowej jednorodzinnej, a dla terenów oznaczonych RM - jak dla zabudowy zagrodowej.

W zakresie zasilania w energię elektryczną projekt zmiany planu ustala, iż zasilanie będzie odbywało za pośrednictwem istniejącej linii elektroenergetycznej, przebiegającej poza obszarem objętym planem, z przyłączeniami indywidualnymi na warunkach określonych w przepisach odrębnych. Istnieje możliwość lokalizacji stacji trafo SN/nn poza liniami rozgraniczającymi dróg, na wydzielonych działkach z bezpośrednim dostępem do drogi publicznej lub za pośrednictwem drogi wewnętrznej.

Plan zachowuje istniejące linie napowietrzne 15 kV oraz ustala strefę ochronną o szerokości po 7,5 m na każdą stronę, z zakazem sytuowania w strefie pomieszczeń przeznaczonych na pobyt ludzi, oraz zakazem nasadzeń drzew.

W zakresie telekomunikacji ustala się obsługę z sieci istniejącej oraz projektowanej oraz obsługę abonentów realizowaną za pośrednictwem indywidualnych przyłączy na warunkach określonych w przepisach odrębnych.

Takie zapisy projektu zmiany planu chronią odpowiednio tereny wymagające ochrony akustycznej oraz zabezpieczają obszar przed powstawaniem źródeł wytwarzających ponadnormatywne promieniowanie elektroenergetyczne.

#### **9.6. W zakresie występowania poważnych awarii**

Nadzwyczajne zagrożenie dla środowiska oraz człowieka mogą mieć miejsce w wyniku:

- prowadzenia działalności przemysłowej z użyciem substancji niebezpiecznych,
- transportu materiałów i substancji niebezpiecznych,

- celowej działalności człowieka związanej z pozbywaniem się, w sprzeczności z przepisami substancji lub materiałów niebezpiecznych.

Na terenie objętym zmianą planu, nie funkcjonują obiekty lub instalacje, które mogłyby kwalifikować się do obiektów dużego (ZDR) lub zwiększonego (ZWR), ryzyka wystąpienia poważnej awarii; zmiana planu nie przewiduje także ich lokalizacji w obszarze opracowania. Toteż na analizowanym obszarze nie zaistnieją zakłady, które miałyby obowiązek spełnienia warunków i wymagań, określonych w treści Tytułu IV Prawa ochrony środowiska – „Poważne awarie”, a w szczególności określonych w art. 243 – 264 tej ustawy.

## 10. OCENA SKUTKÓW REALIZACJI USTALEŃ PROJEKTU MIEJSCOWEGO PLANU ZAGOSPODAROWANIA NA CAŁOŚĆ ELEMENTÓW ŚRODOWISKA W ICH WZAJEMNYM POWIĄZANIU

Realizacja zmiany planu powinna spowodować poprawę stanu poszczególnych elementów środowiska lub usunięcie bądź ograniczenie istniejących uciążliwości i zagrożeń. Warunkiem powodzenia w tym zakresie, prócz ścisłego przestrzegania i egzekwowania ustaleń proponowanych w sporządzanej zmianie planu, jest równoległe podporządkowanie się samorządu, jak i podmiotów gospodarczych działających na jego terenie, wymaganiom i warunkom ochrony i kształtowania środowiska określonym generalnie *ustawą Prawo ochrony środowiska*. Także korzystanie ze środowiska gminy, może mieć miejsce wyłącznie w granicach dopuszczonych przez obowiązujące prawo.

Realizacja zmiany planu nie spowoduje radykalnego pogorszenia stanu poszczególnych elementów środowiska, **ani w obszarze planu, ani poza nim.**

### 10.1. W zakresie oceny stanu i funkcjonowania środowiska wynikającego z uwarunkowań określonych w opracowaniu ekofizjograficznym oraz tendencji do zmian przy braku realizacji ustaleń projektu planu

*Opracowanie ekofizjograficzne* określiło następujące możliwości, a zarazem warunki zagospodarowania przestrzennego obszaru:

- całość zamierzeń inwestycyjnych, niezależnie od ich charakteru i funkcji, powinna być realizowana wyłącznie na następujących warunkach:
  - kierowania wytwarzanych przez nie ścieków do systemów kanalizacyjnych,
  - stosowanie systemów grzewczych opartych o ekologiczne źródła energii,
  - wyposażania obiektów w takie systemy usuwania i utylizacji odpadów, które zagwarantują ochronę terenu przed ich wpływem;Uwzględniono w planie.
- ochrona akustyczna oraz ochrona przed szkodliwym działaniem pól elektromagnetycznych – obowiązek zachowania dopuszczalnych poziomów hałasu w środowisku, określonych w przepisach odrębnych; Uwzględniono w planie.
- W celu zachowania i wzbogacenia bioróżnorodności, zwiększenia naturalnej retencji i infiltracji wód powierzchniowych do gruntu, a tym samym

przeciwdziałania negatywnym efektom zmian klimatycznych zaleca się wprowadzenie obowiązku minimalnej powierzchni biologicznie czynnej w granicach działek budowlanych.

Uwzględniono w planie.

- W związku z położeniem w granicach planów Głównych Zbiorników Wód Podziemnych, plan winien wprowadzić konieczność ochrony terenów narażonych na przenikanie zanieczyszczeń do wód, poprzez m.in. zakaz lokalizacji nowych cmentarzy, oczyszczalni ścieków i składowania odpadów.

Uwzględniono w planie.

- Ustalenia planu winny gwarantować ochronę obiektów zabytkowych wpisanych do wojewódzkiego rejestru zabytków oraz gminnej ewidencji zabytków poprzez ich odpowiednie zagospodarowanie, ale również zagospodarowanie ich otoczenia, sąsiedztwa oraz stref ekspozycji.

Uwzględniono w planie.

Reasumując projekt zmiany planu uwzględnia zalecenia sprecyzowane w opracowaniu ekofizjograficznym. Przy założeniu braku realizacji ustaleń zmiany planu należy przyjąć, iż stan środowiska, krajobrazu, istniejących ekosystemów, będzie ulegał postępującemu pogorszeniu w sposób dużo szybszy, niżby to miało miejsce przy realizacji wskazanych ustaleń.

Należy kierować się zasadą racjonalnego gospodarowania zasobami przyrody, utrzymania równowagi przyrodniczej zgodnie z obowiązującymi przepisami odrębnymi.

## **10.2. W zakresie oceny zagrożeń dla środowiska z uwzględnieniem wpływu na zdrowie ludzi, które mogą powstawać na terenie objętym projektem planu lub innych terenach**

Zawarte w treści projektu zmiany planu ustalenia dotyczące:

- zakazu realizacji przedsięwzięć mogących zawsze znacząco oraz mogących potencjalnie znacząco oddziaływać na środowisko,
- utrzymania ustalonego planem wskaźnika powierzchni biologicznie czynnej,
- obowiązku przestrzegania zasad określonych w przepisach o utrzymaniu czystości i porządku,
- regulacji gospodarki wodno-ściekowej,
- ochrony akustycznej terenów zabudowy mieszkaniowej i zabudowy zagrodowej,
- obowiązku wyposażenia sieci wodociągowej w hydranty do celów przeciwpożarowych,
- w zakresie zagospodarowania przestrzeni publicznych: zagospodarowanie w sposób umożliwiający swobodne poruszanie się w nich osobom niepełnosprawnym ruchowo

wraz z pozostałymi zapisami zmiany planu – ograniczają w istotnym stopniu całość zagrożeń w środowisku, a tym samym wykluczają ich ewentualny, ujemny wpływ na zdrowie ludzi.



## 11. PRZEWIDYWANE ZNACZĄCE ODDZIAŁYWANIE

Stopień zachowania wartości przyrodniczych obszaru objętego zmianą planu powinien stanowić głównie kryterium ochrony prawidłowości ustaleń z punktu widzenia środowiska przyrodniczego. Dlatego też w prognozie zwrócono uwagę na proponowane formy użytkowania terenu i zapisy regulujące możliwość działań, a zwłaszcza ochrony środowiska przyrodniczego.

W celu pełnego określenia skutków realizacji ustaleń zmiany planu na środowisko przyrodnicze, należy zidentyfikować charakter – siłę oddziaływań, zakres czasowy i trwałość negatywnych oraz pozytywnych oddziaływań przedstawionego zagospodarowania terenów.

### Ocena przewidywanych oddziaływań

#### Obszary Natura 2000:

Na obszarze zmiany planu nie występują obszary Natura 2000, dlatego nie przewiduje się oddziaływań na te tereny (oddziaływanie obojętne).

Zmiana planu nie narusza istotnego z punktu widzenia przyrodniczego zróżnicowania ekosystemów o szczególnej wartości przyrodniczej ani występujących tu gatunków roślin i zwierząt. Stwierdza się, że planowane zagospodarowanie terenu nie będzie w zakłócać równowagi środowiska w aspekcie zachowania różnorodności biologicznej.

Nie wykazano na terenie MPZP gatunków zwierząt, dla ochrony, których wyznaczono obszar **Natura 2000**. Nie wykazano także jakichkolwiek typów chronionych siedlisk przyrodniczych, a występujących w tym najbliższym obszarze Natura 2000.

Pomiędzy obszarami Natura 2000 a terenem opracowania nie występuje także odpowiedni korytarz ani ciąg ekologiczny mogący łączyć te obszary i poprzez sieć powiązań negatywnie oddziaływać na obszar Natura 2000. Nie stwierdzono szlaków migracji czy przemieszczania się zwierząt z Dyrektywy Siedliskowej. Wykluczone są jakiegokolwiek negatywne, znaczące oddziaływania rozstrzygnięć zmiany miejscowego planu zagospodarowania przestrzennego – w tym oddziaływania bezpośrednie, pośrednie, wtórne, skumulowane, krótkoterminowe, średnioterminowe i długoterminowe, stałe i chwilowe – na cele i przedmiot ochrony Obszarów Natura 2000.

Realizacja zmiany mpzpnie stwarza zagrożenia dla chronionych walorów form ochrony przyrody w jego otoczeniu, a w szczególności:

- nie wpłynie na pogorszenie stanu siedlisk przyrodniczych oraz siedlisk gatunków roślin i zwierząt chronionych w sieci obszarów Natura 2000,
- nie spowoduje dezintegracji obszarów Natura 2000,
- nie wpłynie na spójność sieci obszarów Natura 2000.

W zakresie ochrony środowiska ustala się:

- zakaz realizacji przedsięwzięć mogących zawsze znacząco oraz mogących potencjalnie znacząco oddziaływać na środowisko – za wyjątkiem dróg i infrastruktury technicznej;
- w zakresie ochrony akustycznej – obowiązek zachowania dopuszczalnych poziomów hałasu w środowisku, określonych w przepisach odrębnych, dla terenów oznaczonych MN - jak dla zabudowy mieszkaniowej jednorodzinnej, a dla terenów oznaczonych RM - jak dla zabudowy zagrodowej;
- ochronę głównego zbiornika wód podziemnych GZWK nr 401 Niecka Łódzka, zgodnie z przepisami odrębnymi;
- w zakresie melioracji:
  - w przypadku działań inwestycyjnych, obowiązek przebudowy sieci drenarskiej w sposób zapewniający swobodny odpływ wód drenażowych z pozostałych terenów, na których funkcjonują urządzenia melioracyjne, zgodnie z przepisami odrębnymi,
  - w przypadku stwierdzenia urządzeń melioracji wodnych szczegółowych kolidujących z inwestycją bądź nieujętych w ewidencji wód oraz gruntów zmeliorowanych, postępowanie zgodnie z przepisami odrębnymi.

#### **Bioróżnorodność:**

- oddziaływanie obojętne czyli brak oddziaływania na przyrodniczą różnorodność biologiczną ze względu na inwestowanie na terenie nie posiadającym szczególnych wartości przyrodniczych, ustalenia planu nie naruszają zatem takich wartości,
- oddziaływanie pozytywne- wprowadzono obowiązek zachowania części obszaru biologicznie czynnego.

#### **Rośliny, zwierzęta:**

- oddziaływanie negatywne mało znaczące (przeciętne), bezpośrednie, średnioterminowe – w wyniku budowy nowych obiektów budowlanych pogorszy warunki bytowania gatunków pospolitych –ptaków, ssaków i owadów – oddziaływanie może zostać zminimalizowane poprzez wprowadzenie dodatkowych elementów kompozycji zieleni, co może poprawić standard bytowania organizmów,
- oddziaływanie pośrednie, długoterminowe, stałe – ograniczenie naturalnego świata roślinnego i zwierzęcego,
- oddziaływanie skumulowane, stałe – kumulacja różnego typu negatywnego oddziaływania prowadzi do powstania uciążliwości charakterystycznych dla funkcjonowania terenów zurbanizowanych, których negatywne oddziaływanie na warunki siedliskowe na sąsiednich terenach ograniczane jest naturalną odpornością środowiska na degradację, związaną z istniejącymi obszarami o niewielkim stopniu przekształceń.

Projekt planu nie zawiera sformułowań zapewniającą ścisłą ochronę przyrodniczą lub krajobrazową obszarów i obiektów ze względu na brak na danym terenie i bezpośrednim otoczeniu obszarów objętych ochroną prawną, lub zasługujących ze

względu na swe walory na ochronę. Równocześnie projekt planu nie zawiera zapisów, których treść mogłaby zagrażać tym obszarom.

Nie wykazano na terenie MPZP gatunków zwierząt, dla ochrony, których wyznaczono obszar **Natura 2000**. Nie wykazano także jakichkolwiek typów chronionych siedlisk przyrodniczych, a występujących w tym najbliższym obszarze Natura 2000.

Pomiędzy najbliższym obszarem Natura 2000 a obszarem opracowania nie występuje korytarz aobszarem Natura 2000 ani ciąg ekologiczny mogący łączyć te obszary i poprzez sieć powiązań negatywnie oddziaływać na obszar Natura 2000. Nie stwierdzono szlaków migracji czy przemieszczania się zwierząt z Dyrektywy Siedliskowej. Obszar opracowania położony jest w odległości prawie 13 km od obszaru Natura 2000. Wykluczone są jakiekolwiek negatywne, znaczące oddziaływania rozstrzygnięć projektu zmiany miejscowego planu zagospodarowania przestrzennego - w tym oddziaływania bezpośrednie, pośrednie, wtórne, skumulowane, krótkoterminowe, średnioterminowe i długoterminowe, stałe i chwilowe - na cele i przedmiot ochrony Obszarów Natura 2000.

#### **Powietrze i klimat:**

- oddziaływanie negatywne mało znaczące (przeciętne), bezpośrednie, długoterminowe, stałe - na już istniejących terenach zabudowy mieszkaniowej,
- niewielka zmiana klimatu lokalnego, wzrost emisji ciepła do atmosfery, emisja może zostać ograniczona poprzez wykorzystanie gazu, innych paliw ekologicznych lub energii elektrycznej.

Ewentualnie uciążliwości związane z emisją zanieczyszczeń powietrza mogą wystąpić podczas realizacji zamierzeń inwestycyjnych w związku z dostawą sprzętu i materiałów budowlanych. Zmiany mogą mieć jedynie charakter chwilowy, bezpośredni, natomiast ich zasięg będzie lokalny, w pasie robót. Stopień zanieczyszczenia powietrza nie przekroczy jednak wskaźników określonych w przepisach odrębnych.

#### **Wpływ planowanej inwestycji na klimat oraz klimatu na trwałość inwestycji:**

- Analizowane zmiany mają charakter lokalny. Skala zmian i ich usytuowanie oraz wielkość nie wpłynę na klimat i jego zmiany.
- Wpływ zmian klimatów na trwałość przedsięwzięcia jest nieistotny, wynika to zarówno z położenia planowanych terenów budowlanych, ich wielkości oraz prognozowanych zmian klimatu.
- Adaptacja inwestycji do zmian klimatu nie jest wymagana.

#### **Wody**

- oddziaływanie negatywne mało znaczące (przeciętne)- zaopatrzenie dla celów bytowo-gospodarczych i przeciwpożarowych będzie odbywało się z gminnej sieci wodociągowej plan dopuszcza jednak możliwość zaopatrzenia z indywidualnych ujęć wody. Obszar obecnie nie jest w pełni wyposażony

w infrastrukturę kanalizacyjną przez co nowo wybudowane budynki do czasu rozbudowy sieci kanalizacyjnej będą korzystać ze zbiorników bezodpływowych oraz przydomowych oczyszczalni. Może to zwiększyć ryzyko zanieczyszczenia wód powierzchniowych. Korzystanie z tego typu rozwiązań będzie jednak tymczasowe, gdyż plan nakazuje przyłączenie się do sieci po jej rozbudowie. Prace związane z ujęciem i eksploatacją wody każdorazowo prowadzone będą zgodnie obowiązującymi przepisami prawa geologicznego i wodnego. Woda wykorzystana będzie do celów bytowo-gospodarczych, przeciwpożarowych.

- oddziaływanie negatywne, mało znaczące, przeciętne, stałe – wprowadzenie nowej zabudowy i utwardzonych powierzchni wpłynie na zmiany w lokalnym obiegu wody. Zmniejszone zostaną warunki infiltracyjne gruntu, powodując zwiększony odpływ wód powierzchniowymi utwardzonymi. Ze względu na ustalone w planie działania zapobiegawcze (m.in. maksymalny udział powierzchni utwardzonej i zabudowanej na działce oraz minimalny udział powierzchni biologicznie czynnej) wpływ ten będzie znikomy.
- oddziaływanie pozytywne, silne, długoterminowe, stałe – realizacja ustaleń planu wpłynie na poprawę jakości wód podziemnych oraz powierzchniowych.

W obecnie obowiązującym planie, podstawowe przeznaczenie obszaru objętego zmianą planu stanowią tereny upraw rolnych. Wyłączenie z użytkowania rolniczego, będące konsekwencją realizacji projektu mpzp, spowoduje, że obszar nie będzie stanowił potencjalnego źródła zanieczyszczeń rolniczych dla wód powierzchniowych i gruntowych (nie będą stosowane używane często w rolnictwie chemiczne środki ochrony roślin oraz nawozy sztuczne).

Spływ powierzchniowy na terenie opracowania odbywa się w kierunku południowo-wschodnim, zatem wszelkie nieczystości oraz niebezpieczne substancje pochodzące z chemikalizacji rolnictwa spływałyby do rowu melioracyjnego R-C3 znajdującego się poza obszarem mpzp, który z kolei wraz z wodami odprowadzałby je do rzeki Dobrzyńki, powodując rozprzestrzenianie się zanieczyszczeń na szerszą skalę. W zmianie planu zaproponowano przeznaczenie całości terenu pod zabudowę mieszkaniową jednorodzinną, gdzie zarówno generowanie zanieczyszczeń jest znacznie niższe jak i również plan wprowadza się szereg ustaleń i zakazów niwelujących wpływ mieszkalnictwa na stan wód, np. obowiązek odprowadzania ścieków do gminnej sieci kanalizacji sanitarnej po jej rozbudowie.

#### **Zasoby naturalne, powierzchnia ziemi**

- oddziaływanie obojętne -w granicach terenu objętego projektem zmiany planu nie występują surowce mineralne- w związku z tym nie wystąpi przekształcenie powierzchni ziemi związane z funkcją eksploatacyjną.
- oddziaływanie negatywne mało znaczące (przeciętne) –jedynym sposobem ingerencji w istniejącą pokrywę glebową i rzeźbę terenu będzie zabudowa powstała na skutek uzupełniania obecnego zagospodarowania (m.in. roboty związane z posadowieniem budynków). Ze względu na skalę obecnego zainwestowania terenu, naruszenie podłoża gruntu w wyniku realizacji założeń

planu nie wpłynie znacząco na zmiany powierzchni. Ustalenia planu dotyczące minimalnych udziałów powierzchni biologicznie czynnej zapewnią pozostawienie niezabudowanych terenów o nienaruszonej powierzchni gruntu.

### **Krajobraz**

- oddziaływanie obojętne- w wyniku zmiany sposobu zagospodarowania terenu, nastąpi przekształcenie krajobrazu wsi Górka Pabianicka. Tereny użytkowane dotychczas rolniczo, wolne od zabudowy zostaną zajęte przez zabudowę mieszkaniową jednorodzinną. W wyniku wprowadzonych w zmianie planu ustaleń dotyczących m.in. maksymalnej wysokości budynków, geometrii dachów, realizacja mpzp nie zaburzy krajobrazu miejscowości, będzie zaś sprzyjać osiągnięciu ładu przestrzennego.

Grunty rolne objęte wnioskiem zmiany przeznaczenia na cele nierolnicze nie są gruntami położonymi na obszarach objętych szczególnymi formami ochrony takimi jak obszary Natura 2000 czy też obszary chronionego krajobrazu. W związku z tym zmiana ich użytkowania nie niesie za sobą negatywnych skutków dla wartości kulturowych i przyrodniczych.

### **Dobra materialne**

- oddziaływanie obojętne- zmiana planu nie wprowadza nowych wartości na tereny obecnie użytkowane. Na obszarze nie występują istniejące obiekty zaliczane do dóbr materialnych, na które ustalenia miejscowego planu mogłyby w jakikolwiek sposób wpływać.

### **Zabytki**

- oddziaływanie pozytywne – w sporządzanej zmianie planu ustalono strefę ochrony ekspozycji widokowej kościoła parafialnego pw. św. Marcina znajdującego się poza obszarem objętym planem, w której obowiązuje zakaz nowych nasadzeń zwartej zieleni wysokiej i zachowanie ustalonych w planie parametrów dla nowej zabudowy.
- oddziaływanie obojętne – realizacja zmiany planu nie wpłynie na zlokalizowane na obszarze zabytki archeologiczne – ustalenia zmiany planu gwarantują ich ochronę na podstawie przepisów odrębnych. A także w przypadku wszelkich robót ziemnych lub zmian charakteru dotychczasowej działalności na terenie strefy ochrony archeologicznej plan nakazuje przeprowadzenie badań archeologicznych w formie nadzorów.

### **Ludzie**

- oddziaływanie obojętne- nie przewiduje się zwiększenia negatywnego wpływu ustaleń zmiany planu na zdrowie i życie ludzi. Plan zakazuje realizacji przedsięwzięć mogących zawsze znacząco oraz mogących potencjalnie znacząco oddziaływać na środowisko.
- oddziaływanie pozytywne , silne, bezpośrednie, stałe – wynika z poszerzenia obszarów mieszkaniowych i zaspokojenia potrzeb mieszkaniowych.
- oddziaływanie obojętne – brak negatywnego oddziaływania na zdrowie ludzi ze strony promieniowania elektromagnetycznego. Plan chroni przed oddziaływaniem elektromagnetycznym generowanym przez przebiegające przez teren linie 15 kV, poprzez ustalenie strefy ochronnej o szerokości po 7,5 m na

każdą stronę, w której obowiązuje zakaz sytuowania pomieszczeń przeznaczonych na pobyt ludzi.

## 12. PROPOZYCJA ROZWIĄZAŃ ZAPOBIEGAWCZYCH, OGRANICZAJĄCYCH I KOMPENSACYJNYCH

Ustalenia zmiany planu w sposób kompleksowy odnoszą się do problematyki ochrony środowiska na jego obszarze.

Oddziaływanie negatywne mało znaczące (przeciętne), ustaleń projektu dokumentu stwierdzono w przypadku wpływu realizacji na roślinność, zwierzęta, powierzchnię ziemi, powietrze, wodę a w przypadku pozostałych elementów środowiska stwierdzono oddziaływania obojętne lub korzystne.

Jako działania zapobiegawcze, ograniczające i kompensacyjne negatywnych oddziaływań realizacji zmiany planu proponuje się:

- wprowadzanie wskaźnika powierzchni biologicznie czynnej,
- prowadzenie prac budowlanych w godzinach dziennych,
- prowadzenie prac z uwzględnieniem minimalizacji zajęcia terenu,
- podczas prowadzenia wykopów zabezpieczyć wierzchnią warstwę ziemi, która powinna być ponownie wykorzystana do urządzenia terenów zielonych,
- zorganizować miejsca przechowywania materiałów pędnych i smarów, stanowisk postojowych pojazdów i maszyn roboczych, w sposób uniemożliwiający zanieczyszczenie środowiska,
- tankowanie paliwa, przeglądy, naprawy i konserwacje maszyn prowadzić tylko w miejscach odpowiednio przygotowanych i zabezpieczonych przed przedostawaniem się substancji ropopochodnych do gruntu,
- teren inwestycji, po zakończeniu prac związanych z budową sprzątnąć i przywrócić do stanu funkcjonalności przyrodniczej.
- stosowanie nowoczesnego i sprawnego technicznie sprzętu o niskich parametrach emisji zanieczyszczeń i hałasu,
- zabezpieczenie terenu budowy przed ewentualnym skażeniem środowiska w wyniku potencjalnych wycieków z maszyn, sprzętu budowlanego,
- zakaz realizacji przedsięwzięć mogących zawsze znacząco oraz mogących potencjalnie znacząco oddziaływać na środowisko;

Minimalizacja negatywnych oddziaływań związana powinna być przede wszystkim z działaniami na powierzchni ziemi -pozyskiwane masy ziemne w fazie budowy mogą zostać wykorzystane do kształtowania terenów zielonych.

Ocena oddziaływania na środowisko potwierdza że realizacja zmiany miejscowego planu zagospodarowania przestrzennego w fazie budowy i eksploatacji nie spowoduje negatywnego oddziaływania na najważniejsze komponenty środowiska.

### **13. ROZWIĄZANIA ALTERNATYWNE DO ROZWIĄZAŃ ZAWARTYCH W PLANIE**

Podstawowym wyznacznikiem przy wprowadzaniu nowych elementów zagospodarowania do środowiska, winno być zachowanie właściwych proporcji między terenami zainwestowanymi a otwartymi, jak również zachowanie ciągłości terenów otwartych oraz przyjęcie i zrealizowanie takich rozwiązań funkcjonalnych i przestrzennych, które umożliwiają zachowanie wartości środowiska lub zminimalizowanie niekorzystnych zmian. Analizując całościowo zagadnienia przyrodniczych w opracowywanej zmianie planu można stwierdzić, iż projektowane zamierzenia uwzględniają w znacznym stopniu zasady ochrony środowiska, wykluczając możliwość powstawania negatywnego oddziaływania na środowisko. Ze względu na to że teren objęty zmianą planu znajduje się poza obszarem Natura 2000 oraz innymi formami ochrony przyrody, nie przewiduje się alternatywnych rozwiązań w zakresie celów i ochrony tych obszarów.

Ocena:

Zaproponowane w projekcie zmiany planu założenia są optymalne z punktu widzenia prawidłowości rozwiązań planistycznych.

W poszczególnych komponentach środowiska, uwzględniono słabe punkty oraz metody minimalizacji niekorzystnych skutków realizacji założeń sporządzanego dokumentu dla środowiska, z uwzględnieniem celu i skutków dla środowiska.

### **14. TRANSGRANICZNE ODDZIAŁYWANIE NA ŚRODOWISKO**

Według Konwencji o ocenach oddziaływania na środowisko w kontekście transgranicznym (Espoo dnia 25 lutego 1991 r. (Dz. U. z 1999 r. Nr 96, poz. 1110) oraz Ustawy Prawo Ochrony Środowiska inwestycje zlokalizowane blisko granic państwa (jak również te realizowane dalej, ale ze względu na rozmiar przedsięwzięcia mogące powodować znaczące emisje lub zmiany w środowisku) powinny podlegać specjalnej analizie.

Analizowany teren nie jest położony w obszarze przygranicznym, a realizacja zainwestowania nie powoduje żadnych konsekwencji dla ewentualnych skutków środowiskowych, których charakter mógłby posiadać znaczenie transgraniczne. Skala przedsięwzięć zaproponowanych do realizacji ma charakter lokalny.

Realizacja ustaleń zmiany planu nie spowoduje możliwości wystąpienia transgranicznego oddziaływania na środowisko pochodzącego z terytorium Rzeczypospolitej Polskiej i nie ma potrzeby przeprowadzania postępowania dotyczącego transgranicznego oddziaływania na środowisko.

### **15. METODY MONITORINGU ORAZ CZĘSTOTLIWOŚCI JEJ PRZEPROWADZENIA**

Proponuje się objąć analizą skutków realizacji ustaleń zmiany planu, a –później „monitoringiem” określonym w art. 55 ust. 3 pkt. 5 Ustawy z dnia 3 października 2008 r. o udostępnianiu informacji o środowisku i jego ochronie, udziale

społeczeństwa w ochronie środowiska oraz o ocenach oddziaływania na środowisko, następujące parametry:

- zachowanie powierzchni biologicznie czynnej,
- ilość ścieków odprowadzanych do sieci kanalizacji sanitarnej,
- ilość odpadów,
- klimat akustyczny.

W zakresie monitoringu poszczególnych elementów środowiska odpowiedzialne są jednostki i instytucje związane z gospodarką wodną, zarządy dróg, starostwa powiatowe, urzędy wojewódzkie, a w zakresie ochrony przyrody Regionalna Dyrekcja Ochrony Środowiska, Wojewódzki Inspektorat Ochrony Środowiska oraz jednostki wspomagające, zatrudniające ekspertów w dziedzinie ochrony środowiska, np. RZGW i inne.

Monitorowanie realizacji zmiany planu – stosownie do obowiązującego prawa, należy do obowiązków zarówno Wójta jak i Rady. Zakres obowiązków tych organów w tym przedmiocie, tryb postępowania, terminy itp. określa art. 32 ustawy z dnia 27 marca 2003 r. o planowaniu i zagospodarowaniu przestrzennym (Dz. U. z 2016 r., poz. 778 ze zmianami). Stanowi on m.in., że:

- w celu oceny aktualności planu, wójt dokonuje analizy zmian w zagospodarowaniu przestrzennym, ocenia postępy w opracowywaniu planów miejscowych,
- Wójt przekazuje Radzie wyniki powyższych analiz po uzyskaniu opinii właściwej komisji urbanistyczno-architektonicznej, **co najmniej raz w czasie kadencji rady**. Rada podejmuje uchwałę w sprawie aktualności planów miejscowych, a w przypadku uznania ich za nieaktualne, w całości lub w części, podejmuje działania określone w treści powołanej powyżej ustawy.

## 16. STRESZCZENIE W JĘZYKU NIESPECJALISTYCZNYM

Celem wykonania Prognozy była analiza i ocena ewentualnych skutków środowiskowych związanych z realizacją miejscowego planu zagospodarowania przestrzennego oraz określenie jego wpływu na poszczególne komponenty środowiska, a także stwierdzenie, czy w należyty sposób został uwzględniony w ocenianym dokumencie interes środowiska przyrodniczego i kulturowego oraz zdrowie i życie ludzi.

W Prognozie opisano charakterystykę przyrodniczą. Przedstawiono stan środowiska: zasoby przyrody, wody powierzchniowe i podziemne, gleby, stan powietrza atmosferycznego.

Porównano, czy zapisy zawarte w miejscowym planie są zgodne z zapisami innych dokumentów wyższego szczebla.

W Prognozie omówiono potencjalne zmiany stanu środowiska oraz skutki gospodarcze i społeczne w przypadku braku realizacji zapisów zawartych w projekcie planu. W dalszym etapie dokonano analizy przewidywanych oddziaływań na środowisko związanych z realizacją inwestycji przedstawionej w planie. Wykazano negatywne oddziaływanie ustaleń zmiany planu na



roślinność, zwierzęta, powierzchnię ziemi, powietrze oraz wodę. Wpływ ten jest jednak mało znaczący lub przeciętny. W przypadku pozostałych elementów środowiska stwierdzono oddziaływania obojętne lub korzystne.

Na obszarze objętym planem nie występują obszary chronionego krajobrazu ani inne formy ochrony przyrody. Teren ten nie wchodzi również w granice obszarów NATURA-2000. Realizacja ustaleń projektu planu nie spowoduje znaczącego oddziaływania na środowisko na wyżej wymienione tereny.

Zasięg obszaru objętego miejscowym planem znajduje się w północnej części gminy Pabianice, w miejscowości Górka Pabianicka.

Procedura planu prowadzona jest w celu zmiany przeznaczenia obszaru zgodnie ze studium uwarunkowań i kierunków zagospodarowania przestrzennego gminy na tereny zabudowy mieszkaniowej jednorodzinnej.

W obszarze opracowania występują grunty, wymagające uzyskania zgodny na zmianę przeznaczenia gruntów rolnych na cele nierolnicze, jednak pozostawiono je w obecnym użytkowaniu z możliwością realizacji zabudowy zagrodowej. Grunty te nie są gruntami położonymi na obszarach objętych szczególnymi formami ochrony takimi jak obszary Natura 2000 czy też obszary chronionego krajobrazu. W związku z tym zmiana ich użytkowania nie spowoduje negatywnych skutków dla wartości kulturowych i przyrodniczych.

W celu zmniejszenia i ograniczenia oddziaływań na środowisko przyrodnicze w projekcie planu zaproponowano rozwiązania m.in. takie jak zakaz realizacji przedsięwzięć mogących zawsze znacząco oraz mogących potencjalnie znacząco oddziaływać na środowisko, obowiązek zachowania minimalnego udziału powierzchni biologicznie czynnej na działce, ochrona akustyczna dla terenów zabudowy mieszkaniowej i zabudowy zagrodowej.

Można stwierdzić, że zakres przewidywanych przekształceń środowiska spowodowanych realizacją ustaleń projektu planu mieścić się będzie w dopuszczalnych granicach. Ustalenia projektu planu uwzględniają zasady ochrony i kształtowania środowiska, jak również rozwój społeczno – gospodarczy.

## **17. INFORMACJA O RODZAJACH DOKUMENTÓW UWZGLĘDNIONYCH PRZY SPORZĄDZANIU PROGNOZY**

Prognozę sporządzono w oparciu o:

1. Rozporządzenie Ministra Środowiska z dnia 9 października 2014 r. w sprawie ochrony gatunkowej roślin,
2. Rozporządzenie Ministra Środowiska z dnia 16 grudnia 2016 r. w sprawie ochrony gatunkowej zwierząt,
3. Rozporządzenie Ministra Środowiska z dnia 9 października 2014 r. w sprawie ochrony gatunkowej grzybów,
4. Dyrektywę Rady 79/409/EWG z dnia 2 kwietnia 1979 w sprawie ochrony dzikiego ptactwa
5. Rozporządzenie Ministra Środowiska z dnia 12 stycznia 2011 r. w sprawie obszarów specjalnej ochrony ptaków.

6. Dyrektywę 2000/60/WE Parlamentu Europejskiego i Rady z dnia 23 października 2000 r. ustanawiająca ramy wspólnotowe działania w dziedzinie polityki wodnej (Dz. U. UE seria L z 2000 r. Nr 327 z późn. zm.).
7. Dyrektywę 2007/60/WE Parlamentu Europejskiego i Rady z 2007 r. w sprawie oceny ryzyka powodziowego i zarządzania nim (Dz. U. UE seria L z 2007 r., Nr 288 s.27 ze zm.).
8. Rozporządzenie Ministra Środowiska z dnia 1 października 2012 r. zmieniające rozporządzenie w sprawie dopuszczalnych poziomów hałasu w środowisku (Dz.U. z 2014 r. poz.112).
9. Polityka Ekologiczna Państwa na lata 2009 – 2012, z perspektywą do roku 2016.
10. Plan zagospodarowania przestrzennego województwa łódzkiego oraz plan zagospodarowania przestrzennego miejskiego obszaru funkcjonalnego Łodzi (LV/679/18 z dn. 28.08.2018).
11. Strategia rozwoju województwa łódzkiego 2020, Uchwała Nr XXXIII/644/13 Sejmiku Województwa Łódzkiego z dnia 26 lutego 2013 r.
12. Regionalny Program Operacyjny Województwa Łódzkiego na lata 2014– 2020.
13. „Program małej retencji dla województwa łódzkiego” (aktualizacja z 2006r.) Wojewódzki Zarząd Melioracji i Urządzeń Wodnych w Łodzi.
14. Aneks „Wojewódzkiego Programu Małej Retencji dla Woj. Łódzkiego”, WZM i UW w Łodzi, i BPPWŁ w Łodzi, Łódź, marzec 2010.
15. „Monitoring stanu chemicznego oraz ocena stanu jednolitych części wód podziemnych w dorzeczach w latach 2015–2018” – Raport o stanie jakości wód podziemnych w dorzeczach- stan na rok 2016, wyk. Państwowy Instytut Geologiczny - Państwowy Instytut Badawczy, Warszawa, listopad, 2017
16. Roczna ocena jakości powietrza w województwie łódzkim za rok 2016, WIOŚ, Łódź
17. Studium uwarunkowań i kierunków zagospodarowania przestrzennego Gminy Pabianice uchwalona uchwałą Nr XXXI/280/2016 z dnia 28 listopada 2016 r. Rady Gminy Pabianice.
18. Miejscowy plan zagospodarowania przestrzennego Gminy Pabianice (Uchwała nr XX/134/2004 Rady Gminy Pabianice z dnia 28 kwietnia 2004 r.)
19. Projekt zmiany miejscowego planu zagospodarowania przestrzennego Gminy Pabianice dla terenu obejmującego część wsi Górka Pabianicka, Pracownia „Teren”, Łódź, 2018 r.;
20. Opracowanie ekofizjograficzne dla potrzeb projektu zmiany miejscowego planu zagospodarowania przestrzennego Gminy Pabianice dla terenu obejmującego część wsi Górka Pabianicka, Pracownia „Teren”, Łódź, 2018 r.;
21. Plan Rozwoju Lokalnego Gminy Pabianice.
22. Gminny program ochrony środowiska gminy Pabianice.
23. Gminny Program Gospodarki Odpadami.

## OŚWIADCZENIE AUTORA PROGNOZY

Zgodnie z art. 74a ust. 2 Ustawy z dnia 3 października 2008 r. o udostępnianiu informacji o środowisku i jego ochronie, udziale społeczeństwa w ochronie środowiska oraz ocenach oddziaływania na środowisko (Dz. U. z 2017 r. poz. 1405, 1566) oświadczam, że będąc autorem Prognozy do projektu zmiany miejscowego planu zagospodarowania przestrzennego gminy Pabianice dla terenu obejmującego część wsi Górka Pabianicka, posiadam wiedzę w tym zakresie, wg art. 74a ust. 2 pkt 2.

Jestem świadoma odpowiedzialności karnej za złożenie fałszywego oświadczenia.

Łódź, 7 marca 2018 r.

Justyna Borkowska

