

PROGNOZA ODDZIAŁYWANIA NA ŚRODOWISKO
DO ZMIANY MIEJSCOWEGO PLANU ZAGOSPODAROWANIA PRZESTRZENNEGO
DLA OBSZARU DZIAŁKI O NR. EWIDENCYJNYM 72 W OBRĘBIE SZYNKIELEW

etap: wyłożenie do publicznego wglądu

Temat: Prognoza oddziaływania na środowisko do zmiany miejscowego planu zagospodarowania przestrzennego dla obszaru działki o nr ewidencyjnym 72 w obrębie Szynkielew

Umowa: z dnia 29 stycznia 2019 r.

Zamawiający: Gmina Pabianice

Wykonawca: PRACOWNIA TEREN

Autor: mgr inż. Justyna Borkowska

SPIS TREŚCI

1. WSTĘP.....	1
2. PODSTAWA PRAWNA.....	1
2.1. Warunki, jakim powinna odpowiadać prognoza oddziaływania na środowisko dotycząca projektów miejscowych planów zagospodarowania przestrzennego.....	1
2.2. Główne cele dokumentu i zakres opracowania.....	3
2.3. Informacja o metodach zastosowanych przy sporządzaniu prognozy.....	3
3. POWIĄZANIA PROJEKTOWANEGO DOKUMENTU Z INNYMI DOKUMENTAMI.....	4
4. CHARAKTERYSTYKA I FUNKCJONOWANIE ŚRODOWISKA PRZYRODNICZEGO TERENU OBJĘTEGO PROGNOZĄ.....	6
4.1. Położenie administracyjne i fizyczno - geograficzne.....	6
4.2. Budowa geologiczna.....	9
4.3. Rzeźba powierzchni.....	11
4.4. Warunki klimatyczne.....	11
4.5. Wody powierzchniowe.....	12
4.6. Wody podziemne.....	14
4.7. Gleby.....	16
4.8. Szata roślinna i świat zwierzęcy.....	16
4.9. Dziedzictwo i zasoby kulturowe.....	18
5. POTENCJALNE ZMIANY STANU ŚRODOWISKA W PRZYPADKU BRAKU REALIZACJI ZAŁOŻEŃ PLANU.....	18
6. STAN ŚRODOWISKA PRZYRODNICZEGO.....	19
6.1. Zanieczyszczenie wód powierzchniowych i podziemnych.....	19
6.2. Stan zanieczyszczenia powietrza.....	22
6.3. Zagrożenie hałasem i promieniowaniem elektroenergetycznym.....	23
6.4. Zagrożenie środowiska przez odpady.....	26
7. OCHRONA ŚRODOWISKA ISTOTNA Z PUNKTU WIDZENIA REALIZACJI USTALEŃ PLANU, DOTYCZĄCA OBSZARÓW PODLEGAJĄCA OCHRONIE NA PODSTAWIE USTAWY Z DNIA 16 KWIEŃNIA 2004 R. O OCHRONIE PRZYRODY.....	27
8. CELE OCHRONY ŚRODOWISKA USTANOWIONE NA SZCZEBLU KRAJOWYM I WOJEWÓDZKIM.....	30
9. OCENA SKUTKÓW DLA ŚRODOWISKA WYNIKAJĄCYCH Z PRZYSZŁEGO PRZEZNACZENIA TERENÓW W PROJEKCIE MIEJSCOWEGO PLANU ZAGOSPODAROWANIA PRZESTRZENNEGO GMINY.....	35
9.1. W zakresie emisji zanieczyszczeń do powietrza atmosferycznego.....	35
9.2. W zakresie emisji zanieczyszczeń do wód lub do ziemi.....	36
9.3. W zakresie zagrożenia odpadami i zanieczyszczenia gleby lub ziemi.....	36
9.4. W zakresie wykorzystywania zasobów środowiska i niekorzystnego przekształcania terenu.....	37
9.5. W zakresie emitowania hałasu i pól elektromagnetycznych.....	38
9.6. W zakresie występowania poważnych awarii.....	39
10. OCENA SKUTKÓW REALIZACJI USTALEŃ PROJEKTU MIEJSCOWEGO PLANU ZAGOSPODAROWANIA NA CAŁOŚĆ ELEMENTÓW ŚRODOWISKA W ICH WZAJEMNYM POWIĄZANIU.....	39
10.1. W zakresie oceny stanu i funkcjonowania środowiska wynikającego z uwarunkowań określonych w opracowaniu ekofizjograficznym oraz tendencji do zmian przy braku realizacji ustaleń projektu planu.....	39
10.2. W zakresie oceny zagrożeń dla środowiska z uwzględnieniem wpływu na zdrowie ludzi, które mogą powstawać na terenie objętym projektem planu lub innych terenach.....	40
11. PRZEWIDYWANE ZNACZĄCE ODDZIAŁYWANIE.....	41
12. PROPOZYCJA ROZWIĄZAŃ ZAPOBIEGAWCZYCH, OGRANICZAJĄCYCH I KOMPENSACYJNYCH.....	46
13. ROZWIĄZANIA ALTERNATYWNE DO ROZWIĄZAŃ ZAWARTYCH W PLANIE.....	47
14. TRANSGRANICZNE ODDZIAŁYWANIE NA ŚRODOWISKO.....	48
15. METODY MONITORINGU ORAZ CZĘSTOTLIWOŚCI JEJ PRZEPROWADZENIA.....	48
16. STRESZCZENIE W JĘZYKU NIESPECJALISTYCZNYM.....	49
17. INFORMACJA O RODZAJACH DOKUMENTÓW UWZGLĘDNIONYCH PRZY SPORZĄDZANIU PROGNOZY.....	50

1. WSTĘP

Podstawą opracowania jest umowa zawarta między Gminą Pabianice a PRACOWNIĄ TEREN EWA KRAKOWSKA na wykonanie zmiany miejscowego planu zagospodarowania przestrzennego dla obszaru działki o nr ewidencyjnym 72 w obrębie Szynkielew, wraz z prognozą oddziaływania na środowisko.

2. PODSTAWA PRAWNA

Podstawą sporządzenia prognozy oddziaływania na środowisko jest *Ustawa z dnia 3 października 2008 r. o udostępnianiu informacji o środowisku i jego ochronie, udziale społeczeństwa w ochronie środowiska oraz ocenach oddziaływania na środowisko*, a także *ustawa z dnia 27 marca 2003 r. o planowaniu i zagospodarowaniu przestrzennym*.

Prognozę oddziaływania na środowisko stworzono w powiązaniu z następującymi dokumentami, w oparciu o zawarte w nich ustalenia:

- *Opracowanie ekofizjograficzne do zmiany miejscowego planu zagospodarowania przestrzennego dla obszaru działki o nr ewidencyjnym 72 w obrębie Szynkielew, PRACOWNIA TEREN EWA KRAKOWSKA,*
- *Projekt zmiany miejscowego planu zagospodarowania przestrzennego dla obszaru działki o nr ewidencyjnym 72 w obrębie Szynkielew, PRACOWNIA TEREN EWA KRAKOWSKA,*
- *Rozporządzenie Ministra Środowiska z dnia 13 kwietnia 2010 r. w sprawie siedlisk przyrodniczych oraz gatunków będących przedmiotem zainteresowania Wspólnoty, a także kryteriów wyboru obszarów kwalifikujących się do uznania lub wyznaczenia jako obszary Natura 2000 (Dz. U 2010 nr 77 poz. 510),*
- *Rozporządzenie Ministra Środowiska z dnia 9 października 2014 r. w sprawie ochrony gatunkowej roślin (Dz. U. 2014 poz. 1409),*
- *Rozporządzenie Ministra Środowiska z dnia 16 grudnia 2016 r. w sprawie ochrony gatunkowej zwierząt (Dz. U. 2016 poz. 2183),*
- *Rozporządzenie Ministra Środowiska z dnia 9 października 2014 r. w sprawie gatunków dziko występujących grzybów objętych ochroną (Dz. U. 2014 poz. 1408),*
- *Zmiana studium uwarunkowań i kierunków zagospodarowania przestrzennego gminy Pabianice (Uchwała Nr LVII/518/2018 Rady Gminy Pabianice z dnia 27 czerwca 2018 r.)*

2.1. Warunki, jakim powinna odpowiadać prognoza oddziaływania na środowisko dotycząca projektów miejscowych planów zagospodarowania przestrzennego

Zgodnie z *ustawą z dnia 3 października 2008 r. o udostępnianiu informacji o środowisku i jego ochronie, udziale społeczeństwa w ochronie środowiska oraz ocenach oddziaływania na środowisko*, prognoza sporządzana dla potrzeb postępowania w sprawie oddziaływania na środowisko projektów miejscowych planów zagospodarowania przestrzennego powinna określać i oceniać między innymi skutki

wpływu realizacji ustaleń zmiany miejscowego planu zagospodarowania przestrzennego na elementy środowiska przyrodniczego oraz dobra materialne, a także skutki, które mogą wynikać z projektowanego przeznaczenia terenów.

Ustala się, iż prognoza powinna obejmować obszar objęty zmianą miejscowego planu zagospodarowania przestrzennego wraz z obszarami pozostającymi w zasięgu oddziaływania wynikającego z realizacji ustaleń miejscowego planu. Zatem obszar objęty prognozą nie może być mniejszy od obszaru objętego miejscowym planem zagospodarowania przestrzennego, co jest konieczne zważywszy na wzajemne powiązania poszczególnych elementów środowiska.

Zakres i stopień szczegółowości informacji wymaganych w prognozie – został określony przez Państwowego Powiatowego Inspektora Sanitarnego w Pabianicach pismem PPIS-Pb-ZNS-471/02/19 z dnia 21.02.2019 r. oraz przez Regionalnego Dyrektora Ochrony Środowiska w Łodzi pismem WOOŚ.411.50.2019.MGw.2 z dnia 21 lutego 2019 r.

Poniżej przedstawiono zakres sporządzonej prognozy w oparciu o art 51 ust 2 ustawy ze wskazaniem treści zawartych w niniejszym dokumencie:

OZNACZENIE ARTYKUŁU USTAWY	ZAKRES PROGNOZY	WSKAZANIE TREŚCI ZAWARTCH W OPRACOWANYM DOKUMENCIE (ROZDZIAŁ)
art.51. ust 2 pkt 1 lit a	informacje o zawartości, głównych celach projektowanego dokumentu oraz jego powiązaniach z innymi dokumentami	3
art.51. ust 2 pkt 1 lit b	informacje o metodach zastosowanych przy sporządzaniu prognozy,	2
art.51. ust 2 pkt 1 lit c	propozycje dotyczące przewidywanych metod analizy skutków realizacji postanowień projektowanego dokumentu oraz częstotliwości jej przeprowadzania	15
art.51. ust 2 pkt 1 lit d	informacje o możliwym transgranicznym oddziaływaniu na środowisko	14
art.51. ust 2 pkt 1 lit e	streszczenie sporządzone w języku niespecjalistycznym	16
art.51. ust 2 pkt 2 lit a	określenie, analiza i ocena istniejącego stanu środowiska oraz potencjalnych zmian tego stanu w przypadku braku realizacji projektowanego dokumentu	4,5,6
art.51. ust 2 pkt 2 lit b	określenie, analiza i ocena stanu środowiska na obszarach objętych przewidywanym znaczącym oddziaływaniem	4,6
art.51. ust 2 pkt 2 lit c	istniejące problemy ochrony środowiska istotne z punktu widzenia realizacji projektowanego dokumentu, w szczególności dotyczące obszarów podlegających ochronie na podstawie ustawy z dnia 16 kwietnia 2004 r. o ochronie przyrody	7
art.51. ust 2 pkt 2 lit d	cele ochrony środowiska ustanowione na szczeblu międzynarodowym, wspólnotowym i krajowym, istotne z punktu widzenia projektowanego dokumentu, oraz sposoby, w jakich te cele i inne problemy środowiska zostały uwzględnione podczas opracowywania dokumentu	8
art.51. ust 2 pkt 2 lit e	przewidywane znaczące oddziaływania, w tym oddziaływania bezpośrednie, pośrednie, wtórne, skumulowane, krótkoterminowe, średnioterminowe i długoterminowe, stałe i chwilowe oraz pozytywne i negatywne, na cele i przedmiot ochrony obszaru Natura	11

	2000 oraz integralność tego obszaru, a także na środowisko	
art.51. ust 2 pkt 3 lit a	przedstawienie rozwiązań mających na celu zapobieganie, ograniczanie lub kompensację przyrodniczą negatywnych oddziaływań na środowisko, mogących być rezultatem realizacji projektowanego dokumentu, w szczególności na cele i przedmiot ochrony obszaru Natura 2000 oraz integralność tego obszaru	12
art.51. ust 2 pkt 3 lit b	przedstawienie rozwiązań alternatywnych do rozwiązań zawartych w projektowanym dokumencie wraz z uzasadnieniem ich wyboru oraz opis metod dokonania oceny prowadzącej do tego wyboru albo wyjaśnienie braku rozwiązań alternatywnych, w tym wskazania napotkanych trudności wynikających z niedostatków techniki lub luk we współczesnej wiedzy	13

2.2. Główne cele dokumentu i zakres opracowania

Celem opracowania jest określenie rodzaju, stopnia oraz zasięgu przestrzennego zmian środowiska, wywołanych przez zagospodarowanie terenu ustalone przez nowe zapisy planu miejscowego.

Prognoza ma za zadanie:

określić pojawiające się zagrożenia wynikające z dopuszczenia przez plan nowych sposobów użytkowania terenów,
 sprawdzić, czy zostały uwzględnione uwarunkowania środowiskowe,
 ocenić skutki wynikające z realizacji projektowanych zamierzeń,
 sprawdzić, czy przyjęte sposoby zapobiegania i ograniczania negatywnego oddziaływania przyczyniają się do jego zmniejszenia,
 sprawdzić w jakim stopniu proponowany sposób zagospodarowania może naruszać zasady prawidłowej gospodarki zasobami.

2.3. Informacja o metodach zastosowanych przy sporządzaniu prognozy

Prognoza oddziaływania na środowisko przyrodnicze do zmiany miejscowego planu zagospodarowania przestrzennego została opracowana metodą porównawczą, zgodnie z wytycznymi Instytutu Ochrony Środowiska.

Metoda opracowania polega na:

- określeniu stanu środowiska na terenie objętym planem i terenach otaczających,
- ocenie projektowanych zmian w aspekcie wpływu ustaleń na stan środowiska,
- ocenie zgodności projektowanych rozwiązań z zasadami zrównoważonego rozwoju i aktualnymi aktami prawnymi oraz dokumentami wyższego rzędu takimi jak:
 - *Strategia Rozwoju Województwa Łódzkiego 2020, Uchwała Nr XXX/644/13 Sejmiku Województwa Łódzkiego z dnia 26 lutego 2013r.*
 - *Plan Zagospodarowania Przestrzennego Województwa Łódzkiego oraz Plan zagospodarowania przestrzennego miejskiego obszaru funkcjonalnego Łodzi – Uchwała Nr LV/679/18 Sejmiku Województwa Łódzkiego z dnia 28 sierpnia 2018 r.*

- Zmiana studium uwarunkowań i kierunków zagospodarowania przestrzennego gminy Pabianice - Uchwała Nr LVII/518/2018 Rady Gminy Pabianice z dnia 27 czerwca 2018 r.,
- Rozporządzenie Ministra Środowiska z dnia 9 października 2014 r. w sprawie ochrony gatunkowej roślin (Dz. U. 2014 poz. 1409),
- Rozporządzenie Ministra Środowiska z dnia 16 grudnia 2016 r. w sprawie ochrony gatunkowej zwierząt (Dz. U. 2016 poz. 2183),
- Rozporządzenie Ministra Środowiska z dnia 9 października 2014 r. w sprawie ochrony gatunkowej grzybów (Dz. U. 2014 poz. 1408),
- Rozporządzenie Ministra Środowiska z dnia 13 kwietnia 2010 r. w sprawie siedlisk przyrodniczych oraz gatunków będących przedmiotem zainteresowania Wspólnoty, a także kryteriów wyboru obszarów kwalifikujących się do uznania lub wyznaczenia jako obszary Natura 2000 (Dz. U 2010 nr 77 poz. 510),
- Dyrektywę Rady 79/409/EWG z dnia 2 kwietnia 1979 w sprawie ochrony dzikiego ptactwa (Dz. U. UE seria L z 2000 r. Nr 327 z późn. zm.),
- Rozporządzenie Ministra Środowiska z dnia 12 stycznia 2011 r. w sprawie obszarów specjalnej ochrony ptaków (Dz. U. 2011 nr 25 poz. 133),
- Rozporządzenie z dnia 18.10.2016 r. w sprawie Planu gospodarowania wodami na obszarze dorzecza Odry (Dz.U. z 2016 r., poz. 1967),
- Dyrektywa 2000/60/WE Parlamentu Europejskiego i Rady z dnia 23 października 2000 r. ustanawiająca ramy wspólnotowe działania w dziedzinie polityki wodnej (Dz. U. UE seria L z 2000 r. Nr 327 z późn. zm.),
- Dyrektywa 2007/60/WE Parlamentu Europejskiego i Rady z 2007 r. w sprawie oceny ryzyka powodziowego i zarządzania nim (Dz. U. UE seria L z 2007 r., Nr 288 s 27 ze zm.),
- Ustawa z dnia 23 lipca 2003 r. o ochronie zabytków i opiece nad zabytkami (Dz. U. z 2018 r. poz. 2067).

Stan środowiska określono na podstawie materiałów instytucji zajmujących się ochroną środowiska, specjalistycznych opracowań naukowych, informacji zawartych w materiałach archiwalnych, powszechnie dostępnej literaturze specjalistycznej i informacjach dostępnych w Internecie oraz szczegółowych danych zebranych podczas dokonywanej inwentaryzacji terenu.

Informacje zawarte w prognozie opracowano stosownie do stanu współczesnej wiedzy i metod oceny oraz dostosowano je do zawartości i stopnia szczegółowości.

Stan środowiska określono na podstawie materiałów archiwalnych, książkowych, informacji w Internecie. Zestawienie innych wykorzystanych publikacji podano na zakończenie opracowania.

3. POWIĄZANIA PROJEKTOWANEGO DOKUMENTU Z INNYMI DOKUMENTAMI

Prognoza uwzględnia informacje zawarte w:

- 1) Zmiana studium uwarunkowań i kierunków zagospodarowania przestrzennego gminy Pabianice - Uchwała Nr LVII/518/2018 Rady Gminy Pabianice z dnia 27 czerwca 2018 r.,**

Analizie poddano zapisy planistyczne zawarte w Zmianie studium uwarunkowań i kierunków zagospodarowania przestrzennego gminy Pabianice. Wymieniony dokument wskazuje kierunki rozwoju gospodarczo przestrzennego, identyfikując jednocześnie czynniki hamujące ten rozwój.



Wyrys ze Zmiany Studium Uwarunkowań i Kierunków Zagospodarowania Przestrzennego Gminy Pabianice wraz z oznaczeniem granicy projektu zmiany planu miejscowego

Zgodnie z zapisami studium obszar opracowania leży na obszarze należącym do terenów o podstawowym przeznaczeniu dla terenów zabudowy mieszkaniowej mieszanej (jednorodzinnej i zagrodowej). Przewidziane są następujące ustalenia:

- 1) lokalizacja nowej i utrzymanie istniejącej zabudowy, z możliwością rozbudowy, przebudowy, z jednoczesnym porządkowaniem użytkowanej działki;
- 2) utrzymanie istniejącej zabudowy zagrodowej oraz możliwość realizacji nowej z prawem do jej modernizacji, przebudowy i rozbudowy na działkach o powierzchni wynikającej z wymogów technologii prowadzonej działalności rolniczej, z tym, że relacje zabudowa mieszkaniowa - zabudowa zagrodowa nie mogą powodować wzajemnych kolizji i obniżających poziom warunków zamieszkania w budynkach mieszkalnych;
- 3) możliwość lokalizacji zabudowy mieszkaniowej jednorodzinnej; preferowana wysokość budynków mieszkalnych - do trzech kondygnacji, z dopuszczeniem użytkowego poddasza; podpiwniczenia w zależności od warunków gruntowo-wodnych i spełnieniu przepisów odrębnych;
- 4) dla budynków mieszkalnych zalecane dachy dwu- lub wielospadowe, o kącie nachylenia do 45°;
- 5) zalecany minimalny udział powierzchni biologicznie czynnej - 30 % powierzchni działki;
- 6) utrzymanie istniejących i możliwość lokalizacji usług i rzemiosła, zarówno wbudowanych w obiekty mieszkalne jak i wolnostojących usług przy zachowaniu zasady ograniczenia ewentualnego oddziaływania do granic terenu, do którego podmiot gospodarczy posiada tytuł prawny;
- 7) możliwość przekształcenia zabudowy na funkcje agroturystyczną, z zastrzeżeniem, że działalność ta nie może powodować negatywnego oddziaływania na środowisko, poza granice działki;

Wprowadzane przez zmianę planu przeznaczenie terenu jest zgodne z wyznaczoną w Studium funkcja terenu i jej ustaleniami.

2) Miejskowy plan zagospodarowania przestrzennego Gminy Pabianice - Uchwała Nr XX/134/2004 Rady Gminy Pabianice z dnia 28 kwietnia 2004 r.



Fragment miejscowego planu zagospodarowania przestrzennego gminy Pabianice z 2004 r wraz z oznaczeniem granicy projektu zmiany planu miejscowego

Obszar objęty zmianą planu obejmuje tereny które w planie z 2004 r. były oznaczone jako RZ o podstawowym przeznaczeniu jako tereny użytków zielonych i obniżeń terenowych.

Zmiana planu przewiduje zmianę dotychczasowego użytkowania budynku młyna zbożowego na funkcję zabudowy mieszkaniowej jednorodzinnej z usługami.

4. CHARAKTERYSTYKA I FUNKCJONOWANIE ŚRODOWISKA PRZYRODNICZEGO TERENU OBJĘTEGO PROGNOZĄ

Mając na uwadze, iż jednym z dokumentów, na podstawie których sporządzono zmianę miejscowego planu zagospodarowania przestrzennego jak i niniejszą prognozę jest opracowanie ekofizjograficzne (dla potrzeb projektu zmiany miejscowego planu zagospodarowania przestrzennego), w którym dokonano szczegółowej analizy charakterystyki i funkcjonowania środowiska na terenie objętym zmianą planu - w rozdziale ujęta została jedynie synteza tych zagadnień.

4.1. Położenie administracyjne i fizyczno - geograficzne

Gmina Pabianice położona jest w centralnej części województwa łódzkiego, w powiecie łódzkim pabianickim. Jej powierzchnia wynosi 8 769 ha. Składa się z dwóch odrębnych części położonych wokół miasta Pabianice – siedziby powiatu

i siedziby władz gminy Pabianice. Północno wschodnia granica gminy stanowi jednocześnie granicę miasta Łódź. Gmina graniczy z:

- gminami Lutomiersk, Konstantynów Łódzki, Dobroń, Dłutów oraz miastem Pabianice w powiecie pabianickim,
- gminą Rzgów i Tuszyn w powiecie łódzkim wschodnim,
- gminą Wodzierady w powiecie łaskim.

Przez gminę przebiegają:

- dwie drogi ekspresowe S8 oraz S14,
- droga krajowa nr 71: Rzgów – Pabianice – Stryków,
- droga wojewódzka nr 485: Pabianice – Bełchatów.

Przez gminę przebiega również linia kolejowa nr 14 Łódź Kaliska – Zduńska Wola.

Współrzędne geograficzne gminy wynoszą: od 51°35" do 51°44" szerokości geograficznej północnej oraz od 19°11" do 19°26" długości geograficznej wschodniej. Zatem rozciągłość równoleżnikowa obszaru gminy osiąga ok. 17 km, a południkowa ok. 19 km.

Obszar opracowania dotyczy zmiany miejscowego planu zagospodarowania przestrzennego (o powierzchni ok. 0,083 ha) zlokalizowany jest we wsi Szynkielew, położonej we wschodniej części północnego obszaru wiejskiego gminy. Zmiana planu dotyczy działki o nr ewidencyjnym 72, położonej przy drodze gminnej.



Położenie obszaru objętego zmianą mpzp w gminie Pabianice

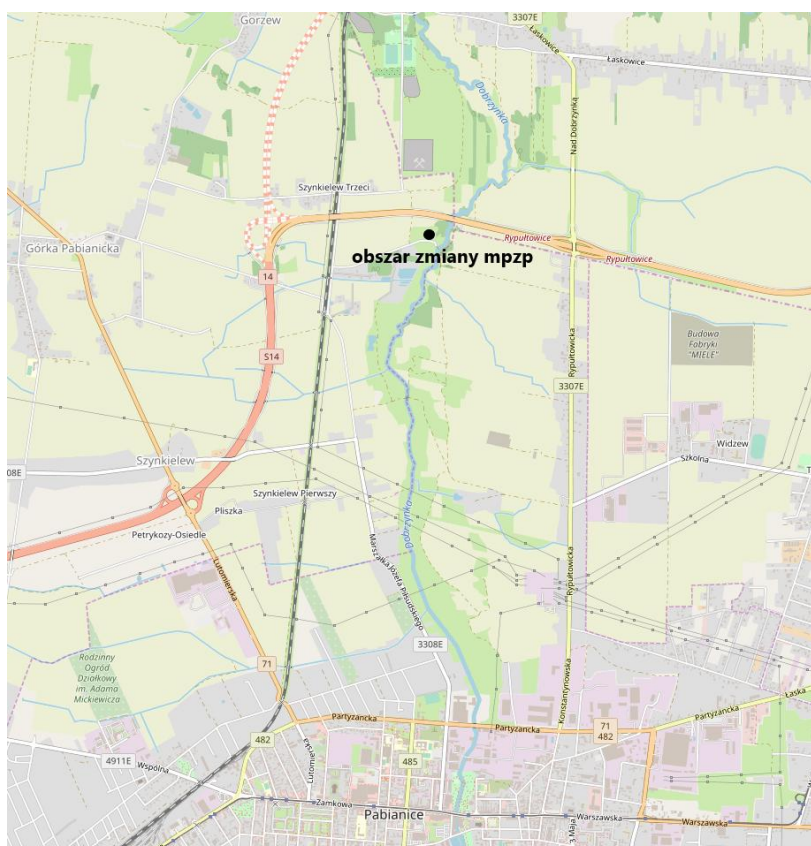
Źródło: <http://geoportal.lodzkie.pl/imap/>

Działka nr 72 w miejscowości Szynkielew, objęta zmianą planu zabudowana jest młynem zbożowym powstałym w 1937 r., wraz z dobudowanymi parterowymi budynkami gospodarczymi, nieposiadającymi wartości zabytkowych.



Zagospodarowanie obszaru objętego zmianą mpzp – Ortofotomapa GUGiK 2018
Źródło: <http://geoportal.lodzkie.pl/imap/>

W odniesieniu do głównych tras komunikacyjnych, obszar opracowania położony jest ok. 115 m na południe od drogi krajowej S14. W odległości ok. 3,20 km na południe od obszaru przebiega droga krajowa nr 71, droga wojewódzka nr 482 i nr 485 . Ok. 650 m na zachód od obszaru opracowania przebiega linia kolejowa nr 14 relacji Łódź Kaliska-Sieradz.



Położenie obszaru objętego zmianą mpzp względem głównych tras komunikacyjnych
Źródło: <http://geoserwis.gdos.gov.pl/mapy/>

Wg regionalizacji fizyczno - geograficznej Polski J. Kondrackiego, obszar gminy (a zatem obszaru objętego zmianą planu) położony jest w obrębie: prowincji Niż Środkowoeuropejski (nr 31), podprowincji Niziny Środkowopolskie (nr 318), makroregionu Nizina Południow Wielkopolska (nr 318.1-2), mezoregionu Wysoczyzna Łaska (nr 318.19) przy granicy z mezoregionem Wysoczyzna Bełchatowska. Wysoczyzna jest zdenudowaną peryglacialnie równiną morenową, położoną na wschód od Kotliny Sieradzkiej, na południe od Kotliny Kolskiej, na zachód od Wzniesień Łódzkich i na północ od Kotliny Szczercowskiej. Rozcinają ją doliny Grabi, Pichny, Neru i górnej Bzury.

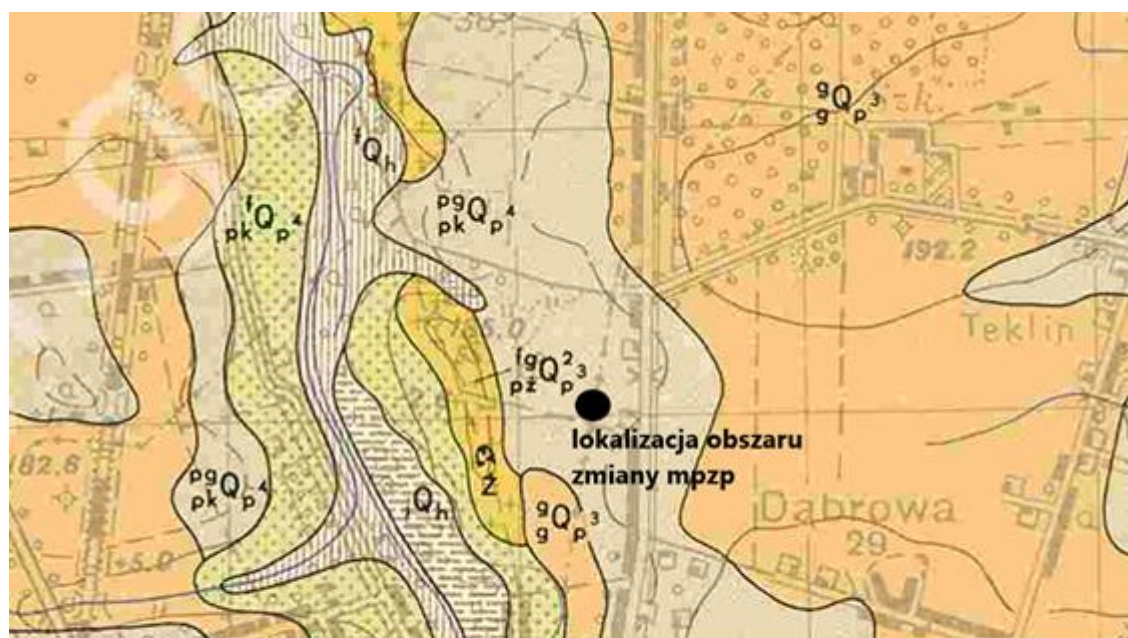
4.2. Budowa geologiczna

Na budowę geologiczną całego powiatu pabianickiego miały głównie wpływ procesy sedymentacyjne i tektoniczne. Gmina Pabianice położona jest w obrębie niecki łódzkiej, którą na obszarze powiatu wypełniają utwory kredowe o miąższości dochodzącej do 2200 m. Są to piaskowce, piaski, mułowce i iłowce dolnokredowe oraz wapienno - margliste skały górnokredowe. Dominujące w mieście są gliny zwałowe, lokalnie występują piaski gliniaste oraz utwory wodnolodowcowe piaszczysto - żwirowe. Doliny rzeczne w obrębie terasy zalewowej wypełnione są

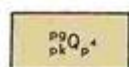
piaskami, namułami organicznymi, torfami, terasa nadzalewowa wypełniona jest piaskami rzecznyymi.

Gmina położona jest w zasięgu synklinorium szczecińsko - łódzko - miechowskiego, a dokładniej niecki mogileńsko - łódzkiej wypełnionej osadami kredy. Osady trzeciorzędowe nie stanowią ciągłej pokrywy. Ich miąższość jest bardzo zmienna i waha się od kilku centymetrów do ok. 30 m. Południowo-wschodnie części gminy Pabianice stanowią czwartorzędowe piaski i żwiry rzeczno- lodowcowe, będące pozostałością deglacjacji lądolodu Warty. Utwory te tworzą izolowane pagórki.

Konfiguracja dzisiejszej powierzchni gminy jest głównie wynikiem akumulacyjnej działalności lądolodów środkowopolskich, a przede wszystkim zlodowacenia Warty. Stanowi ona płaską zdenudowaną wysoczyznę morenową, zbudowaną głównie z plejstoceńskich utworów gliniastych, piaszczystych oraz żwirów lodowcowych.



CZWARTORZĘD PLEJSTOCEN



Piaski, piaski i żwiry, miejscami mułki peryglacjalne

Fragment Szczegółowej Mapy Geologicznej Polski z zaznaczonym obszarem opracowania

Źródło: <http://metadane.pgi.gov.pl>

Utwory powierzchniowe budujące obszar opracowania zmiany planu stanowią piaski, piaski i żwiry, miejscami mułki peryglacjalne, pochodzące z okresu plejstocenu.

W granicach obszaru objętego zmianą planu nie występują tereny górnicze ani udokumentowane złoża kopalin.

4.3. Rzeźba powierzchni

Monotonny krajobraz gminy urozmaicony jest pagórkami kemowymi w rejonie Rypułtowiec oraz wydmy w rejonie Rydzyn. Równinę rozcinają doliny rzek: Dobrzyńka, Pabianka oraz Ner. Obszar gminy nie jest zasobny w wody powierzchniowe z tego względu, iż położony jest w pobliżu działu wodnego I rzędu rozdzielającego dorzecza Wisły i Odry. Rzeka Dobrzyńka - lewy dopływ Neru, oraz rzeka Pabianka - lewy dopływ Dobrzyńki, są podstawą układu hydrologicznego gminy.

Obszar objęty zmianą planu nie jest urozmaicony pod względem wysokości. Rzędne terenu kształtują się na wysokości ok. 170 m n.p.m. Działka o nr ewidencyjnym 72 położona jest w sąsiedztwie byłych meandrów starego koryta rzeki Dobrzyńki.

4.4. Warunki klimatyczne

Według regionalizacji klimatycznej A. Wosia (1994) obszar objęty zmianą planu znajduje się w regionie Środkowopolskim (VII). W ciągu roku jest tu średnio 30 - 35 dni z pogodą umiarkowaną ciepłą, z dużym zachmurzeniem i opadami, 30 dni z pogodą przymrozkową, bardzo chłodną z dużym zachmurzeniem i opadami, 7 dni z pogodą umiarkowanie mroźną, z dużym zachmurzeniem i opadami i 8 dni z pogodą dość mroźną, pochmurną bez opadu. Średnioroczna suma opadów wynosi zaledwie ok. 560 mm z objawami niedoboru w miesiącach lipiec - wrzesień.

Gmina Pabianice leży w strefie ścierania się wpływów atlantyckich i kontynentalnych - częściej ulega oddziaływaniu mas powietrza z zachodu. Posiada klimat umiarkowany. Klimatyczną osobliwością środkowej Polski są chłodne dni na wiosnę, kiedy dociera do nas powietrze arktyczne oraz ciepłe i słoneczne lato, wywołane przez masy zwrotnikowe. Średnia temperatura przekracza nieco 8° C, przy przeciętnie najchłodniejszym styczniu (-3°C) i najcieplejszym lipcu (19° C). Można przyjąć, że na omawianym obszarze w ciągu około 45% dni w roku pogodę kształtują masy powietrza polarno - morskiego (w lecie do 60 %, wiosną ponad 30 %). W ciągu około 38 % dni w roku panują masy powietrza polarnego kontynentalnego, a przez 10 % dni - masy powietrza arktycznego (najczęściej wiosną). Powietrze zwrotnikowe występuje bardzo rzadko i przynosi niezwykle w danej porze okresy ciepła (najczęściej jesienią).

W ciągu całego roku w woj. łódzkim jest przeciętnie 35 - 40 dni pogodnych (zachmurzenie mniejsze lub równe 2, w skali 10 - stopniowej) oraz około 140 dni pochmurnych (zachmurzenie średnie dobowe równe lub większe niż 8). Średnia trwałość pokrywy śnieżnej wynosi od 50 do 70 dni. Przeciętna grubość pokrywy śnieżnej wynosi od kilku do kilkunastu centymetrów.

Mgły obserwuje się najczęściej na terenach wilgotnych, gdzie notowane są niskie temperatury powietrza, a więc w dolinach i obniżeniach. Ilość dni z mgłą jest stosunkowo duża, w przebiegu rocznym nierównomiernie rozłożona na poszczególne miesiące. Mgły najrzadziej występują w okresie od kwietnia do lipca, najczęściej późną jesienią, z maksimum w listopadzie i zimą.

W dolinach częstotliwość występowania mgieł jest większa. Klimat gminy cechuje dość duża wietrzność. Przeważają wiatry o prędkościach niewielkich w granicach

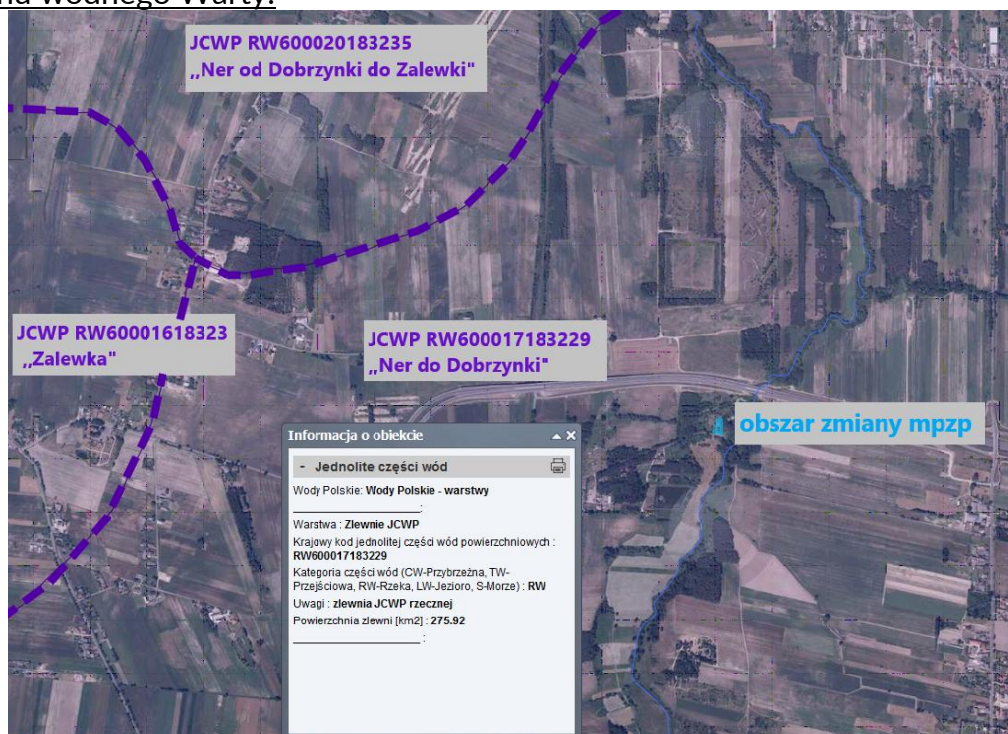
do 4 m/sek., przy czym większe prędkości osiągają wiatry zimą i wiosną niż latem i jesienią. Cisze, których częstotliwość jest znaczna – średnio w roku ponad 13 %, najczęściej występują latem i jesienią. Przeważającymi kierunkami wiatrów dla gminy (podobnie jak dla całego kraju) są wiatry zachodnie, na który przypada około 48 % ogólnej sumy wiatrów. Najmniej licznie reprezentowane są wiatry o kierunkach: północnym i południowo-wschodnim, po około 5 %. Średnia prędkość wiatru w roku wynosi 3,6 m/sek.

Obszar objęty zmianą planu ogółem nie wyróżnia się innymi cechami niż jak opisane wcześniej dla gminy. Jak wspomniano we wcześniejszym podrozdziale, obszar opracowania zlokalizowany jest na obszarze sąsiadującym ze starym korytem rzeki. Położenie w sąsiedztwie rzeki może utrudnić cyrkulację powietrza na tym obszarze i powodować gromadzenie się zanieczyszczeń. Efekt ten niewielony jest jednak poprzez lokalizację wśród terenów zielonych, które stanowią dla powietrza pewnego rodzaju filtry zanieczyszczeń. Zarówno obecność rzeki jak i terenów zielonych pozytywnie wpływa na klimat badanego obszaru, regulując wilgotność i temperaturę powietrza.

4.5. Wody powierzchniowe

Gmina Pabianice została podzielona na 5 różnych zlewni. Północna część gminy odwadniana jest przez następujące zlewnie: Zalewka, Pisia, Pałusznicza, Ner od Dobrzyńki do Zalewki oraz Ner do Dobrzyńki. Południowa część gminy należy w całości do Neru do Dobrzyńki.

Obszar opracowania w przeważającej części zlokalizowany jest na obszarze JCWP „Ner do Dobrzyńki” o numerze RW600017183229. Powyższa JCWP należy do regionu wodnego Warty.



Obszar opracowania na tle Jednolitych Części Wód Powierzchniowych
Źródło: Opracowanie własne na podstawie <http://geoserwis.gdos.gov.pl/mapy/>

Według analizy przeprowadzonej w *Planie gospodarowania wodami na obszarze dorzecza Odry JCWP „Ner do Dobrzynki”* o numerze RW600017183229 stwierdzono zły stan wód. JCWP jest zagrożona nieosiągnięciem celów środowiskowych. W zlewni nie stwierdzono występowania presji, która mogłaby być przyczyną przekroczeń wskaźników jakości. W celu zaplanowania działań naprawczych, konieczne jest wcześniejsze szczegółowe rozpoznanie przyczyn. Osiągnięcie celu środowiskowego jakim jest dobry stan ilościowy oraz dobry plan chemiczny zaplanowano na rok 2027.

Nazwa JCWP	Europejski kod JCWP	Ocena stanu	Ocena ryzyka nieosiągnięcia celów środowiskowych
Ner do Dobrzynki	PLRW600017183229	zły	zagrożona

Źródło: Program Wodno-Środowiskowy Kraju

Celem środowiskowym dla JCWP w zakresie elementów hydromorfologicznych jest osiągnięcie dobrego stanu chemicznego wód (II klasa) oraz dobrego potencjału ekologicznego.

Realizacja zmiany planu nie wpłynie na stan JCWP „Ner do Dobrzynki” oraz nie przyczyni się do nieosiągnięcia przez nią celów środowiskowych ustalonych w *Planie gospodarowania wodami na obszarze dorzecza Odry.*

W ramach badanego obszaru nie występują wody powierzchniowe ani urządzenia melioracji wodnych. Północna część działki nr 72, stanowiącej obszar opracowania zmiany mpzp znajduje się zaś w strefie oddziaływania melioracji szczegółowej – rowu melioracyjnego R-B, znajdującego się poza obszarem zmiany planu.



Melioracje wodne w sąsiedztwie obszaru zmiany mpzp

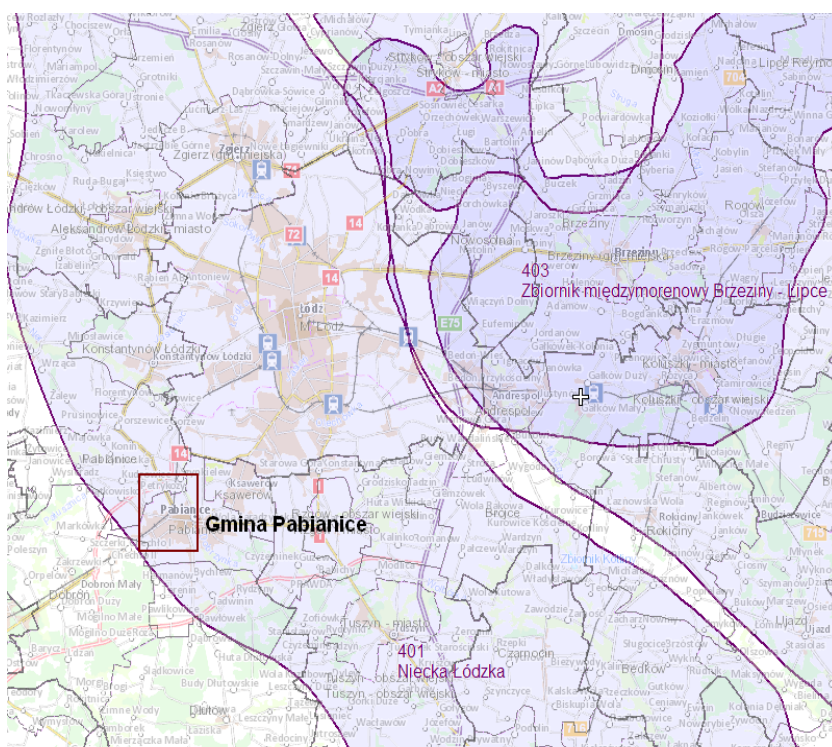
Źródło: opracowanie własne na podstawie <http://geoportal.lodzkie.pl/imap/>

Na wschód od obszaru opracowania przepływa rzeka Dobrzyńka (dopływ Neru). Znajduje się ona w odległości ok. 80 m od obszaru opracowania. Dla niniejszej rzeki – brak stwierdzonego zagrożenia powodziowego.

Położenie i charakter sieci hydrograficznej fragmentu gminy objętego zmianą planu, decydują, iż nie występują na jego powierzchni, tereny zagrożenia powodziowego.

4.6. Wody podziemne

Obszar Gminy Pabianice zatem również cały obszar objęty zmianą planu) leży w zasięgu Głównego Zbiornika Wód Podziemnych -Zbiornik nr 401 Niecka Łódzka.



Położenie Gminy na tle Głównych Zbiorników Wód Podziemnych

Źródło: <http://epsh.pgi.gov.pl/epsh/>

GZWP nr 401 Niecka Łódzka jest jednorodnym zbiornikiem wód podziemnych o dużej powierzchni. Poziom wodonośny tworzą piaski, żwiry i słabo związane piaskowce kredy dolnej. Jest to zbiornik typu szczelinowo-porowego. Jedynie 15% powierzchni zbiornika stanowią obszary ochronne. Na pozostałej części występują bardzo dobre warunki umożliwiające naturalną ochronę zbiornika, co sprawia, że nie ma konieczności ustanawiania obszaru ochronnego. Podatność zbiornika na zanieczyszczenia jest mała – czas dopływu pionowego wody do granicy zbiornika powyżej 50 lat. Na obszarach ochronnych zbiornika obowiązują ograniczenia w zagospodarowaniu, które regulują przepisy odrębne.

Gmina Pabianice (więc również obszar opracowania) znajduje się w obszarze zwykłej ochrony wód zbiornika – strefa OZO. Granice zasięgu zbiornika będą podlegały weryfikacji – prace nad tym zagadnieniem prowadzone są w Ministerstwie Środowiska, obejmują także formułowanie szczegółowych zaleceń dotyczących zasad i potrzeb ochronnych zgromadzonych w GZWP zasobów wodnych.

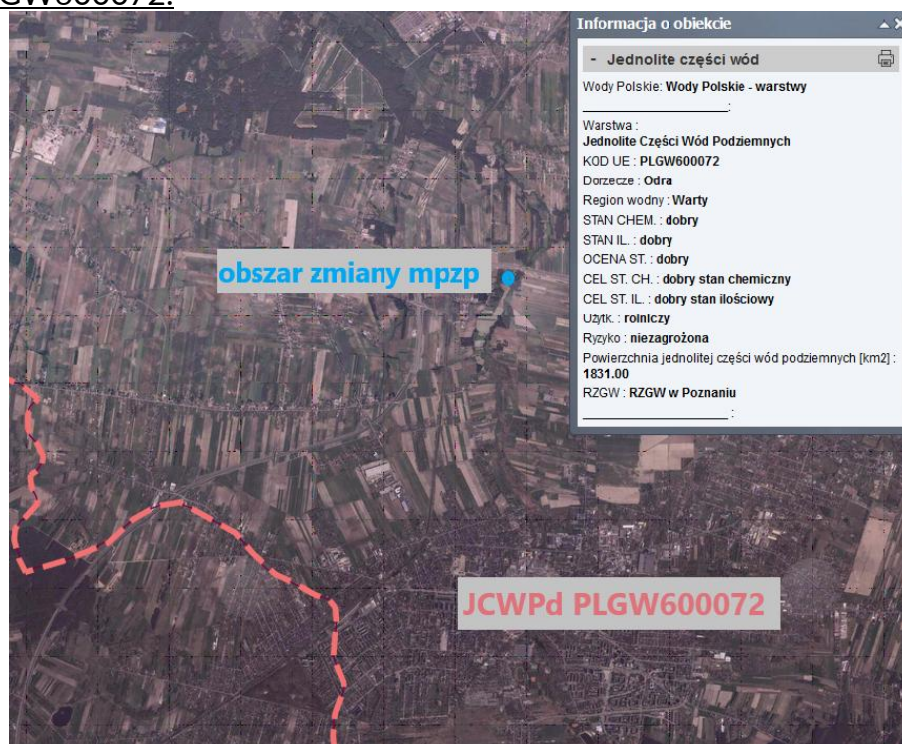
Na terenie Pabianic występują dwa poziomy wodonośne: czwartorzędowy i kredy górnej. Strop utworów wodonośnych kredy górnej na terenie miasta Pabianic występuje na głębokości 30-40 m. Jest to główny użytkowy poziom wodonośny na terenie miasta. Podrzędny poziom wodonośny stanowią utwory czwartorzędowe zalegające na głębokości ok. 15-25 m.

Czwartorzędowy poziom wodonośny składa się z dwóch warstw wodonośnych:

- warstwy przypowierzchniowej – związanej z osadami piaszczystymi różnej genezy, występującymi na glinach zwałowych lub mułkach zastoiskowych. Nie ma ona znaczenia użytkowego z uwagi na niewielką miąższość sięgającą do kilku metrów, podatność na zanieczyszczenia i silne uzależnienie od opadów;
- warstwy międzyglinowej, która występuje na terenie całej gminy, charakteryzującej się napiętym zwierciadłem wody. Zasilanie tej warstwy odbywa się głównie w wyniku infiltracji opadów przez nadległe gliny zwałowe różnej miąższości oraz lokalnie w wyniku infiltracji wody z rzek. Rzekami, które drenują warstwę są Ner i Dobrzyńka.

Ochrona wód podziemnych i powierzchniowych jest niezbędna w celu uniknięcia deficytu ich zasobów w przyszłości.

Obszar opracowania znajduje się na obszarze jednolitych wód podziemnych o nr GW600072.



Obszar opracowania na tle Jednolitych Części Wód Podziemnych
Źródło: <http://geoserwis.gdos.gov.pl/mapy/>

Główne cele środowiskowe zawarte w planie gospodarowania wodami, które muszą być realizowane to:

- zapobieganie doływowi lub ograniczenia doływu zanieczyszczeń do wód podziemnych,
- zapobieganie pogarszaniu się stanu części wód podziemnych,
- zapewnienie równowagi pomiędzy poborem a zasilaniem wód podziemnych.

Według aktualnego *Planu gospodarowania wodami na obszarze dorzecza Odry JCWPd* o numerze GW600072 nie jest zagrożona ryzykiem nieosiągnięcia celów środowiskowych. Stan chemiczny i ilościowy ww. JCWPd jest dobry. W związku z tym celem środowiskowym będzie utrzymanie tego stanu.

Zmiana planu nie wpłynie na stan analizowanej JCWPd.

Na obszarze objętym zmianą planu nie występują ujęcia wód podziemnych.

4.7. Gleby

Na terenie gminy Pabianice dominują gleby słabsze – kompleksu żytniego (bardzo dobrego, dobrego i słabszego) – odpowiadające gruntom klas bonitacyjnych IVb, V i VI. W północnej części gminy miejscami występują gleby II, III i IV klasy. Wśród gleb wyróżniają się obszary gleb organicznych torfowych i torfowo-mułowych, które występują głównie na południu gminy.

Wg danych ze Starostwa Powiatowego w Pabianicach (na dzień 15.02.2018 r.) w gminie Pabianice użytki rolne zajmują łącznie aż 72,9% całkowitej powierzchni gminy.

W granicach obszaru objętego sporządzeniem zmiany planu nie występują gleby dobrej jakości – jedynie V i VI klasa bonitacyjna.

4.8. Szata roślinna i świat zwierzęcy

Wg danych GUS na rok 2017 na terenie gminy Pabianice lasy zajmują powierzchnię 1605,59 ha, co kształtuje lesistość gminy na poziomie 18,3%. Wchodzą one w skład przyrodniczo - leśny VI Krainy Małopolskiej, Dzielnicy Łódzko - Opoczyńskiej. Ważne są również obszary zieleni przyrzecznej i śródpolnej. Stanowią je małe enklawy lasów i zadrzewień.

Bór mieszany świeży występuje na utworach piaszczystych. W runie dominuje borówka czernica oraz występują rośliny zielne (poziomka siódmaczek, konwalijka, konwalia) oraz paprocie, najczęściej orlica. Drzewostan to głównie sosna I/II bonitacji, dodatkowo także świerk, a w domieszce dąb bezszypułkowy, brzozy a także jodła i miejscami buk oraz modrzew. Podszyt tworzą samosiewy gatunków drzewiastych występujących w drzewostanie oraz kruszyna, jałowiec, jarzębina. Bór mieszany świeży różni się od siedlisk borowych tym, że w warstwie drzew występują gatunki liściaste (dąb i buk oraz jodła).

Bór mieszany wilgotny – występuje na utworach piaszczystych z płytkim lub średnio głębokim poziomem wód gruntowych, których lustro znajduje się na

głębokości 0,7-2,0 m p.p.t. Drzewostan to sosna I/II bonitacji, a w domieszce dąb, brzoza omszona, osika.

Analizowany obszar, ze względu na położenie w sąsiedztwie starego koryta rzeki Dobrzyńki charakteryzuje się dość bogatą roślinnością. Roślinność przyrzeczną stanowią niewielkie zadrzewień, których drzewostan to głównie olchy z domieszka brzozy, jesionu i osiki.

Obszar zmiany planu leży poza obszarami NATURA 2000 (dyrektywa ptasia i dyrektywa siedliskowa) oraz poza wszelkimi innymi formami ochrony przyrody.

W odniesieniu do świata zwierzęcego obszaru objętego zmianą planu, ze względu na sąsiedztwo ciek wodnego istnieje możliwość występowania bardziej zróżnicowanej fauny w postaci pojedynczych gatunków płazów i gadów (m.in. kumak nizinny, traszki). Bliskość ciek wodnego przyciąga również liczne gatunki ptaków. Są to głównie kaczki, choć na łąkach wokół rzeki, można spotkać czaple siwe oraz bociany. Spotykane są również drozdy, kosy, sójki i gołębie. W wysokich trawach występujących w okolicy często obserwuje się kuropatwy i bażanty.

Ochrona gatunkowa

Analizowany obszar zlokalizowany jest w odległości ok. 200 m od zespołu przyrodniczo-krajobrazowego „Międzyrzecze Neru i Dobrzyńki”.

Cenne, chronione gatunki roślin i zwierząt występują przede wszystkim na terenach odznaczających się dużym stopniem naturalności. ZPK „Międzyrzecze Neru i Dobrzyńki” cechuje się występowaniem naturalnych i półnaturalnych ekosystemów leśnych, łąkowych, murawowych, wodno-błotnych. Z uwagi na naturalne migracje roślin i zwierząt, należy przyjąć, że wartościowe gatunki mogą sporadycznie pojawiać się na obszarze opracowania.

Dodatkowo, można stwierdzić, że między ZPK a obszarem opracowania istnieje korytarz ekologiczny w postaci rzeki Dobrzyńki. Rzeki stanowią liniowy łącznik między różnymi izolowanymi od siebie fragmentami siedlisk przyrodniczych. Wynika, z tego, że położenie terenu zmiany mpzp, w sąsiedztwie starego koryta rzeki Dobrzyńki może stwarzać możliwość pojawiania się migrujących gatunków zwierząt, w tym również chronionych gatunków bezkręgowców, chronionych siedlisk przyrodniczych, chronionych gatunków grzybów, roślin, w rozumieniu następujących przepisów:

- Rozporządzenie Ministra Środowiska z dnia 13 kwietnia 2010 r. w sprawie siedlisk przyrodniczych oraz gatunków będących przedmiotem zainteresowania Wspólnoty, a także kryteriów wyboru obszarów kwalifikujących się do uznania lub wyznaczenia jako obszary Natura 2000,
- Rozporządzenie Ministra Środowiska z dnia 9 października 2014 r. w sprawie ochrony gatunkowej roślin,
- Rozporządzenie Ministra Środowiska z dnia 16 grudnia 2016 r. w sprawie ochrony gatunkowej zwierząt,
- Rozporządzenie Ministra Środowiska z dnia 9 października 2014 r. w sprawie ochrony gatunkowej grzybów,

- Dyrektywę Rady 79/409/EWG z dnia 2 kwietnia 1979 w sprawie ochrony dzikiego ptactwa,
- Rozporządzenie Ministra Środowiska z dnia 12 stycznia 2011 r. w sprawie obszarów specjalnej ochrony ptaków.

Biorąc jednak pod uwagę, iż nieruchomość ta posiada znaczne, istniejące zainwestowanie, obiekt młyna zbożowego oraz budynki gospodarcze - nie będzie sprzyjających warunków ani możliwości penetracji zwierząt, a także pojawienia się chronionych siedlisk.

4.9. Dziedzictwo i zasoby kulturowe

Na obszarze zmiany miejscowego planu zlokalizowany jest obiekt wpisany do gminnej ewidencji zabytków – młyn zbożowy powstały w 1937 r.

Na obszarze opracowania brak stanowisk archeologicznych.

5. POTENCJALNE ZMIANY STANU ŚRODOWISKA W PRZYPADKU BRAKU REALIZACJI ZAŁOŻEŃ PLANU

Rada Gminy Pabianice dokonała analizy obowiązującego Studium w celu dostosowania podstawowego przeznaczenia terenów do aktualnych i spodziewanych potrzeb gminy oraz jej mieszkańców. W tym celu podjęto uchwałę Nr IV/34/2018 Rady Gminy Pabianice z dnia 28 grudnia 2018 r. w sprawie przystąpienia do zmiany miejscowego planu zagospodarowania przestrzennego dla obszaru działki o nr. ewidencyjnym 72 w obrębie Szynekielew.

Na wskazanym obszarze ustala się tereny zabudowy mieszkaniowej jednorodzinnej z usługami. Przy ustalaniu przeznaczenia terenu i sposobu jego zagospodarowania, organ sporządzający projekt zmiany planu ważył interes publiczny i interesy prywatne. Projekt planu uwzględnia zapisy studium. Niniejsza procedura prowadzona jest w celu umożliwienia adaptacji młyna, który jest od wielu lat nieużytkowany. W związku z faktem, iż młyn ten stanowi obiekt wpisany do wojewódzkiej ewidencji zabytków - niniejsza zmiana planu umożliwi jego adaptację na cele mieszkaniowo-usługowe, przy jednoczesnym uwzględnieniu wytycznych konserwatorskich.

Brak zmiany planu nie skutkowałby pogorszeniem się stanu środowiska na danym obszarze. Ustalenia zawarte w planie regulują jednak kwestie ochronne związane z ochroną środowiska. Brak ustaleń dotyczących elementów przyrodniczych, krajobrazowych, o których mowa w ustawie z dnia 27 marca 2003 roku o planowaniu i zagospodarowaniu przestrzennym mogłoby powodować brak respektowania m.in. zapisów dot. ochrony elementów środowiska przy realizowaniu zabudowy tego terenu. Co więcej, w przypadku braku realizacji założeń planu, nieużytkowany od lat obiekt zabytkowy uległby stopniowej dewastacji. Należy pamiętać, że każdy obiekt z czasem ulega procesom starzenia. Tym bardziej kiedy nie zostaną zapewnione działania profilaktyczne, zabezpieczenia przed wpływem szkodliwych czynników atmosferycznych, proces starzenia radykalnie przyspieszy. Stan zachowania takiego obiektu będzie stale się pogarszał

i będzie podlegać systematycznemu rozpadowi. W efekcie, nieużytkowny, niszczący zabytek może ulec całkowitej degradacji.

6. STAN ŚRODOWISKA PRZYRODNICZEGO

6.1. Zanieczyszczenie wód powierzchniowych i podziemnych

Na terenie gm. Pabianice istnieją 3 punkty pomiarowo - kontrolne monitoringu wód powierzchniowych:

- na rzece Ner - w Józefowie (poniżej wylotu ścieków z GOŚ w Łodzi), w którym badany jest odcinek rzeki 97,2 km,
- 2 punkty na rzece Dobrzyńka :
 - w Potażni, odcinek 10,7 km,
 - w Łaskowicach (ujście rzeki Ner), badano 0,1 km.

Obszar opracowania położony jest w granicach jednostki planistycznej gospodarowania wodami- Jednolitej Części Wód Powierzchniowych (JCWP) o nazwie: Ner do Dobrzyńki (RW600017183229). Poniżej przedstawiono stan jakości wód powierzchniowych dla Jednolitej Części Wód Powierzchniowych, w ramach której zlokalizowany jest obszar zmiany planu. Stan jakości wód określony został przez WIOŚ w Łodzi przez ocenę na podstawie badań przeprowadzonych w latach 2011-2016. Punkty pomiarowo-kontrolne znajdowały się poza granicami terenu mpzp.

Dla JCWP „Ner do Dobrzyńki” (w punkcie kontrolnym Dobrzyńka-Łaskowice):

- Klasa elementów biologicznych- III,
- Klasa elementów fizykochemicznych - II (z tendencją spadkową),
- Klasa elementów fizykochemicznych (specyficzne zanieczyszczenia syntetyczne i niesyntetyczne) - brak danych,
- STAN / POTENCJAŁ EKOLOGICZNY- umiarkowany,
- STAN CHEMICZNY- brak danych,
- STAN WÓD- ZŁY.

Na terenie gminy brak jest zbiorowego systemu odprowadzenia ścieków sanitarnych. W 2017 r. z kanalizacji sanitarnej korzystało 27,7% ogółu ludności. Jednocześnie wskaźnik zwodociągowania miasta wynosi 99,9%. Oznacza to, że występuje bardzo duża dysproporcja systemu kanalizacyjnego względem systemów wodociągowych.

Ścieki odprowadzane w systemach indywidualnych, sprowadzających się w większości przypadków do stosowania ustępów suchych i zbiorników bezodpływowych, w praktyce rzadko kiedy szczelnych. Gromadzone ścieki usuwane są okresowo przez użytkowników na własne pola, często do rowów przydrożnych lub przez tabor asenizacyjny do GOŚ ŁAM. We wsi Szynkielew, znajduje się punkt zlewny. W chwili obecnej kanalizacja zrealizowana jest we wsi Piątkowisko ok. 13 km (rejon ulic: Żłota, Parkowa, Stadionowa), zaś w Bychlewie i Jadwininie wybudowano już ok 7,5 km.

Ze względu na zły stan wód powierzchniowych JCWP wskazane jest podjęcie wszelkich działań mających na względzie ochronę wód, m.in. ustalenie właściwej gospodarki wodno-ściekowej. Ważne jest jak najszybsze skanalizowanie obszarów, nie objętych siecią kanalizacyjną oraz możliwie natychmiastowe podłączenie wszystkich działek zabudowanych do sieci kanalizacyjnej i likwidacja zbiorników bezodpływowych.

W celu ochrony wód powierzchniowych przed zanieczyszczeniami, wprowadzanie ścieków do wód powierzchniowych musi uwzględniać konieczność zaniechania lub stopniowego eliminowania emisji do wód powierzchniowych substancji szczególnie szkodliwych dla środowiska wodnego.

Wprowadzanie ścieków do wód powierzchniowych nie może wpływać na elementy stanu fizykochemicznego i biologicznego wód jednolitej części wód powierzchniowych.

Wprowadzanie ścieków (z wyłączeniem wód opadowych i roztopowych) o stanie gorszym od dobrego wymaga zastosowania najlepszych dostępnych technik gwarantujących minimalizację stężeń substancji zanieczyszczających w ściekach odprowadzanych do tych wód.

Powinno się ograniczać możliwość wprowadzania ścieków z własnego gospodarstwa domowego lub rolnego do ziemi, (w granicach działki stanowiącej własność wprowadzającego, z indywidualnych systemów oczyszczania ścieków), dopuszczając tylko zrzuty z tych systemów, dla których zapewniona jest możliwość kontroli parametrów jakościowych warunkujących możliwość ich odprowadzania. Każdy indywidualny system oczyszczania ścieków musi być wyposażony w stałe i dostępne miejsca poboru próbek ścieków nieoczyszczonych doptywających do instalacji oraz odprowadzanych z niej do ziemi bezpośrednio po oczyszczeniu.

Na obszarze objętym projektem zmiany planu nie występują rzeki ani rowy i urządzenia melioracyjne. Nie ma zatem zagrożenia transportowania zanieczyszczeń powstałych na obszarze opracowania do większych cieków.

Wody podziemne

Na jakość wód podziemnych wpływ mają: ścieki surowe lub niedostatecznie oczyszczone wprowadzane do gleby i wody, „dzikie wysypiska” odpadów komunalnych, przecieki z nieszczelnych zbiorników bezodpływowych „szamb” oraz ich niezgodne z prawem opróżnianie, niewłaściwa gospodarka nawozowa (głównie nawozy naturalne), intensywne nawożenie i stosowanie środków ochrony roślin, rolnicze wykorzystywanie ścieków, niewłaściwie zlokalizowane cmentarze oraz grzebowiska zwłok zwierzęcych, stacje paliw.

Brak pełnego systemu kanalizacyjnego oraz pełnego systemu unieszkodliwiania odpadów w gminie , skutkuje również bezpośrednim zagrożeniem wód podziemnych.

Obszary szczególnie narażone na zanieczyszczenie wód gruntowych i możliwość szybkiego rozprzestrzeniania się zanieczyszczeń na obszary przyległe związane są z płytkim zaleganiem utworów nieprzepuszczalnych (szybki spływ wód gruntowych

po stropie utworów nieprzepuszczalnych). Stan wód wykazuje duży stopień uzależnienia od działalności człowieka.

Wysoka dysproporcja między stopniem rozwoju sieci kanalizacyjnej i wodociągowej powoduje, iż istnieje poważne zagrożenie zanieczyszczenia wód podziemnych ściekami odprowadzanymi bezpośrednio do gruntu, infiltrujące do wód podziemnych.

Obszar opracowania położony jest w ramach Jednolitej Części Wód Podziemnych o nr PLGW600072.

Kod JCWPd	Stan ilościowy	Stan chemiczny	Ocena ryzyka nieosiągnięcia celów środowiskowych	Cel środowiskowy - stan chemiczny	Cel środowiskowy - stan ilościowy
PLGW600072	dobry	dobry	Niezagrożona	dobry stan chemiczny	dobry stan ilościowy

Na podstawie oceny stanu JCWPd w *Planie Gospodarowania Wodami na obszarze dorzecza Odry* dla wyżej wymienionego JCWPd nie występuje zagrożenie nieosiągnięcia celów środowiskowych. Stan ilościowy i chemiczny ocenia się jako dobry.

Prowadzone w 2016 roku przez Państwowy Instytut Geologiczny - Państwowy Instytut Badawczy badania w ramach realizacji projektu *Monitoring stanu chemicznego oraz ocena stanu jednolitych części wód podziemnych w dorzeczach w latach 2015-2018* wskazują, że dla JCWPd-72 nie występują przekroczenia dopuszczalnych stężeń wskaźników fizyko-chemicznych. Dla powyższej JCWPd przyznano ogólną ocenę stanu jakości wód – dobrą.

Badania prowadzone były w oparciu o 5 punktów Sieci Obserwacyjno-Badawczej, zlokalizowanych w ramach JCWPd o nr GW600072. Dwa punkty pomiarowe znajdowały się w Łodzi, pozostałe w Konstancynie Łódzkim, Wrzeszczewicach oraz miejscowości Dąbie.

Nazwa dorzecza	Nr JCWPd (161)	STAN CHEMICZNY						STAN ILOŚCIOWY				OCENA STANU ILOŚCIOWEGO	OGÓLNA OCENA STANU
		Test C.1 - Ogólna ocena stanu chemicznego	Test C.2 - Ingresja i ascenzja	Test C.3 - Ochrona ekosystemów lądowych zależnych od wód podziemnych	Test C.4 - Ochrona wód powierzchniowych	Test C.5 - Ochrona wód przeznaczonych do spożycia przez ludzi	OCENA STANU CHEMICZNEGO	Test I.1 - Bilans wodny	Test I.2 - Ingresja i ascenzja	Test I.3 - Ochrona ekosystemów lądowych zależnych od wód podziemnych	Test I.4 - Ochrona wód powierzchniowych		
Odra	72	dobry NW	dobry DW	b.d.	dobry NW	b.d.	dobry NW	dobry DW	dobry DW	dobry DW	b.d.	dobry DW	dobry DW

Analiza stanu JCWPd na 2016 rok

Źródło: „Monitoring stanu chemicznego oraz ocena stanu jednolitych części wód podziemnych w dorzeczach w latach 2015-2018”

Cała gmina Pabianice położone jest w obrębie Głównego Zbiornika Wód Podziemnych nr 401 Niecka Łódzka. Wody zbiornika zostały zakwalifikowane jako wody bardzo czyste i czyste bez uzdatniania.

Na obszarze objętym projektem planu nie występują ujęcia wód podziemnych. Nie istnieje zatem potencjalne zagrożenie migracji zanieczyszczeń do zbiornika wód podziemnych.

6.2. Stan zanieczyszczenia powietrza

Na stan zanieczyszczenia powietrza najczęściej wpływ mają trzy czynniki: emisja powierzchniowa, emisja komunikacyjna oraz warunki meteorologiczne. Głównymi zanieczyszczeniami pochodzącymi z komunikacji są tlenek węgla, tlenek azotu, węglowodory, ołów, pył pochodzenia naturalnego, przemysłowego i komunikacyjnego. Zanieczyszczenia pyłowe stanowią obecnie jedno z największych zagrożeń dla zdrowia ludności i środowiska.

Roczna ocena jakości powietrza za 2016 r. została wykonana w oparciu o układ stref, określony w *Rozporządzeniu Ministra Środowiska z dnia 6 marca 2008 r. w sprawie stref*.

Ocenę wykonano według kryteriów dotyczących ochrony zdrowia oraz kryteriów określonych w celu ochrony roślin.

Według rocznej oceny jakości powietrza przeprowadzonej przez WIOŚ w roku 2016, gmina Pabianice zaliczona została do strefy łódzkiej. Strefę, scharakteryzowano ze względu na: SO₂, NO₂, PM10, CO, benzen, ołów, arsen, nikiel, kadm i benzo/a/piren.

Wynikowe klasy dla poszczególnych zanieczyszczeń, uzyskane w ocenie rocznej za 2016 r. dokonanej w oparciu o kryteria ustanowione w celu ochrony zdrowia przedstawiały się następująco:

Tabela. Ocena zanieczyszczeń w oparciu o kryteria ustanowione w celu ochrony zdrowia:

Lp.	Nazwa strefy	Kod strefy	Symbol klasy wynikowej dla poszczególnych zanieczyszczeń dla obszaru całej strefy													
			SO ₂	NO ₂	CO	C ₆ H ₆	PM10	PM2,5	PM10	Pb	As	Cd	Ni	B(a)P	O ₃	O ₃
1.	strefa łódzka	PL1002	A	A	A	A	C	C	C	A	A	A	A	C	A	D2

Źródło: Wynikowe klasy dla poszczególnych zanieczyszczeń, uzyskane w ocenie rocznej za 2016 r. dokonanej w oparciu o kryteria ustanowione w celu ochrony zdrowia i roślin, WIOŚ

Objaśnienie:

klasa A - poziom stężeń zanieczyszczenia nie przekraczający wartości dopuszczalnej

klasa C - poziom stężeń zanieczyszczenia powyżej poziomu dopuszczalnego

D2-dążenie do osiągnięcia poziomu celu długoterminowego do 2020 r.

Wynikowe klasy dla poszczególnych zanieczyszczeń, uzyskane w ocenie rocznej za 2016 r. dokonanej w oparciu o kryteria ustanowione w celu ochrony roślin, przedstawiały się następująco:

Tabela. Ocena zanieczyszczeń w oparciu o kryteria ustanowione w celu ochrony roślin:

Lp.	Nazwa strefy	Kod strefy	Symbol klasy wynikowej dla poszczególnych zanieczyszczeń w strefie			
			SO ₂	NO _x	O ₃ (AOT40)	
					poziom docelowy	poziom celu długoterminowego
1	strefa łódzka	PL1002	A	A	A	D2

Źródło: Wynikowe klasy dla poszczególnych zanieczyszczeń, uzyskane w ocenie rocznej za 2016 r. dokonanej w oparciu o kryteria ustanowione w celu ochrony zdrowia i roślin, WIOŚ

Objaśnienie:

klasa A - poziom stężeń zanieczyszczenia nie przekraczający wartości dopuszczalnej

klasa C - poziom stężeń zanieczyszczenia powyżej poziomu dopuszczalnego

D2-dążenie do osiągnięcia poziomu celu długoterminowego do 2020 r.

Na obszarze objętym zmianą planu występują takie same poziomy zanieczyszczenia powietrza, jak dla całej gminy.

W gminie Pabianice nie ma przemysłu ciężkiego i dużych obiektów przemysłowych stanowiących źródła zanieczyszczenia powietrza. Obserwuje się natomiast emisję toksycznych substancji z lokalnych kotłowni i pieców węglowych używanych w indywidualnych gospodarstwach domowych. Piece domowe oraz lokalne systemy grzewcze nie posiadają urządzeń ochrony powietrza atmosferycznego. Wielkość emisji z tych źródeł jest trudna do oszacowania i wykazuje zmienność sezonową wynikającą z sezonu grzewczego. W procesie spalania paliw stałych powstają następujące rodzaje zanieczyszczeń, które dostają się do powietrza: pył -powstający z popiołu zawartego w węglu, dwutlenek i trójtlenek siarki - powstający w wyniku spalania siarki zawartej w paliwie, tlenki azotu - tworzące się z azotu zawartego w paliwie jak i w powietrzu doprowadzonym do spalania, tlenek węgla - tworzący się w przypadku niepełnego spalania paliwa.

Gmina Pabianice sąsiaduje dodatkowo z ośrodkiem miejskim, będącym dużym emitorem zanieczyszczeń powietrza - Łódź.

Udział emisji liniowej (komunikacyjnej) - jest odczuwalny w rejonach gminy, sąsiadujących z głównymi trasami komunikacyjnymi. Źródłem tego rodzaju emisji są drogi o dużym natężeniu ruchu kołowego. Zanieczyszczenia komunikacyjne to głównie: tlenek i dwutlenek węgla, tlenki azotu, węglowodory, pyły, metale ciężkie. Wpływają one na pogorszenie jakości powietrza atmosferycznego i powodują wzrost stężenia ozonu w troposferze. Istotne jest również zapylenie powstające na skutek ścierania się opon, okładzin hamulcowych i nawierzchni dróg.

Na terenie gminy Pabianice zagrożenie ze strony komunikacji stanowią przede wszystkim droga ekspresowa S14 i S8, droga krajowa nr 71, droga wojewódzka 485, a także liczne drogi powiatowe, które przebiegają przez teren gminy.

Na jakość powietrza atmosferycznego na obszarze sporządzanej zmiany planu znacznie wpływa stosunkowo bliska odległość od drogi krajowej S14 (ok. 115 m). Droga ta należy do klasy dróg głównych ruchu przyśpieszonego.

6.3. Zagrożenie hałasem i promieniowaniem elektroenergetycznym

Promieniowanie elektroenergetyczne

Ujemny wpływ na stan środowiska i zdrowie ludzi mają urządzenia, które emitują fale elektromagnetyczne wysokiej częstotliwości w postaci radiofal o częstotliwości od 0,1 do 300 MHz i mikrofal od 300 do 300 000 MHz, umieszczone w środowisku naturalnym. Do głównych, sztucznych źródeł emisji pól elektromagnetycznych stanowiących zagrożenie dla środowiska należą linie elektroenergetyczne o napięciu znamionowym 110 kV.

W ramach obszaru opracowania nie występują linie elektroenergetyczna wysokiego napięcia. W sąsiedztwie badanej działki (poza jej granicami) zlokalizowana jest słupowa stacja transformatorowa, do której przyłączona jest napowietrzna linia średniego napięcia 15 kV.

Na podstawie przeprowadzonych pomiarów nie stwierdzono przekroczeń wartości dopuszczalnego natężenia składowej elektrycznej pola elektromagnetycznego w żadnym ze zbadanych punktów pomiarowych na terenie województwa łódzkiego. Oznacza to, że wartości natężenia PEM w 2016 r. w skali województwa utrzymywały się na stosunkowo niskich poziomach.

Obecnie Wojewódzki Inspektorat Ochrony Środowiska w Łodzi nie posiada wykazu terenów, na których stwierdzono przekroczenie dopuszczalnych poziomów pól elektromagnetycznych w środowisku, z wyszczególnieniem terenów przeznaczonych pod zabudowę oraz miejsc dostępnych dla ludzi. Z przeprowadzonych pomiarów w latach 2008 - 2016 nie wynika jednak aby do takich przekroczeń w ogóle dochodziło.

Ograniczenie uciążliwości promieniowania elektromagnetycznego powinno sprowadzać się do:

- analizy wpływu na środowisko nowych obiektów emitujących promieniowanie elektromagnetyczne (na etapie wydawania decyzji - współpraca ze Starostwem powiatowym),
- zobowiązaniu inwestorów do pomiarów kontrolnych rzeczywistego rozkładu promieniowania w otoczeniu stacji (lokalizacja nowych obiektów związanych z przebywaniem ludzi).

Prawo ochrony środowiska, prawo budowlane, ustawa o planowaniu i zagospodarowaniu przestrzennym oraz przepisy bezpieczeństwa i higieny pracy oraz sanitarne regulują, iż w obrębie promieniowania elektromagnetycznego pozostawia się „pas ochronny” z ograniczeniami w użytkowaniu (ograniczenia dot. przebywania ludzi) w celu ochrony ludzi i środowiska.

Hałas

Na obszarze gminy głównym źródłem zagrożeń akustycznych jest transport drogowy. Większa elastyczność transportu drogowego w porównaniu z transportem kolejowym oraz większa niż kilkanaście lat temu dostępność na rynku środków transportu drogowego zadecydowała o obecnej jego dominacji. Wraz z niewystarczającym i spóźnionym, w stosunku do tempa rozwoju komunikacji drogowy, rozwojem układów drogowo - ulicznych, uległy pogorszeniu warunki akustyczne w wielu obszarach i na terenach położonych w pobliżu dużych tras komunikacyjnych. Infrastruktura transportu drogowego jako źródło dźwięku charakteryzuje się liniową geometrią źródła i zmiennością wielkości emisji źródła wzdłuż drogi.

W gminie funkcjonują drogi - ekspresowe S8 i S14, krajowa nr 71, wojewódzka nr 485 oraz 482, powiatowe oraz gminne. W części wymagają one przebudowy i modernizacji. W gminie funkcjonuje również transport kolejowy, który stwarza zagrożenie przekroczenia dopuszczalnych poziomów hałasu na obszarach znajdujących się w najbliższym sąsiedztwie.

Obszar opracowania zmiany mpzp położony jest położony w odległości ok. 650 m od linii kolejowej nr 14. Ruch kolejowy może generować uciążliwości akustyczne na badanym obszarze. Dla linii kolejowej nr 14 obecnie brak jest sporządzonych map akustycznych określających oddziaływanie linii na otoczenie.

Innym generatorem hałasu na tym terenie jest droga krajowa S14, przebiegająca w niedużej odległości od obszaru zmiany mpzp. Obecnie brak map akustycznych dla drogi krajowej S14 .

W sporządzanej zmianie planu teren przeznaczony się pod zabudowę mieszkaniową jednorodziną. Wymagana jest zatem ich ochrona akustyczna, ze względu na występowanie terenów z obowiązkiem zachowania dopuszczalnych poziomów hałasu w środowisku, określonych w przepisach odrębnych.

Negatywne oddziaływanie na gminę stwarza również hałas lotniczy związany z niedalekim położeniem Portu Lotniczego im. Władysława Reymonta w Łodzi. Obszar mpzp znajduje się w odległości ok. 2 km od lotniska.

Hałas lotniczy cechuje się oddziaływaniem na duże powierzchnie terenu. Wszystkie samoloty, bez względu na typ emitują wysoki poziom hałasu, zwłaszcza podczas startu i lądowania. Tereny położone w strefie oddziaływania hałasu lotniczego powinny mieć ograniczone użytkowanie.

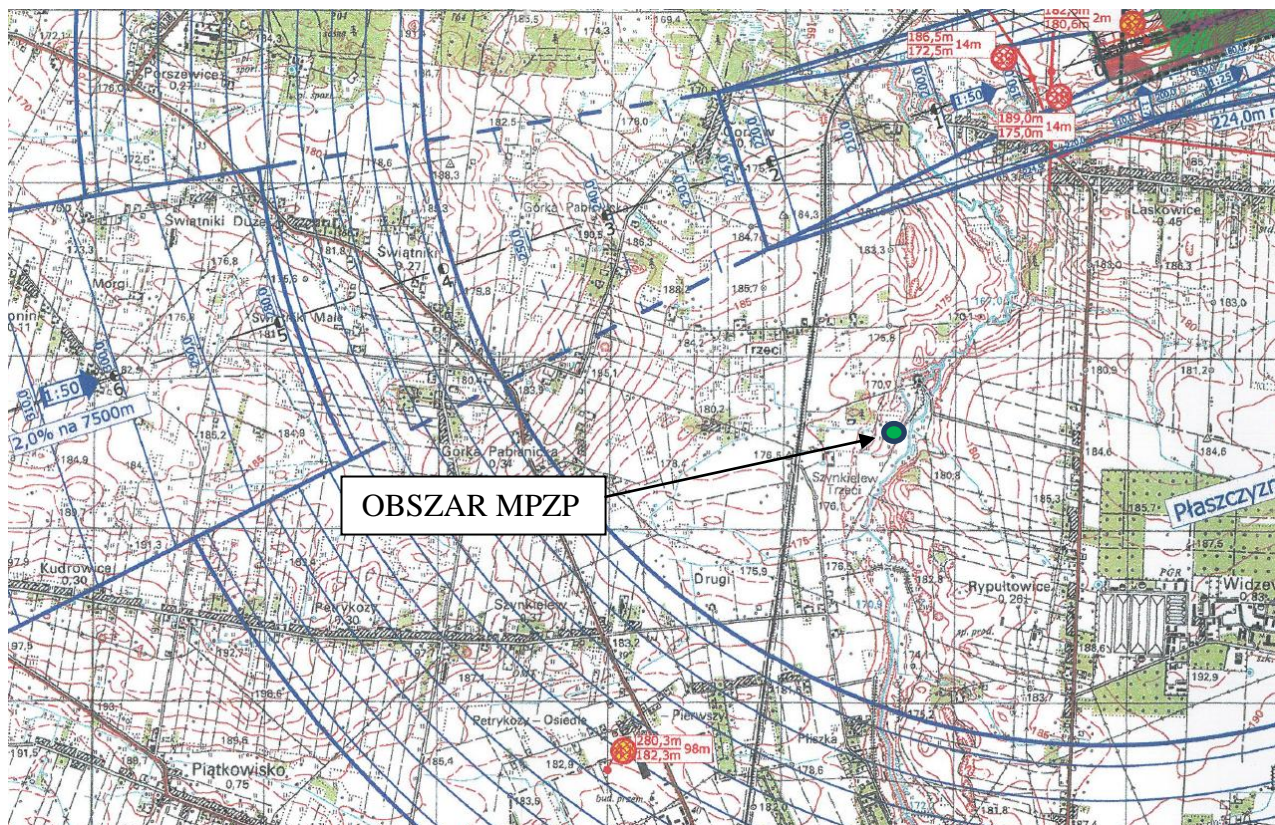
	Maksymalny zmierzony poziom L_{AeqD} w roku 2015 [dB]	Maksymalny zmierzony poziom L_{AeqN} w roku 2015 [dB]	Maksymalne przekroczenie dopuszczalnego poziomu dźwięku w porze dnia w roku 2015 [dB]	Maksymalne przekroczenie dopuszczalnego poziomu dźwięku w porze nocy w roku 2015 [dB]
województwo łódzkie: Port Lotniczy Łódź im. Władysława Reymonta				
PP 1 - Gorzew 1	58,4	47,8	0	0
PP 2 - Maratońska	41,7	39,6	0	0
PP 3 - Św. Franciszka	60,8	52,2	0	0
PP 4 - Pabianicka	53,2	39,7	0	0

Maksymalne zmierzone poziomy dźwięku i maksymalne przekroczenia dopuszczalnego poziomu dźwięku dla poszczególnych punktów pomiarowych hałasu lotniczego

Źródło: www.gios.gov.pl/images/dokumenty/pms/monitoring_halasu/13-halas_lotniczy.pdf

Podstawą określenia obszaru ograniczonego użytkowania są mapy, dane i materiały zawarte w raporcie oddziaływania na środowisko i opracowaniu do utworzenia obszaru, a granice obszaru wyznaczone zostały ściśle według przebiegu izofon (linii jednakowego poziomu dźwięku) wskazanych jako podstawa wyznaczenia obszaru. Podstawą wyznaczenia zewnętrznej granicy obszaru jest izofona o wartości $L_{AeqN}=50$ dB dla pory nocy, gdyż izofona o wartości $L_{AeqD}=60$ dB dla pory dnia ma mniejszy zasięg. Wartości przyjętych wskaźników hałasu są zgodne z wartościami wymienionymi w załączniku do *Rozporządzenia Ministra Środowiska z dnia 1 października 2012 r. zmieniającego rozporządzenie w sprawie dopuszczalnych poziomów hałasu w środowisku.*

Według dobowych pomiarów hałasu lotniczego przeprowadzonego dla lotniska w 2015 r. nie stwierdzono przekroczeń dopuszczalnych poziomów hałasu. W związku z tym, że średni poziom dźwięku nie przekracza 60dB, wprowadzenie działań naprawczych i ochronnych nie jest konieczne.



Ograniczenia wynikające z sąsiedztwa Lotniska

Źródło: Plan powierzchni ogr. wysokości zabudowy i usytuowanie przeszkód – Dokumentacja rejestracyjna Lotniska – Łódź Lublinek

6.4. Zagrożenie środowiska przez odpady

Odpady komunalne, wytwarzane w gminie – w jej rejonach zabudowanych, odbierane są od mieszkańców, przez przedsiębiorstwa prowadzące działalność w zakresie zbierania, odzysku i transportowania odpadów poza teren gminy, posiadające zezwolenie na taką działalność .

Nadal zagrożeniem dla środowiska obszaru, są powstające sukcesywnie „dzikie wysypiska”, lub zaśmiecanie terenu, dolin, lasów itp. czy nie usuwanie odpadów z zabudowań mimo zawartych umów. Jak na terenie całego kraju, tak i tu wytwarzane są odpady zawierające azbest (będące wynikiem prac rozbiórkowych, usuwania eternitowych pokryć dachowych itp.).

W sumie unieszkodliwianie odpadów pozostaje nadal obok odprowadzania i oczyszczania ścieków, głównym problemem ochrony środowiska gminy. Gmina dysponuje Regulaminem utrzymania czystości i porządku na terenie Gminy Pabianice.

Na terenie objętym zmianą planu będą występowały głównie odpady bytowo-komunalne ze względu na utworzenie funkcji mieszkaniowej z usługami. Podczas prac budowlanych mogą występować odpady materiałów i elementów budowlanych oraz infrastruktury drogowej, komunalnej, odpady pochodzenia roślinnego.

Docelowy system unieszkodliwiania odpadów w gminie (a tym samym na obszarze opracowania), zgonie z treścią Planu Gospodarki Odpadami dla województwa łódzkiego oparty jest o System Gospodarki Odpadami w regionie II województwa łódzkiego, bowiem w skład tego regionu został zaliczona gmina Pabianice.

Na terenie regionu II funkcjonują 2 instalacje MBP o łącznej przepustowości części mechanicznej 150 000 Mg/rok oraz o łącznej przepustowości części biologicznej 80 000 Mg/rok (w Ruszczynie i Dylowie). Instalacje te mają niewystarczające moce do przetworzenia odpadów. Plan Gospodarki Odpadami Województwa Łódzkiego prognozuje jednak zwiększenie łącznej przepustowości w regionie w 2022 r. do 298 000 Mg/rok w części mechanicznej oraz 180 000 Mg/rok w części biologicznej, co znacznie usprawni gospodarkę odpadami w regionie.

Przetwarzanie selektywnie zebranych odpadów zielonych oraz bioodpadów w regionie odbywa się w ramach dwóch instalacji – w mieście Łodzi o przepustowości 19 000 Mg/rok oraz w Dylowie – przepustowość 20 000 Mg/rok. Plan Gospodarki Odpadami przewiduje rozbudowę 4 instalacji, by w 2022 r. osiągnąć wzrost przepustowości do 94 600Mg/rok.

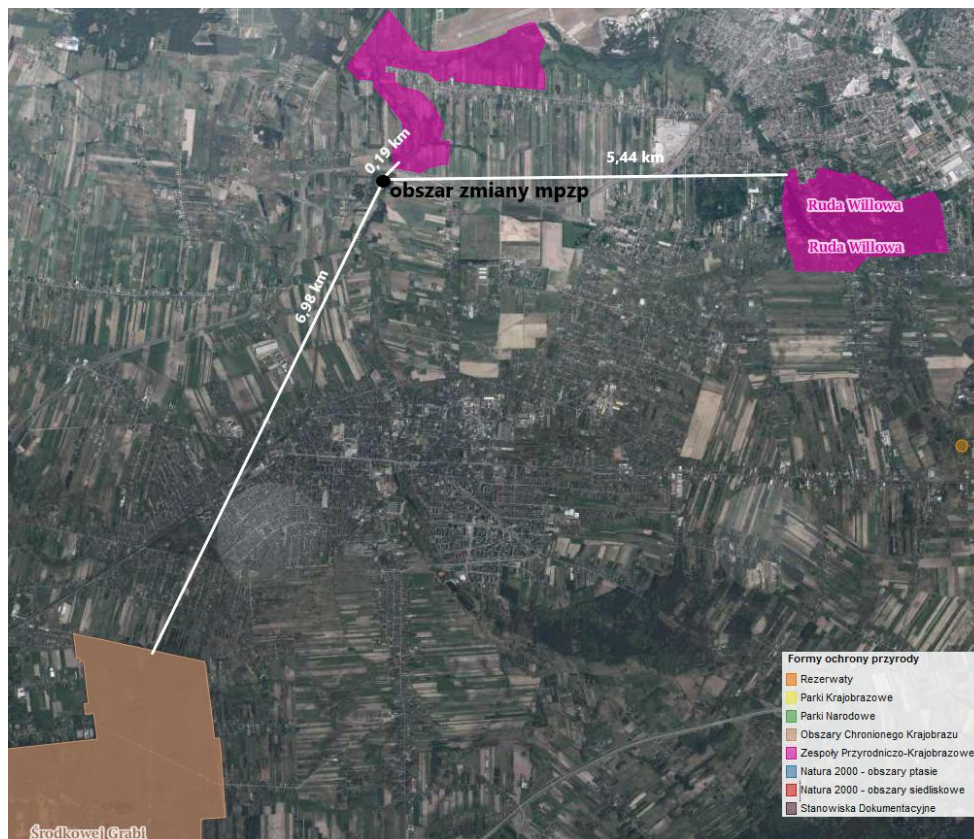
Region II obecnie posiada jedno składowisko odpadów innych niż niebezpieczne i obojętne o statusie instalacji regionalnej o wolnej pojemności – 70 000 m³ w Ruszczynie, dla którego również planuje się przebudowę w celu zwiększenia przepustowości (docelowo w 2022 r. 1 247 855 m³).

Gminny Punkt Zbiórki Odpadów Komunalnych (GPZOK) mieści się w Pabianicach przy ul. Łaskiej 13, gdzie właściciele nieruchomości z terenu gminy Pabianice mogą nieodpłatnie przekazać odpady.

7. OCHRONA ŚRODOWISKA ISTOTNA Z PUNKTU WIDZENIA REALIZACJI USTALEŃ PLANU, DOTYCZĄCA OBSZARÓW PODLEGAJĄCA OCHRONIE NA PODSTAWIE USTAWY Z DNIA 16 KWIETNIA 2004 R. O OCHRONIE PRZYRODY

Na terenie opracowania nie występują żadne powierzchniowe formy ochrony przyrody. Nie stwierdza się istotnych problemów ochrony środowiska, w odniesieniu do obszarów o wybitnych walorach przyrodniczych, w tym chronionych na podstawie ustawy o ochronie przyrody, a w szczególności obszarów Natura 2000. Nie występują żadne użytki ekologiczne ani pomniki przyrody.

Ze względu na dużą odległość (14,6 km) do najbliższego obszaru Natura 2000 stwierdza się, iż planowane działania nie będą wpływać negatywnie na obszar Natura 2000.



Położenie obszaru mpzp względem najbliższych form ochrony przyrody
Źródło: opracowania własne na podstawie <http://geoserwis.gdos.gov.pl/mapy/>



Położenie obszaru mpzp względem najbliższej formy ochrony przyrody
Źródło: opracowania własne na podstawie <http://geoserwis.gdos.gov.pl/mapy/>

Analiza odległości form ochrony przyrody w promieniu 30 km od obszaru objętego zmianą miejscowego planu (w km):

Rezerваты	
Polesie Konstantynowskie	7.70
Torfowisko Rąbień	11.81
Molenda	12.20
Wolbórka	12.94
Las Łagiewnicki	16.33
Grądy nad Lindą	19.28
Struga Dobieszkowska	21.80
Wiączyń	22.85
Jodły Oleśnickie	23.66
Gałków	23.67
Ciosny	23.94
Dąbrowa Grotnicka	24.05
Jodły Łaskie im. Stanisława Kostki Wisińskiego	24.66
Grądy nad Moszczenicą	26.56
Mianów - otulina	27.36
Wojstawice	27.46
Mianów	27.49
Parowy Janinowskie	28.31
Łaznów	28.31
Parki krajobrazowe	
Park Krajobrazowy Wzniesień Łódzkich - otulina	14.41
Park Krajobrazowy Wzniesień Łódzkich	14.43
Obszary chronionego krajobrazu	
Środkowej Grabi	6.98
Puczniewski	14.74
Dolina Miazgi pod Andrespołem	19.55
Doliny Mrogi i Mrożycy	21.40
Doliny Wolbórki	27.75
Zespoły przyrodniczo-krajobrazowe	
Międzyrzecze Neru i Dobrzyńki	0.19
Ruda Willowa	5.44
Mogilno	9.43
Dobroń	9.95
Dąbrowa I	11.18
Kolumna - Las	12.90
Dolina Grabi	12.90
Dolina Sokołówki	12.99
Dąbrowa II	13.13
Borkowice	13.45
Źródła Neru	15.84
Sucha dolina w Moskułach	18.81
Zabytkowy Park w Buczku	25.25
Sędziejowice	29.84
Natura 2000 Specjalne obszary ochrony	
Grabia PLH100021	14.57
Grądy nad Lindą PLH100022	19.28
Buczyna Gałkowska PLH100016	23.29
Dąbrowa Grotnicka PLH100001	24.05
Buczyna Janinowska PLH100017	27.44

Obszar opracowania leży w bliskim sąsiedztwie (w odległości ok. 190 m) Zespołu Przyrodniczo-Krajobrazowego „Międzyrzecze Neru i Dobrzyńki”.

Obszar ten jest objęty ochroną prawną na mocy *Uchwały Nr XCI/1602/10 Rady Miejskiej w Łodzi z dnia 7 lipca 2010 r. w sprawie ustanowienia zespołu przyrodniczo-krajobrazowego "Międzyrzecze Neru i Dobrzyńki"*. Celem ustanowienia zespołu przyrodniczo-krajobrazowego jest ochrona cennego krajobrazu naturalnego i kulturowego fragmentu doliny górnego Neru oraz dolnego odcinka doliny Dobrzyńki, ze względu na ich walory widokowe i estetyczne.

Realizacja celów ochrony wymaga trwałego zachowania wartości przyrodniczych i krajobrazowych naturalnych i półnaturalnych ekosystemów leśnych, łąkowych, murawowych, wodno-błotnych, utrzymania agrobiocenoz w kulturze rolnej, a także wyznaczenia w miejscowych planach zagospodarowania przestrzennego korytarzy ekologicznych.

Wykluczone są jakiegokolwiek negatywne, znaczące oddziaływania rozstrzygnięć zmiany miejscowego planu zagospodarowania przestrzennego – w tym oddziaływania bezpośrednie, pośrednie, wtórne, skumulowane, krótkoterminowe, średnioterminowe i długoterminowe, stałe i chwilowe – na cele i przedmiot ochrony obszarów.

8. CELE OCHRONY ŚRODOWISKA USTANOWIONE NA SZCZEBLU KRAJOWYM I WOJEWÓDZKIM

Wszelkie ustalenia dokumentów planistycznych ustanawianych na poziomie gminnym (w tym miejscowych planów zagospodarowania przestrzennego) wymagają uwzględnienia celów ochrony środowiska ustanowionych na szczeblu krajowym i regionalnym. Wynika to z pośrednio z przepisów *ustawy z dnia 27 marca 2003 r. o planowaniu i zagospodarowaniu przestrzennym*.

W opracowywaniu prognozy oddziaływania na środowisko, zbadano czy zapisy zmiany miejscowego planu spełniają założenia i cele ustanowione w dokumentach wyższych szczebli.

Uwarunkowania w zakresie ochrony środowiska, wynikające z dokumentów krajowych i wojewódzkich:

Dokumenty krajowe:

1) Koncepcja Przestrzennego Zagospodarowania Kraju 2030 r.

Jednym z wyznaczonych w dokumencie celów jest kształtowanie struktur przestrzennych wspierających osiągnięcie i utrzymanie wysokiej jakości środowiska i walorów krajobrazowych Polski. Celem ograniczenia zanieczyszczeń, uzyskania i utrzymania dobrego stanu wód, poprawy stanu ilościowego zasobów wodnych oraz poprawy gospodarki odpadami, w koncepcji ustalono niniejsze kierunki działań:

- zaspokojenia bieżących potrzeb rozwojowych społeczeństwa w drodze najmniejszych konfliktów ekologicznych i społecznych,

- zabezpieczenia możliwości dalszego rozwoju społeczno-gospodarczego w oparciu o zachowane w dobrym stanie zasoby naturalne, kulturowe i lokalne walory środowiska,
- zapewnienia racjonalnego powiązania rozwoju społeczno-gospodarczego z ochroną zasobów wodnych i ich dostępnością,
- zapewnienia bezpieczeństwa poprzez podjęcie działań na rzecz ograniczenia ryzyka powodziowego oraz zagrożenia skutkami suszy,
- zapewnienia ciągłości i możliwości rozwoju na wielu obszarach Polski przez skuteczną ochronę złóż surowców kopalnych (w tym wód mineralnych) przed bezplanową eksploatacją.

Projekt miejscowego planu przede wszystkim chroni zasoby wodne poprzez ustalenia dotyczące regulacji gospodarki wodno-ściekowej. Plan zawiera również informacje o położeniu terenu w ramach GZWP, wobec którego obowiązują przepisy odrębne chroniące jego zasoby.

Dodatkowo, plan wprowadza minimalny udział powierzchni biologicznie czynnej w powierzchni działki budowlanej, co poprawi warunki infiltracyjne gruntów a tym samym sprzyjać będzie naturalnej retencji poprzez zmniejszeniu spływu powierzchniowego. Poprawa retencji zapobiega negatywnym skutkom zmian klimatycznych takich jak susza lub podtopienia terenów w okresie długotrwałych opadów lub odwilży.

Ustalenia planu wpływają również na zachowanie w dobrym stanie zasobów kulturowych regionu, dzięki adaptacji nieużytkowanego, zabytkowego młyna.

2) Program Operacyjny Infrastruktura i Środowisko 2014-2020

Jest to dokument opracowany w ramach Narodowych Strategicznych Ram Odniesienia na lata 2014 – 2020. Głównym celem Programu jest podniesienie atrakcyjności inwestycyjnej Polski i jej regionów poprzez rozwój infrastruktury technicznej przy równoczesnej ochronie i poprawie stanu środowiska, zdrowia, zachowaniu tożsamości kulturowej i rozwoju spójności terytorialnej.

Proponowane w programie działania w ramach ochrony środowiska będą się koncentrować na rozwoju infrastruktury w zakresie gospodarki wodno-ściekowej i gospodarki odpadami, przeciwdziałaniu zmniejszeniu różnorodności biologicznej oraz zwiększeniu możliwości zapobiegania zagrożeniom naturalnym i wzmocnieniu odporności na zagrożenia związane z efektami zmian klimatu.

Ustalenia zmiany planu regulują gospodarkę wodno-ściekową oraz gospodarkę odpadami na obszarze opracowania. Wprowadza się również znaczny udział powierzchni biologicznie czynnej, co sprzyjać będzie naturalnej retencji. Poprawa retencji zapobiega negatywnym skutkom zmian klimatycznych takich jak susza lub podtopienia terenów w okresie długotrwałych opadów lub odwilży.

3) Strategia Zrównoważonego Rozwoju dla Polski do 2025 roku

Rekomendowane w dokumencie działania na rzecz zrównoważonego rozwoju w odniesieniu do wymiaru ekologicznego to m.in.:

- gwarancje, że każdy program rozwoju gospodarczego i polityka sektorowa, każda działalność gospodarcza poddana zostanie ocenie oddziaływania na środowisko,

- gwarancje, że w każdy program zagospodarowania przestrzennego kraju i regionu wkomponowane zostaną elementy ochrony środowiska, zdrowia, dóbr kultury, ochrony różnorodności biologicznej i pomników natury,
- gwarancje, że działalność proekologiczna, w tym wykorzystanie odnawialnych zasobów energetycznych i recykling surowców, stanie się konkurencyjna na rynku poprzez właściwą politykę finansową i fiskalną, wprowadzającą internalizację kosztów zewnętrznych ochrony zdrowia i środowiska do ceny rynkowej produktów,
- swobodny transfer technologii i inwestycji proekologicznych oraz wsparcie dla eksportu polskiej myśli technicznej w tym zakresie.

Plan wprowadza szereg zapisów dotyczących ochrony środowiska, m.in. t.j.: ochrona zasobu wód GZWP nr 401, zakaz realizacji przedsięwzięć mogących znacząco i potencjalnie znacząco oddziaływać na środowisko, obowiązek zbiórki odpadów w wyznaczonych miejscach na terenie nieruchomości, zaopatrzenie w ciepło z ekologicznych źródeł energii.

Różnorodność biologiczna chroniona będzie głównie przez zapis dotyczący utrzymania minimalnego udziału powierzchni biologicznie czynnej.

W ramach ochrony zdrowia ustala się ochronę akustyczną terenu mieszkaniowego z usługami oraz zakaz lokalizacji przedsięwzięć mogących zawsze i potencjalnie znacząco oddziaływać na środowisko. Zapisy zmiany planu dotyczące korzystania z ekologicznych źródeł energii oraz obowiązek stosowania instalacji lub urządzeń spełniających standardy emisyjne wspierają działalność proekologiczną w regionie.

Dokumenty wojewódzkie:

1) Strategia rozwoju województwa łódzkiego 2020

„Strategia Rozwoju Województwa Łódzkiego 2020”, Uchwała Nr XXXIII/644/13 Sejmiku Województwa Łódzkiego z dnia 26 lutego 2013 r.

Jest to najważniejszy dokument programowy przygotowany przez Samorząd Województwa Łódzkiego, określający zasady i kierunki długofalowej koncepcji rozwoju regionu, misję rozwoju województwa, wyznaczający cele i priorytety polityki rozwoju prowadzonej na terenie regionu. W dokumencie tym uznano, że misją regionu, wynikającą z aktualnego stanu województwa oraz przewidywanych zmian warunków zewnętrznych jest: „Podniesienie atrakcyjności Województwa w strukturze regionalnej Polski i Europy jako regionu sprzyjającego zamieszkaniu i gospodarce przy dążeniu do budowy wewnętrznej spójności i zachowaniu różnorodności jego miejsc”.

Celem strategicznym jednego z trzech filarów polityki regionalnej jest zrównoważony rozwój przestrzenny regionu z silnie powiązaniem systemem osadniczym, z nowoczesną infrastrukturą oraz racjonalnie wykorzystywanymi zasobami środowiska przyrodniczego. W ramach celu należy skupić się m.in. na wysokiej jakości środowiska przyrodniczego. Strategia rozwoju województwa określa w tej kwestii następujące kierunki działań:

- utworzenie spójnego wewnętrznie regionalnego systemu obszarów chronionych w powiązaniu z systemem krajowym, m.in. poprzez wspieranie działań na rzecz objęcia ochroną prawną obszarów o najwyższych walorach przyrodniczych;

- utrzymanie różnorodności biologicznej, m.in.: poprzez zachowanie zasobów przyrodniczych, ochronę zagrożonych składników przyrody;
- utworzenie systemu przyrodniczo-kulturowego w obszarze powiązań Aglomeracji Łódzkiej, m.in. poprzez: wspieranie działań na rzecz obejmowania ochroną terenów zieleni, lasów oraz obiektów i obszarów zabytkowych, ich rewaloryzacji oraz połączenie tych elementów w jeden spójny system przyrodniczo-kulturowy.

Obszar zmiany planu nie posiada szczególnych walorów przyrodniczych, zasługujących na objęcie prawną formą ochrony, toteż plan nie wprowadza działań na rzecz ich ochrony. Zachowanie zasobów przyrodniczych fragmentu gminy, objętego zmianą planu chronione będzie m.in. poprzez ustalenie minimalnego wskaźnika powierzchni biologicznie czynnej na działce budowlanej.

2) „Plan zagospodarowania przestrzennego województwa łódzkiego oraz Plan zagospodarowania miejskiego obszaru funkcjonalnego Łodzi” – uchwała Nr LV/679/18 Sejmiku Województwa Łódzkiego z dnia 28 sierpnia 2018 r.

W zakresie ochrony środowiska przyrodniczego celem strategicznym na terenie województwa jest stworzenie regionu o wysokiej jakości środowiska przyrodniczego.

Kierunki działań, które składają się na powyższy cel to:

- racjonalne wykorzystanie powierzchni ziemi, poprzez ochronę gleb i racjonalne gospodarowanie złożami kopalin,
- zwiększanie i poprawa jakości zasobów wodnych (poprzez m.in. poprawę zdolności retencyjnej zlewni, poprawę jakości wód powierzchniowych i ochronę zasobów wód podziemnych),
- poprawa jakości powietrza, m.in. poprzez wdrażanie technologii zmierzających do ograniczenia emisji CO₂,
- kształtowanie zasobów leśnych,
- zachowanie i wzrost różnorodności biologicznej,
- zachowanie najcenniejszych zasobów przyrodniczych i krajobrazowych oraz zapewnienie ciągłości systemu ekologicznego,
- przeciwdziałanie zagrożeniom m.in. poprzez poprawę klimatu akustycznego, ograniczenia zagrożenia promieniowaniem elektromagnetycznym, ograniczenie zagrożenia awariami, ograniczenie zagrożenia ruchami masowymi, ograniczenie zagrożenia powodziowego, przeciwdziałanie skutkom i adaptacja do zmian klimatu.

Dlatego też zapisy planu sprzyjają zachowaniu głównych zasobów przyrodniczych obszaru t.j. wody podziemne GZWP nr 401. Plan podkreśla, iż zaopatrzenie w ciepło powinno odbywać się poprzez ekologiczne źródła energii lub urządzenia spełniające standardy emisyjne. W związku z tym przyczyni się do ograniczenia emisji CO₂ do atmosfery.

3) Regionalny Program Operacyjny Województwa Łódzkiego

Regionalny Program Operacyjny Województwa Łódzkiego na lata 2014– 2020 jest dokumentem o charakterze operacyjnym określającym główne kierunki rozwoju województwa.

W Programie podkreśla się problem niekorzystnego uwarunkowania naturalnego w regionie związane są przede wszystkim z klimatem i siecią hydrograficzną.

Interwencja polityki regionalnej winna być ukierunkowana na ochronę małej retencji i gospodarki wodnej. Osią priorytetową nierozzerwalnie związaną z zagadnieniami ochrony środowiska jest oś priorytetowa: III Gospodarka niskoemisyjna i ochrona środowiska.

Celami szczegółowymi natomiast są: wzrost produkcji energii ze źródeł odnawialnych, poprawa efektywności energetycznej w sektorze publicznym i w sektorze budownictwa mieszkaniowego, zmniejszenie energochłonności infrastruktury, poprawa zdolności adaptacji do zmian klimatu, ograniczenie składowania odpadów oraz wzrost stopnia odzyskiwania odpadów, w tym recykling odpadów racjonalizacja gospodarki wodno-ściekowej ochrona różnorodności biologicznej.

Zmiana planu wprowadza obowiązek zaopatrzenia w ciepło z ekologicznych źródeł energii, z obowiązkiem stosowania instalacji lub urządzeń spełniających standardy emisyjne, w których stosuje się ekologiczne źródła energii, z zaleceniem stosowania odnawialnych źródeł energii o mocy do 100 kW, zgodnie z przepisami odrębnymi oraz ochrony środowiska, za wyjątkiem turbin wiatrowych.

4) Program Ochrony Środowiska Województwa Łódzkiego

„Program Ochrony Środowiska Województwa Łódzkiego 2016 na lata 2017-2020 z perspektywą do 2024”.

„Program ochrony środowiska województwa łódzkiego 2016” uwzględnia analizę i ocenę stanu środowiska, określa: - wojewódzkie cele i priorytety ochrony środowiska do 2020 z perspektywą do roku 2024 wraz z działaniami, które będą prowadzić do osiągnięcia wyznaczonych celów ekologicznych. Cele ochrony środowiska do 2020 z perspektywą do roku 2024 wraz z działaniami zostały ujęte w 10 obszarach interwencji, dotyczących poszczególnych elementów środowiska. Poniżej wymieniono cele wskazane w dokumencie :

- Poprawa jakości powietrza przy zapewnieniu bezpieczeństwa energetycznego w kontekście zmian klimatu;
- Poprawa klimatu akustycznego w województwie łódzkim;
- Ochrona przed polami elektromagnetycznymi ;
- Osiągnięcie dobrego stanu jednolitych części wód powierzchniowych i podziemnych;
- Ochrona przed zjawiskami ekstremalnymi związanymi z wodą;
- Prowadzenie racjonalnej gospodarki wodno-ściekowej;
- Racjonalne gospodarowanie zasobami geologicznymi;
- Ochrona i racjonalne wykorzystanie powierzchni ziemi oraz rekultywacja terenów zdegradowanych;
- Gospodarowanie odpadami zgodnie z hierarchią sposobów postępowania z odpadami, uwzględniając zrównoważony rozwój województwa łódzkiego;
- Ochrona różnorodności biologicznej oraz krajobrazowej;
- Prowadzenie trwale zrównoważonej gospodarki leśnej;
- Zmniejszenie zagrożenia wystąpienia poważnej awarii oraz minimalizacja skutków w przypadku wystąpienia awarii.

W celu poprawy jakości powietrza projekt planu zakłada możliwość zaopatrzenia w ciepło z ekologicznych źródeł energii, z obowiązkiem stosowania instalacji lub urządzeń spełniających standardy emisyjne, w których stosuje się ekologiczne źródła energii, z zaleceniem stosowania odnawialnych źródeł energii o mocy do 100 kW, zgodnie z przepisami odrębnymi oraz ochrony środowiska, za wyjątkiem turbin wiatrowych. Wprowadzono również zakaz realizacji przedsięwzięć mogących zawsze i potencjalnie znacząco oddziaływać na środowisko. Pomocne w dążeniu do osiągnięcia dobrego stanu JCWP i JCWPd są zapisy planu dotyczące gospodarki wodno-ściekowej, w tym przede wszystkim konieczność odprowadzania ścieków do gminnej sieci kanalizacji sanitarnej po jej rozbudowie. Zapewniona została również ochrona GZWP nr 401 Niecka Łódzka, na podstawie ustaleń przepisów odrębnych. Plan zawiera również ustalenia wpływające na ochronę różnorodności biologicznej m.in. poprzez obowiązek zachowania minimalnej powierzchni biologicznie czynnej na każdej z działek. Wprowadza się również obowiązek zachowania dopuszczalnych poziomów hałasu w środowisku dla terenów z obowiązkiem ich zachowania, określonych w przepisach odrębnych.

Projekt zmiany planu nie zawiera zapisów, które byłyby sprzeczne z przepisami ustawy - *Prawo ochrony środowiska* lub z pozostałymi przepisami (ustawy o odpadach, prawa wodnego, ustawy o ochronie przyrody, itd.).

Reasumując, proponowaną zmianę miejscowego planu zagospodarowania przestrzennego dla obszaru działki o nr ewidencyjnym 72 w obrębie Szynkielew należy ocenić pozytywnie - z punktu widzenia zarówno jego zawartości, jak i spodziewanej realizacji - w aspekcie potrzeb wynikających z obecnego i oczekiwanego stanu środowiska gminy. Jego realizacja nie powinna spowodować skutków, które mogłyby być uznane jako pogarszające stan środowiska także w szerszej - ogólnogminnej skali.

9. OCENA SKUTKÓW DLA ŚRODOWISKA WYNIKAJĄCYCH Z PRZYSZŁEGO PRZEZNACZENIA TERENÓW W PROJEKCIE MIEJSCOWEGO PLANU ZAGOSPODAROWANIA PRZESTRZENNEGO GMINY

Niniejsza zmiana planu wynika z potrzeby uwzględnienia wniosku złożonego przez właściciela gruntów w zakresie zmiany przeznaczenia terenu na teren zabudowy mieszkaniowej jednorodzinnej z usługami. Niniejsza procedura prowadzona jest w celu umożliwienia adaptacji młyna, który jest od wielu lat nieużytkowany. Celem zmiany planu jest umożliwienie adaptacji na cele mieszkaniowe obiektu wpisanego do wojewódzkiej ewidencji zabytków, przy jednoczesnym uwzględnieniu wytycznych konserwatorskich.

9.1. W zakresie emisji zanieczyszczeń do powietrza atmosferycznego

W zakresie zaopatrzenia w energię cieplną projekt zmiany ustala zaopatrzenie w ciepło z ekologicznych źródeł energii, z obowiązkiem stosowania instalacji lub urządzeń spełniających standardy emisyjne, w których stosuje się ekologiczne

źródła energii, z zaleceniem stosowania odnawialnych źródeł energii o mocy do 100 kW, zgodnie z przepisami odrębnymi oraz ochrony środowiska, za wyjątkiem turbin wiatrowych.

Tego typu ustalenia pozwolą na ograniczenie w znacznym stopniu głównego źródła zanieczyszczenia powietrza jakim jest niska emisja z palenisk indywidualnych.

Reasumując - w takim ujęciu zmiana planu może przyczynić się do polepszenia stanu czystości powietrza, wyłącznie w minimalnie ograniczonym zakresie, zarówno na obszarze objętym planem, jak i w ich otoczeniu.

9.2. W zakresie emisji zanieczyszczeń do wód lub do ziemi

W zakresie zaopatrzenia w wodę ustala się, zaopatrzenia w wodę zaopatrzenie z gminnej sieci wodociągowej, znajdującej się poza obszarem objętym planem.

W zakresie kanalizacji sanitarnej projekt zmiany planu ustala odprowadzanie ścieków do sieci kanalizacji sanitarnej po jej rozbudowie. Do czasu zapewnienia przez gminę możliwości odprowadzania ścieków do kanalizacji sanitarnej plan wprowadza możliwość korzystania z atestowanych zbiorników bezodpływowych, z obowiązkiem podłączenia się do sieci kanalizacyjnej po jej rozbudowie. Plan daje również możliwość korzystania z przydomowych oczyszczalni ścieków, przy spełnieniu wymagań określonych w przepisach odrębnych.

W zakresie kanalizacji deszczowej projekt zmiany planu ustala odprowadzenie wód opadowych i roztopowych do sieci kanalizacji deszczowej, po jej wybudowaniu. Wprowadza się możliwość zagospodarowania wód opadowych na działce budowlanej, z wykorzystaniem naturalnej retencji gruntu, poprzez istniejące zakola rzeki (poza obszarem objętym planem), zgodnie z przepisami odrębnymi. Plan podkreśla równocześnie zakaz ich wyprowadzania i zakłócania stosunków wodnych na terenach działek sąsiednich.

Wymienione powyżej zapisy zmiany planu wykluczają możliwość wzrostu zagrożenia dla wód i ziemi, powodowanego odprowadzaniem ścieków, a tym samym możliwość znaczącego oddziaływania na wody i ziemię na obszarze zmiany planu.

9.3. W zakresie zagrożenia odpadami i zanieczyszczenia gleby lub ziemi

W zakresie gospodarki odpadami projekt zmiany planu ustala obowiązek zbiórki odpadów komunalnych w wyznaczonych miejscach na terenie nieruchomości, na której są wytwarzane, zgodnie z przepisami odrębnymi. Selektywna zbiórka odpadów następować będzie z zachowaniem obowiązujących na terenie gminy regulacji w tym zakresie.

Zapisy te nie zabezpieczają obszaru opracowania i gminy przed zagrożeniem stwarzanym przez odpady. Zabezpieczenie takie nie leży w zakresie możliwości

planu zagospodarowania, ani nie jest jego funkcją. W tym zakresie obowiązują ustalenia *Planu Gospodarowania Odpadami*, sporządzonego na poziomie województwa. Jednostki samorządu terytorialnego zobowiązane są dostosować wszelkie zamierzenia gospodarcze do wojewódzkiego planu gospodarki odpadami. Gmina, poprzez gminne programy ochrony środowiska czy też regulamin utrzymania czystości i porządku na terenie gminy, sporządzany na podstawie ustawy z dnia 13 września 1996 r. o utrzymaniu czystości i porządku w ma obowiązek sukcesywnie wdrażać jego realizację na obszarze całej gminy, zatem również w granicach obszaru w miejscowości Szynkielew.

Zlokalizowane obecnie oraz powstałe w przyszłości na obszarze objętym zmianą planu obiekty, niezależnie od ilości oraz rodzaju wytwarzanych odpadów zobligowane są do prowadzenia gospodarki odpadami w sposób i na zasadach określonych *prawem ochrony środowiska i ustawą o odpadach*.

Powiązanie miejscowego planu z problematyką unieszkodliwiania odpadów, miałyby miejsce w przypadku ewentualnej lokalizacji na obszarze planu obiektów unieszkodliwiających odpady, takich jak: składowisko, spalarnia lub sortownia, co niniejszej zmiany planu nie dotyczy.

9.4. W zakresie wykorzystywania zasobów środowiska i niekorzystnego przekształcania terenu

W zakresie zasad zagospodarowania terenów projekt zmiany planu ustala:

- realizację zabudowy zgodnie z nieprzekraczalnymi liniami zabudowy wyznaczonymi na rysunku planu,
- możliwość lokalizacji stacji transformatorowych w pasie pomiędzy linią zabudowy a linią rozgraniczającą terenu;
- maksymalny udział powierzchni zabudowy: 70% powierzchni działki budowlanej;
- minimalny udział powierzchni biologicznie czynnej: 30% powierzchni działki budowlanej;
- wskaźniki intensywności zabudowy dla działki budowlanej:
 - minimalny: 0,4,
 - maksymalny: 1,0;

W zakresie zasad kształtowania zabudowy projekt zmiany planu ustala:

- w zakresie zasad kształtowania zabudowy realizację zewnętrznych części budynków z zakazem użycia materiałów z tworzyw sztucznych typu "siding";
- dla budynku młyna:
 - maksymalna wysokość: zachowanie obecnej wysokości - 12 m,
 - dachy: zachowanie obecnego kąta nachylenia połaci dachowych - 20°.

Poza tym projekt zmiany planu ustala:

- ze względu na prawidłowość funkcjonowania portu lotniczego im. W. Reymonta obowiązują ograniczenia wysokości obiektów budowlanych oraz naturalnych, zgodnie z przepisami odrębnymi; ograniczenie to obejmuje również inwestycje celu publicznego z zakresu łączności;

- w zakresie zapewnienia miejsc parkingowych (w tym postojowych jak i garażowych) dla zabudowy mieszkaniowej jednorodzinnej co najmniej 2 miejsca na każde mieszkanie, dla funkcji usługowej co najmniej 1 miejsce na każde 50 m² powierzchni użytkowej.

W zakresie ochrony środowiska projekt zmiany planu ustala:

- zakaz realizacji przedsięwzięć mogących zawsze i potencjalnie znacząco oddziaływać na środowisko;
- w zakresie ochrony akustycznej – teren MN podlega ochronie akustycznej, jak dla terenu mieszkaniowego z usługami, zgodnie z przepisami odrębnymi;
- obszar objęty planem znajduje się w granicach głównego zbiornika wód podziemnych GZWK nr 401 Niecka Łódzka, którego ochronę należy prowadzić zgodnie z przepisami odrębnymi;

W zakresie ochrony zabytków w projekcie zmiany planu ustala się ochronę obiektu wpisanego do wojewódzkiej ewidencji zabytków - Młyn powstały w 1937 r., dla którego określa się następujące wymogi dotyczące zasad ochrony:

- zachowanie ceglanych elewacji,
- remont dachu z zachowaniem obecnej wysokości i kąta nachylenia połaci dachowych,
- zachowanie pierwotnego podziału oraz kolorystyki ślusarki okiennej,
- możliwość rozbiórki rampy wraz z zadaszeniem od strony południowej oraz zadaszenia od strony zachodniej,
- możliwość rozbiórki parterowych budynków od strony wschodniej i północnej.

Tak sformułowane zapisy projektu zmiany planu kształtują i regulują w sposób właściwy wszystkie działania związane z nieprawidłowym wykorzystaniem zasobów środowiska oraz niewłaściwym przekształceniem terenu. Jakikolwiek inne zapisy planu w tym zakresie byłyby bezprzedmiotowe, bowiem kwestie: ochrony środowiska, korzystania ze środowiska, muszą być rozstrzygane w trybie ustaw. Plan zagospodarowania przestrzennego nie powinien powielać rozstrzygnięć, zawartych w tych aktach prawnych.

9.5. W zakresie emitowania hałasu i pól elektromagnetycznych

W zakresie ochrony akustycznej – teren MNU podlega ochronie akustycznej, jak dla terenu mieszkaniowo-usługowego, zgodnie z przepisami odrębnymi;

W zakresie zasilania w energię elektryczną projekt zmiany planu ustala, iż zasilanie będzie odbywało za pośrednictwem istniejącej linii elektroenergetycznej, przebiegającej poza obszarem objętym planem, z przyłączeniami indywidualnymi na warunkach określonych w przepisach odrębnych.

W zakresie telekomunikacji ustala się obsługę z sieci istniejącej oraz projektowanej oraz obsługę abonentów realizowaną za pośrednictwem indywidualnych przyłączy na warunkach określonych w przepisach odrębnych.

Takie zapisy projektu zmiany planu chronią odpowiednio tereny wymagające ochrony akustycznej oraz zabezpieczają obszar przed powstawaniem źródeł wytwarzających ponadnormatywne promieniowanie elektroenergetyczne.

9.6. W zakresie występowania poważnych awarii

Nadzwyczajne zagrożenie dla środowiska oraz człowieka mogą mieć miejsce w wyniku:

- prowadzenia działalności przemysłowej z użyciem substancji niebezpiecznych,
- transportu materiałów i substancji niebezpiecznych,
- celowej działalności człowieka związanej z pozbywaniem się, w sprzeczności z przepisami substancji lub materiałów niebezpiecznych.

Na terenie objętym zmianą planu, nie funkcjonują obiekty lub instalacje, które mogłyby kwalifikować się do obiektów dużego (ZDR) lub zwiększonego (ZWR), ryzyka wystąpienia poważnej awarii; zmiana planu nie przewiduje także ich lokalizacji w obszarze opracowania. Toteż na analizowanym obszarze nie zaistnieją zakłady, które miałyby obowiązek spełnienia warunków i wymagań, określonych w treści Tytułu IV Prawa ochrony środowiska – „Poważne awarie”, a w szczególności określonych w art. 243 – 264 tej ustawy.

10. OCENA SKUTKÓW REALIZACJI USTALEŃ PROJEKTU MIEJSCOWEGO PLANU ZAGOSPODAROWANIA NA CAŁOŚĆ ELEMENTÓW ŚRODOWISKA W ICH WZAJEMNYM POWIĄZANIU

Realizacja zmiany planu powinna spowodować poprawę stanu poszczególnych elementów środowiska lub usunięcie bądź ograniczenie istniejących uciążliwości i zagrożeń. Warunkiem powodzenia w tym zakresie, prócz ścisłego przestrzegania i egzekwowania ustaleń proponowanych w sporządzanej zmianie planu, jest równoległe podporządkowanie się samorządu, jak i podmiotów gospodarczych działających na jego terenie, wymaganiom i warunkom ochrony i kształtowania środowiska określonym generalnie ustawą *Prawo ochrony środowiska*. Także korzystanie ze środowiska gminy, może mieć miejsce wyłącznie w granicach dopuszczonych przez obowiązujące prawo.

Realizacja zmiany planu nie spowoduje radykalnego pogorszenia stanu poszczególnych elementów środowiska, ani w obszarze planu, ani poza nim.

10.1. W zakresie oceny stanu i funkcjonowania środowiska wynikającego z uwarunkowań określonych w opracowaniu ekofizjograficznym oraz tendencji do zmian przy braku realizacji ustaleń projektu planu

Opracowanie ekofizjograficzne określiło następujące możliwości, a zarazem warunki zagospodarowania przestrzennego obszaru:

- całość zamierzeń inwestycyjnych, niezależnie od ich charakteru i funkcji, powinna być realizowana wyłącznie na następujących warunkach:
 - kierowania wytwarzanych przez nie ścieków do systemów kanalizacyjnych,

- stosowanie systemów grzewczych opartych o ekologiczne źródła energii,
- wyposażania obiektów w takie systemy usuwania i utylizacji odpadów, które zagwarantują ochronę terenu przed ich wpływem;

Uwzględniono w planie.

- ochrona akustyczna oraz ochrona przed szkodliwym działaniem pól elektromagnetycznych – obowiązek zachowania dopuszczalnych poziomów hałasu w środowisku, określonych w przepisach odrębnych;

Uwzględniono w planie.

- W celu zachowania i wzbogacenia bioróżnorodności, zwiększenia naturalnej retencji i infiltracji wód powierzchniowych do gruntu, a tym samym przeciwdziałania negatywnym efektom zmian klimatycznych zaleca się wprowadzenie obowiązku minimalnej powierzchni biologicznie czynnej w granicach działek budowlanych.

Uwzględniono w planie.

- W związku z położeniem w granicach planów Głównych Zbiorników Wód Podziemnych, plan winien wprowadzić konieczność ochrony terenów narażonych na przenikanie zanieczyszczeń do wód, poprzez m.in. zakaz lokalizacji nowych cmentarzy, oczyszczalni ścieków i składowania odpadów.

Uwzględniono w planie.

- Ustalenia planu winny gwarantować ochronę obiektów zabytkowych wpisanych do wojewódzkiego rejestru zabytków oraz gminnej ewidencji zabytków poprzez ich odpowiednie zagospodarowanie, ale również zagospodarowanie ich otoczenia oraz sąsiedztwa.

Uwzględniono w planie.

Reasumując, projekt zmiany planu uwzględnia zalecenia sprecyzowane w *opracowaniu ekofizjograficznym*. Przy założeniu braku realizacji ustaleń zmiany planu należy przyjąć, iż stan środowiska, krajobrazu, istniejących ekosystemów, będzie ulegał postępującemu pogorszeniu w sposób dużo szybszy, niżby to miało miejsce przy realizacji wskazanych ustaleń.

Należy kierować się zasadą racjonalnego gospodarowania zasobami przyrody, utrzymania równowagi przyrodniczej zgodnie z obowiązującymi przepisami odrębnymi.

10.2. W zakresie oceny zagrożeń dla środowiska z uwzględnieniem wpływu na zdrowie ludzi, które mogą powstawać na terenie objętym projektem planu lub innych terenach

Zawarte w treści projektu zmiany planu ustalenia dotyczące:

- zakazu realizacji przedsięwzięć mogących zawsze i potencjalnie znacząco oddziaływać na środowisko,
- utrzymania ustalonego planem wskaźnika powierzchni biologicznie czynnej,

- obowiązku przestrzegania zasad określonych w przepisach o utrzymaniu czystości i porządku,
- regulacji gospodarki wodno-ściekowej,
- ochrony akustycznej terenów mieszkaniowo-usługowych

wraz z pozostałymi zapisami zmiany planu – ograniczają w istotnym stopniu całość zagrożeń w środowisku, a tym samym wykluczają ich ewentualny, ujemny wpływ na zdrowie ludzi.

11. PRZEWIDYWANE ZNACZĄCE ODDZIAŁYWANIE

Stopień zachowania wartości przyrodniczych obszaru objętego zmianą planu powinien stanowić głównie kryterium ochrony prawidłowości ustaleń z punktu widzenia środowiska przyrodniczego. Dlatego też w prognozie zwrócono uwagę na proponowane formy użytkowania terenu i zapisy regulujące możliwość działań, a zwłaszcza ochrony środowiska przyrodniczego.

W celu pełnego określenia skutków realizacji ustaleń zmiany planu na środowisko przyrodnicze, należy zidentyfikować charakter – siłę oddziaływań, zakres czasowy i trwałość negatywnych oraz pozytywnych oddziaływań przedstawionego zagospodarowania terenów.

W przypadku analizowanego projektu zmiany planu, największe znaczenie ma zmiana przeznaczenia działki na teren mieszkaniowy z usługami. W ramach obszaru, dla którego sporządzana jest zmiana planu zlokalizowany jest obiekt, dla którego obowiązują zasady wynikające z *ustawy o ochronie zabytków i opiece nad zabytkami*.

Sama realizacja założeń planu, zamykająca się w określonym czasie, wynikającym z możliwości technologicznych i finansowych, polegać będzie na remoncie i adaptacji obiektu zabytkowego młyna do nowej funkcji oraz ewentualnie budowie nowego obiektu. Stąd jej uciążliwość dla środowiska i otoczenia będzie ograniczona. Funkcjonujące tereny zabudowy mieszkaniowej jednorodzinnej z usługami mogą oddziaływać bezpośrednio na środowisko w sposób zbliżony do oddziaływania dotychczas funkcjonujących w okolicy form użytkowania.

Oddziaływaniem o charakterze stałym będzie wytwarzanie ścieków sanitarnych oraz odpadów oraz emisja zanieczyszczeń do atmosfery nasilona głównie w sezonie grzewczym (ograniczona ustaleniami projektu). Pośrednio wpłynie na wzrost natężenia ruchu pojazdów. Przyjęte rozwiązania planistyczne oraz zapisy projektu dokumentu ograniczają wpływ na środowisko i nie powodują większych zagrożeń dla środowiska i ludzi gospodarujących na tym terenie i w jego okolicy.

Ocena przewidywanych oddziaływań

Obszary Natura 2000:

Na obszarze zmiany planu nie występują obszary Natura 2000, dlatego nie przewiduje się oddziaływania na te tereny (oddziaływanie obojętne).

Zmiana planu nie narusza istotnego z punktu widzenia przyrodniczego zróżnicowania ekosystemów o szczególnej wartości przyrodniczej ani występujących tu gatunków roślin i zwierząt. Stwierdza się, że planowane zagospodarowanie terenu nie będzie w zakłócać równowagi środowiska w aspekcie zachowania różnorodności biologicznej.

Nie wykazano na terenie MPZP gatunków zwierząt, dla ochrony, których wyznaczono obszar **Natura 2000**. Nie wykazano także jakichkolwiek typów chronionych siedlisk przyrodniczych, a występujących w tym najbliższym obszarze Natura 2000.

Pomiędzy obszarami Natura 2000 a terenem opracowania nie występuje także odpowiedni korytarz ani ciąg ekologiczny mogący łączyć te obszary i poprzez sieć powiązań negatywnie oddziaływać na obszar Natura 2000. Nie stwierdzono szlaków migracji czy przemieszczania się zwierząt z Dyrektywy Siedliskowej.

Wykluczone są jakiegokolwiek negatywne, znaczące oddziaływania rozstrzygnięć zmiany miejscowego planu zagospodarowania przestrzennego – w tym oddziaływania bezpośrednie, pośrednie, wtórne, skumulowane, krótkoterminowe, średnioterminowe i długoterminowe, stałe i chwilowe – na cele i przedmiot ochrony Obszarów Natura 2000.

Realizacja zmiany mpzp nie stwarza zagrożenia dla chronionych walorów form ochrony przyrody w jego otoczeniu, a w szczególności:

- nie wpłynie na pogorszenie stanu siedlisk przyrodniczych oraz siedlisk gatunków roślin i zwierząt chronionych w sieci obszarów Natura 2000,
- nie spowoduje dezintegracji obszarów Natura 2000,
- nie wpłynie na spójność sieci obszarów Natura 2000.

Bioróżnorodność:

- oddziaływanie negatywne, mało znaczące, stałe – inwestowanie na terenach dolin rzecznych o bogatym zróżnicowaniu biologicznym. W wyniku budowy nowych obiektów zostanie zmniejszona powierzchnia biologicznie czynna, co może wiązać się z częściową utratą bioróżnorodności. Należy zaznaczyć, że znaczna część działki, objęta zmianą mpzp zajęta jest przez istniejący, zabytkowy obiekt, co nie ulegnie zmianie. Negatywne oddziaływanie na bioróżnorodność będzie miało zatem znikome znaczenie. Dodatkowo, w celu zminimalizowania negatywnego oddziaływania na bioróżnorodność założenia planu ustalają minimalny udział powierzchni biologicznie czynnej na działce.
- oddziaływanie pozytywne- wprowadzono obowiązek zachowania części obszaru biologicznie czynnego.

Rośliny, zwierzęta:

- oddziaływanie negatywne mało znaczące (przeciętne), bezpośrednie, średnioterminowe – w wyniku budowy nowych obiektów budowlanych pogorszy warunki bytowania gatunków pospolitych –ptaków, ssaków i owadów – oddziaływanie może zostać zminimalizowane poprzez wprowadzenie

dotychczasowych elementów kompozycji zieleni, co może poprawić standard bytowania organizmów.

- oddziaływanie negatywne skumulowane, stałe – kumulacja różnego typu negatywnego oddziaływania prowadzi do powstania uciążliwości charakterystycznych dla funkcjonowania terenów zurbanizowanych, których negatywne oddziaływanie na warunki siedliskowe na sąsiednich terenach ograniczane jest naturalną odpornością środowiska na degradację, związaną z istniejącymi obszarami o niewielkim stopniu przekształceń. Zakres planowanych działań obejmujących jedną działkę, decyduje iż realizacja planu nie będzie oddziaływać negatywnie.
- oddziaływanie obojętne – w bliskiej odległości obszaru opracowania znajduje się zespół przyrodniczo-krajobrazowy „Międzyrzecze Neru i Dobrzyńki”, w którym ze względu na wysoki stopień naturalności ekosystemów mogą występować cenne gatunki roślin i zwierząt. Ze względu na charakter planowanych działań oraz ich niewielki zakres, stwierdza się brak możliwości wystąpienia jakichkolwiek oddziaływań występującą na obszarze ZPK wartościową faunę i florę.
Skala i zakres planowanych działań, obejmujących jedną działkę, decyduje iż realizacja planu nie wpłynie również na chronione gatunki, które mogą pojawiać się na obszarze zmiany mpzp drogą migracji korytarzem ekologicznym w postaci rzeki.

Projekt planu nie zawiera sformułowań zapewniającą ścisłą ochronę przyrodniczą lub krajobrazową obszarów i obiektów ze względu na brak na danym terenie i bezpośrednim otoczeniu obszarów objętych ochroną prawną, lub zasługujących ze względu na swe walory na ochronę. Równocześnie projekt planu nie zawiera zapisów, których treść mogłaby zagrażać tym obszarom.

Nie wykazano na terenie zmiany MPZP gatunków zwierząt, dla ochrony, których wyznaczono obszar Natura 2000. Nie wykazano także jakichkolwiek typów chronionych siedlisk przyrodniczych, a występujących w tym najbliższym obszarze Natura 2000.

Powietrze i klimat:

- oddziaływanie negatywne, pośrednie, stałe, małoznaczące - niewielka zmiana klimatu lokalnego może nastąpić w wyniku wzrostu emisji ciepła do atmosfery. Emisja może zostać ograniczona poprzez wykorzystanie gazu, innych paliw ekologicznych lub energii elektrycznej.
Ze względu, iż obszar zmiany planu stanowi jedna działka budowlana – oddziaływanie taktuje się jako nieznaczące.
- oddziaływanie negatywne, bezpośrednie, tymczasowe, krótkoterminowe - ewentualnie uciążliwości związane z emisją zanieczyszczeń powietrza mogą wystąpić podczas realizacji zamierzeń inwestycyjnych w związku z dostawą sprzętu i materiałów budowlanych. Zmiany mogą mieć jedynie charakter chwilowy, bezpośredni, natomiast ich zasięg będzie lokalny, w pasie robót.

Stopień zanieczyszczenia powietrza nie przekroczy jednak wskaźników określonych w przepisach odrębnych.

Wpływ planowanej inwestycji na klimat oraz klimatu na trwałość inwestycji:

- Analizowane zmiany mają charakter lokalny. Skala zmian i ich usytuowanie oraz wielkość nie wpłynie na klimat i jego zmiany.
- Wpływ zmian klimatu na trwałość przedsięwzięcia jest nieistotny, wynika to zarówno z położenia planowanych terenów budowlanych, ich wielkości oraz prognozowanych zmian klimatu.
- Adaptacja inwestycji do zmian klimatu nie jest wymagana.

Wody

- oddziaływanie negatywne, mało znaczące (przeciętne), tymczasowe - zmiana planu dopuszcza korzystanie ze zbiorników bezodpływowych, które w przypadku ewentualnej nieszczelności mogą zwiększyć ryzyko zanieczyszczenia wód podziemnych i powierzchniowych. Korzystanie z tego typu rozwiązań będzie jednak tymczasowe, gdyż plan ustala obowiązek przyłączenia się do sieci kanalizacyjnej, po jej rozbudowie.
- oddziaływanie obojętne - brak emisji do środowiska gruntowo - wodnego przy przyjętej zasadzie odprowadzania ścieków do sieci kanalizacji sanitarnej i określeniu zakazu wprowadzania nieoczyszczonych ścieków do wód i ziemi.
- oddziaływanie negatywne, mało znaczące, przeciętne, stałe - wprowadzenie nowej zabudowy i utwardzonych powierzchni wpłynie na zmiany w lokalnym obiegu wody. Zmniejszone zostaną warunki infiltracyjne gruntu, powodując zwiększony odpływ wód powierzchniowymi utwardzonymi. Ze względu na ustalone w zmianie planu działania zapobiegawcze (m.in. maksymalny udział powierzchni utwardzonej i zabudowanej na działce oraz minimalny udział powierzchni biologicznie czynnej) wpływ ten będzie znikomy.
- oddziaływanie obojętne - brak oddziaływania realizacji ustaleń planu na jakość wód podziemnych oraz powierzchniowych - przy respektowaniu wprowadzonego w ustaleniach obowiązku odprowadzania ścieków do gminnej kanalizacji sanitarnej po jej rozbudowie.
- oddziaływanie obojętne - realizacja założeń planu nie wpłynie na nieosiągnięcie celów środowiskowych przewidzianych dla Jednolitych Części Wód, a także nie stanowi zagrożenia dla wód GZWP 401 Niecka Łódzka, z uwagi na wprowadzone na obszarze projektu planu obostrzenia. Przewidziane w projekcie środki należy uznać za celowe i adekwatne do zmian zagospodarowania terenu.

Zasoby naturalne, powierzchnia ziemi

- oddziaływanie obojętne - w granicach terenu objętego projektem zmiany planu nie występują surowce mineralne - w związku z tym nie wystąpi przekształcenie powierzchni ziemi związane z funkcją eksploatacyjną.

- oddziaływanie negatywne mało znaczące (przeciętne) –jedynym sposobem ingerencji w istniejącą pokrywę glebową i rzeźbę terenu może być nowa zabudowa powstała na skutek uzupełniania obecnego zagospodarowania działki (m.in. roboty związane z posadowieniem nowego budynku). Ze względu na skalę obecnego zainwestowania terenu, naruszenie podłoża gruntu w wyniku realizacji założeń zmiany planu nie wpłynie znacząco na zmiany powierzchni. Ustalenia planu dotyczące minimalnych udziałów powierzchni biologicznie czynnej zapewnią pozostawienie niezabudowanych terenów o nienaruszonej powierzchni gruntu.
- oddziaływanie negatywne (przeciętne) krótkotrwałe - oddziaływanie inwestycji na powierzchnię ziemi w związku z powstaniem nowej zabudowy. Na terenie zajętych pod zabudowę dojdzie do naruszenia naturalnej warstwy glebowej podczas prac budowlanych. Realizacja zadań inwestycyjnych może się wiązać z powstawaniem odpadów w związku z pracami budowlanymi. W związku z powyższym należy podczas prac zapewnić odpowiednią zbiórkę i selekcję odpadów. Materiały budowlane powinny być wyodrębniane i wytwarzane w pobliżu budowy, tak aby zminimalizować zużycie energii potrzebnej do ich transportu. Tam, gdzie to możliwe, elementy budowlane należy wyprodukować poza obrębem budowy, a następnie dostarczyć je w docelowe miejsce, w celu maksymalizacji korzyści, płynących z ich pozamiejscowego wytwarzania (m.in. minimalizacja powstawania odpadów, stosowanie recyklingu, powstawanie elementów wysokiej jakości, zmniejszenie hałasu i pylenia). Masy ziemne, podczas realizacji przedsięwzięcia, należy w jak największym stopniu wykorzystać na miejscu w celu niwelacji terenu, co pozwoli na skuteczną minimalizację negatywnego wpływu na powierzchnię ziemi.

Krajobraz

- oddziaływanie obojętne- w wyniku zmiany sposobu zagospodarowania terenu, nie nastąpi przekształcenie krajobrazu wsi Szynkielew. Skala zamierzonych działań jest niewielka, gdyż dotyczy adaptacji istniejącego już budynku. Obecny krajobraz nie ulegnie zatem znaczącej zmianie. Dodatkowo, ze względu na funkcjonowanie w okolicy portu lotniczego, plan ogranicza wysokość nowo budowanych obiektów. Dzięki temu nie powstaną obiekty, które zaburzają krajobraz.
- oddziaływanie obojętne – realizacja zmiany planu nie wpłynie na położony w sąsiedztwie obszaru opracowania teren objęty ochroną prawną jako zespół przyrodniczo-krajobrazowy (ZPK „Międzyrzecze Neru i Dobrzyńki). Plan wprowadza przeznaczenie terenu, które nie wpłynie na degradację krajobrazu naturalnego tego terenu. Ze względu na charakter planowanych działań oraz ich niewielki zakres, stwierdza się brak możliwości wystąpienia jakichkolwiek oddziaływań w stosunku do pobliskiego zespołu obszaru chronionego.

- oddziaływanie pozytywne, bezpośrednie, stałe - realizacja zmiany planu wpłynie korzystnie na estetykę obszaru. Adaptacja nieużywanego młyna oraz jego renowacja podniesie wartości kulturowe na obszarze.

Dobra materialne

- oddziaływanie obojętne- zmiana planu nie wprowadza nowych wartości na teren obecnie użytkowany. Na obszarze nie występują istniejące obiekty zaliczane do dóbr materialnych, na które ustalenia miejscowego planu mogłyby w jakikolwiek sposób wpływać.

Zabytki

- oddziaływanie pozytywne, bezpośrednie, stałe - zmiana planu obejmuje występujący na obszarze obiekt zabytkowy pełną ochroną oraz określa wymogi dotyczące zasad ochrony. Ustalenia dokumentu umożliwiają adaptację zabytkowego młyna na cele mieszkaniowe z usługami, przy jednoczesnym uwzględnieniu wytycznych konserwatorskich. Ustalenia planu wspierają zatem zachowanie w dobrym stanie zasobów kulturowych regionu. Nieużytkowany dotąd, niszczejący obiekt zyska wartość estetyczną.

Ludzie

- oddziaływanie obojętne- nie przewiduje się zwiększenia negatywnego wpływu ustaleń zmiany planu na zdrowie i życie ludzi. Plan zakazuje realizacji przedsięwzięć mogących zawsze znacząco i potencjalnie znacząco oddziaływać na środowisko a także wprowadza ochronę akustyczną dla terenów przeznaczonych pod zabudowę mieszkaniowo-usługową.
- oddziaływanie pozytywne, silne, bezpośrednie, stałe może wynikać z zaspokojenia potrzeb mieszkaniowych i zapewniania nowych miejsc pracy.
- oddziaływanie negatywne, pośrednie, stałe - realizacja zapisów zmiany planu, ze względu na stworzenie terenu usługowego pośrednio spowoduje wzrost natężenia ruchu pojazdów w okolicy, a co za tym idzie - hałasu komunikacyjnego. Plan wprowadza jednak ochronę akustyczną dla terenów mieszkaniowo-usługowych.

12. PROPOZYCJA ROZWIĄZAŃ ZAPOBIEGAWCZYCH, OGRANICZAJĄCYCH I KOMPENSACYJNYCH

Ustalenia zmiany planu w sposób kompleksowy odnoszą się do problematyki ochrony środowiska na jego obszarze.

Oddziaływanie negatywne małoznaczące oraz przeciętne, ustaleń projektu dokumentu stwierdzono w przypadku wpływu realizacji na roślinność, zwierzęta, powierzchnię ziemi, powietrze, wodę a w przypadku pozostałych elementów środowiska stwierdzono oddziaływania obojętne lub korzystne.

Jako działania zapobiegawcze, ograniczające i kompensacyjne negatywnych oddziaływań realizacji zmiany planu proponuje się:

- wprowadzanie wskaźnika powierzchni biologicznie czynnej,
- prowadzenie prac budowlanych w godzinach dziennych,
- prowadzenie prac z uwzględnieniem minimalizacji zajęcia terenu,
- podczas prowadzenia wykopów zabezpieczyć wierzchnią warstwę ziemi, która powinna być ponownie wykorzystana do urządzenia terenów zielonych,
- zorganizować miejsca przechowywania materiałów pędnych i smarów, stanowisk postojowych pojazdów i maszyn roboczych, w sposób uniemożliwiający zanieczyszczenie środowiska,
- tankowanie paliwa, przeglądy, naprawy i konserwacje maszyn prowadzić tylko w miejscach odpowiednio przygotowanych i zabezpieczonych przed przedostawaniem się substancji ropopochodnych do gruntu,
- teren inwestycji, po zakończeniu prac związanych z budową sprzątnąć i przywrócić do stanu funkcjonalności przyrodniczej.
- stosowanie nowoczesnego i sprawnego technicznie sprzętu o niskich parametrach emisji zanieczyszczeń i hałasu,
- zabezpieczenie terenu budowy przed ewentualnym skażeniem środowiska w wyniku potencjalnych wycieków z maszyn, sprzętu budowlanego,
- zakaz realizacji przedsięwzięć mogących zawsze znacząco oraz mogących potencjalnie znacząco oddziaływać na środowisko;

Minimalizacja negatywnych oddziaływań związana powinna być przede wszystkim z działaniami na powierzchnię ziemi -pozyskiwane masy ziemne w fazie budowy mogą zostać wykorzystane do kształtowania terenów zielonych.

Ocena oddziaływania na środowisko potwierdza że realizacja zmiany miejscowego planu zagospodarowania przestrzennego w fazie budowy i eksploatacji nie spowoduje znaczącego negatywnego oddziaływania na najważniejsze komponenty środowiska.

13. ROZWIĄZANIA ALTERNATYWNE DO ROZWIĄZAŃ ZAWARTYCH W PLANIE

Podstawowym wyznacznikiem przy wprowadzaniu nowych elementów zagospodarowania do środowiska, winno być zachowanie właściwych proporcji między terenami zainwestowanymi a otwartymi, jak również zachowanie ciągłości terenów otwartych oraz przyjęcie i zrealizowanie takich rozwiązań funkcjonalnych i przestrzennych, które umożliwiają zachowanie wartości środowiska lub zminimalizowanie niekorzystnych zmian. Analizując całościowo zagadnień przyrodniczych w opracowywanej zmianie planu można stwierdzić, iż projektowane zamierzenia uwzględniają w znacznym stopniu zasady ochrony środowiska, wykluczając możliwość powstawania negatywnego oddziaływania na środowisko.

Ze względu na to że teren objęty zmianą planu znajduje się poza obszarem Natura 2000 oraz innymi formami ochrony przyrody, nie przewiduje się alternatywnych rozwiązań w zakresie celów i ochrony tych obszarów.

Ocena:

Zaproponowane w projekcie zmiany planu założenia są optymalne z punktu widzenia prawidłowości rozwiązań planistycznych.

W poszczególnych komponentach środowiska, uwzględniono słabe punkty oraz metody minimalizacji niekorzystnych skutków realizacji założeń sporządzanego dokumentu dla środowiska, z uwzględnieniem celu i skutków dla środowiska.

14. TRANSGRANICZNE ODDZIAŁYWANIE NA ŚRODOWISKO

Według *Konwencji o ocenach oddziaływania na środowisko w kontekście transgranicznym Espoo z dnia 25 lutego 1991 r.* oraz *Ustawy Prawo Ochrony Środowiska* inwestycje zlokalizowane blisko granic państwa (jak również te realizowane dalej, ale ze względu na rozmiar przedsięwzięcia mogące powodować znaczące emisje lub zmiany w środowisku) powinny podlegać specjalnej analizie.

Analizowany teren nie jest położony w obszarze przygranicznym, a realizacja zainwestowania nie powoduje żadnych konsekwencji dla ewentualnych skutków środowiskowych, których charakter mógłby posiadać znaczenie transgraniczne. Skala przedsięwzięć zaproponowanych do realizacji ma charakter lokalny. Realizacja ustaleń zmiany planu nie spowoduje możliwości wystąpienia transgranicznego oddziaływania na środowisko pochodzącego z terytorium Rzeczypospolitej Polskiej i nie ma potrzeby przeprowadzania postępowania dotyczącego transgranicznego oddziaływania na środowisko.

15. METODY MONITORINGU ORAZ CZĘSTOTLIWOŚCI JEJ PRZEPROWADZENIA

Proponuje się objąć analizą skutków realizacji ustaleń zmiany planu, a –później „monitoringiem” określonym w art. 55 ust. 3 pkt. 5 *Ustawy z dnia 3 października 2008 r. o udostępnianiu informacji o środowisku i jego ochronie, udziale społeczeństwa w ochronie środowiska oraz o ocenach oddziaływania na środowisko*, następujące parametry:

- zachowanie powierzchni biologicznie czynnej,
- ilość ścieków odprowadzanych do sieci kanalizacji sanitarnej,
- ilość odpadów,
- klimat akustyczny.

W zakresie monitoringu poszczególnych elementów środowiska odpowiedzialne są jednostki i instytucje związane z gospodarką wodną, zarządy dróg, starostwa powiatowe, urzędy wojewódzkie, a w zakresie ochrony przyrody Regionalna Dyrekcja Ochrony Środowiska, Wojewódzki Inspektorat Ochrony Środowiska oraz

jednostki wspomagające, zatrudniające ekspertów w dziedzinie ochrony środowiska, np. RZGW i inne.

Monitorowanie realizacji zmiany planu – stosownie do obowiązującego prawa, należy do obowiązków zarówno Wójta jak i Rady. Zakres obowiązków tych organów w tym przedmiocie, tryb postępowania, terminy itp. określa art. 32 ustawy z dnia 27 marca 2003 r. o planowaniu i zagospodarowaniu przestrzennym. Stanowi on m.in., że:

- w celu oceny aktualności planu, wójt dokonuje analizy zmian w zagospodarowaniu przestrzennym, ocenia postępy w opracowywaniu planów miejscowych,
- wójt przekazuje radzie wyniki powyższych analiz po uzyskaniu opinii właściwej komisji urbanistyczno-architektonicznej, co najmniej raz w czasie kadencji rady. Rada podejmuje uchwałę w sprawie aktualności planów miejscowych, a w przypadku uznania ich za nieaktualne, w całości lub w części, podejmuje działania określone w treści powołanej powyżej ustawy.

16. STRESZCZENIE W JĘZYKU NIESPECJALISTYCZNYM

Celem wykonania Prognozy była analiza i ocena ewentualnych skutków środowiskowych związanych z realizacją zmiany miejscowego planu zagospodarowania przestrzennego oraz określenie jego wpływu na poszczególne komponenty środowiska, a także stwierdzenie, czy w należyty sposób został uwzględniony w ocenianym dokumencie interes środowiska przyrodniczego i kulturowego oraz zdrowie i życie ludzi.

W Prognozie opisano charakterystykę przyrodniczą. Przedstawiono stan środowiska: zasoby przyrody, wody powierzchniowe i podziemne, gleby, stan powietrza atmosferycznego oraz dziedzictwo kulturowe. Na analizowanej działce zlokalizowany jest nieużytkowany młyn zbożowy, powstały w 1937 r. Obiekt ten wpisany jest do wojewódzkiej ewidencji zabytków.

Dokonano porównania zapisów zawartych w miejscowym planie z zapisami innych dokumentów wyższego szczebla, stwierdzając ich zgodność.

W Prognozie omówiono potencjalne zmiany stanu środowiska oraz skutki gospodarcze i społeczne w przypadku braku realizacji zapisów zawartych w projekcie planu. Brak planu nie spowodowałby pogorszenia jakości środowiska. Jednak w przypadku braku jego realizacji mogłoby dojść do nieprzestrzegania zasad ochrony środowiska przy zagospodarowywaniu terenów bądź realizacji infrastruktury technicznej. Co więcej, brak realizacji planu mógłby przyczynić się do stopniowego niszczenia, aż w końcu do całkowitej dewastacji nieużytkowanego młyna.

W dalszym etapie dokonano analizy przewidywanych oddziaływań na środowisko związanych z realizacją inwestycji przedstawionej w planie. Wykazano negatywne oddziaływanie ustaleń zmiany planu na roślinność, zwierzęta, powierzchnię ziemi, powietrze oraz wodę. Wpływ ten jest jednak mało znaczący lub przeciętny. W przypadku pozostałych elementów środowiska stwierdzono oddziaływania obojętne lub korzystne.

Na obszarze objętym planem nie występują obszary ani obiekty stanowiące formy ochrony przyrody. Teren ten nie wchodzi również w granice obszarów NATURA-2000. Realizacja ustaleń projektu planu nie spowoduje znaczącego oddziaływania na środowisko na wyżej wymienione tereny. W bliskiej odległości od badanego terenu znajduje się Zespół Przyrodniczo-Krajobrazowy „Międzyrzecze Neru i Dobrzyńki”. Z uwagi jednak na charakter inwestycji oraz jej niewielki zakres, stwierdza się, że zamierzone działania w żaden sposób nie zagrażają chronionemu obszarowi.

Zasięg obszaru objętego miejscowym planem znajduje się we wschodniej części północnego obszaru wiejskiego gminy Pabianice, w miejscowości Szynkielew. Procedura planu prowadzona jest celem umożliwienia adaptacji zabytkowego, nieużytkowanego młyna zbożowego na cele mieszkaniowe, przy jednoczesnym uwzględnieniu wytycznych konserwatorskich. Zmiany przeznaczenia obszaru jest zgodna ze studium uwarunkowań i kierunków zagospodarowania przestrzennego gminy.

W celu zmniejszenia i ograniczenia oddziaływań na środowisko przyrodnicze w projekcie planu zaproponowano rozwiązania m.in. takie jak zakaz realizacji przedsięwzięć mogących zawsze i potencjalnie znacząco oddziaływać na środowisko, ochrona wód Głównego Zbiornika Wód Podziemnych według przepisów odrębnych, obowiązek odprowadzania ścieków do gminnej sieci kanalizacji sanitarnej (po jej rozbudowie), obowiązek zachowania minimalnego udziału powierzchni biologicznie czynnej na działce, ochrona akustyczna dla terenów mieszkaniowo-usługowych.

Ponieważ ustalenia projektu planu w wystarczającym stopniu uwzględniają ochronę środowiska, w prognozie nie przedstawiono rozwiązań alternatywnych do rozwiązań zawartych w planie.

Realizacja planu nie spowoduje skutków środowiskowych o znaczeniu transgranicznym.

Końcowy etap prognozy oddziaływania na środowisko stanowi określenie zakresu monitoringu środowiska w odniesieniu do skutków realizacji planu. Zaproponowane parametry do objęcia monitoringiem to zachowanie powierzchni biologicznie czynnej, ilość ścieków odprowadzanych do sieci kanalizacji sanitarnej, ilość odpadów oraz utrzymanie klimatu akustycznego dla terenu mieszkaniowo-usługowego.

Można stwierdzić, że zakres przewidywanych przekształceń środowiska spowodowanych realizacją ustaleń projektu planu mieścić się będzie w dopuszczalnych granicach. Ustalenia projektu planu uwzględniają zasady ochrony i kształtowania środowiska, jak również rozwój społeczno – gospodarczy.

17. INFORMACJA O RODZAJACH DOKUMENTÓW UWZGLĘDNIONYCH PRZY SPORZĄDZANIU PROGNOZY

Prognozę sporządzono w oparciu o:

1. Ustawa o udostępnieniu informacji o środowisku i jego ochronie, udziale społeczeństwa w ochronie środowiska oraz o ocenach oddziaływania na środowisko (Dz. U. 2018 poz. 2081),

2. Ustawa o planowaniu i zagospodarowaniu przestrzennym (Dz. U. 2018 poz. 1945),
3. Ustawa z dnia 16 kwietnia 2004 r. o ochronie przyrody (Dz.U.2018.0.1614 t.j.)
4. Ustawa z dnia 14.12.2012 r. o odpadach (Dz. U. z 2018 r. poz. 1544),
5. Ustawa z dnia 13.09.1996 r. o utrzymaniu czystości i porządku w gminach (Dz.U. 2018 poz. 1629)
6. Ustawa z dnia 3 lutego 1995 r. o ochronie gruntów rolnych i leśnych (Dz.U.2017.0.1161 t.j.)
7. Rozporządzenie Ministra Środowiska z dnia 9 października 2014 r. w sprawie ochrony gatunkowej roślin (Dz. U. 2014 poz. 1409),
8. Rozporządzenie Ministra Środowiska z dnia 16 grudnia 2016 r. w sprawie ochrony gatunkowej zwierząt (Dz. U. 2016 poz. 2183),
9. Rozporządzenie Ministra Środowiska z dnia 9 października 2014 r. w sprawie ochrony gatunkowej grzybów (Dz. U. 2014 poz. 1408),
10. Rozporządzenie Ministra Środowiska z dnia 12 stycznia 2011 r. w sprawie obszarów specjalnej ochrony ptaków (Dz. U. 2011 nr 25 poz. 133),
11. Rozporządzenie Ministra Środowiska z dnia 24 sierpnia 2012 r. w sprawie poziomów niektórych substancji w powietrzu (Dz. U. 2012 poz. 1031),
12. Rozporządzenie Ministra Środowiska z dnia 1 października 2012 r. zmieniające rozporządzenie w sprawie dopuszczalnych poziomów hałasu w środowisku (Dz. U.2012 poz. 1109),
13. Rozporządzenie Ministra Środowiska z dnia 13 kwietnia 2010 r. w sprawie siedlisk przyrodniczych oraz gatunków będących przedmiotem zainteresowania Wspólnoty, a także kryteriów wyboru obszarów kwalifikujących się do uznania lub wyznaczenia jako obszary Natura 2000 (Dz. U 2010 nr 77 poz. 510),
14. Rozporządzenie z dnia 18.10.2016 r. w sprawie Planu gospodarowania wodami na obszarze dorzecza Odry (Dz.U. z 2016 r., poz. 1967).
15. Dyrektywę Rady 79/409/EWG z dnia 2 kwietnia 1979 w sprawie ochrony dzikiego ptactwa (Dz. U. L. 103 z 25.4.1979) (79/409/EWG),
16. Ustawa z dnia 23 lipca 2003 r. o ochronie zabytków i opiece nad zabytkami (Dz. U. z 2018 r. poz. 2067)
17. Konwencja o ocenach oddziaływania na środowiska w kontekście transgranicznym, sporządzona w Espoo dnia 25 lutego 1991 r. (Dz. U. 199 nr 96 poz. 1110),
18. Koncepcja Przestrzennego Zagospodarowania Kraju 2030.
19. Strategia Zrównoważonego Rozwoju dla Polski do 2025 roku.
20. Plan zagospodarowania przestrzennego województwa łódzkiego oraz Plan zagospodarowania miejskiego obszaru funkcjonalnego Łódź – uchwała Nr LV/679/18 Sejmiku Województwa Łódzkiego z dnia 28 sierpnia 2018 r.
21. Strategia rozwoju województwa łódzkiego 2020, Uchwała Nr XXXIII/644/13 Sejmiku Województwa Łódzkiego z dnia 26 lutego 2013r.
22. Regionalny Program Operacyjny Województwa łódzkiego na lata 2014– 2020.
23. „Program małej retencji dla województwa łódzkiego” (aktualizacja z 2006r.) Wojewódzki Zarząd Melioracji i Urządzeń Wodnych w Łodzi.
24. Aneks „Wojewódzkiego Programu Małej Retencji dla Woj. Łódzkiego”, WZM i UW w Łodzi, i BPPWŁ w Łodzi, Łódź, marzec 2010.

25. „Monitoring stanu chemicznego oraz ocena stanu jednolitych części wód podziemnych w dorzeczach w latach 2015–2018” – Raport o stanie jakości wód podziemnych w dorzeczach- stan na rok 2016, wyk. Państwowy Instytut Geologiczny - Państwowy Instytut Badawczy, Warszawa, listopad, 2017,
26. Plan gospodarki odpadami dla województwa łódzkiego na lata 2016-2022 z uwzględnieniem lat 2023-2028.
27. Roczna ocena jakości powietrza w województwie łódzkim za rok 2016, WIOŚ, Łódź.
28. Monitoring promieniowania elektromagnetycznego w woj. łódzkim w 2016r.
29. Zmiana studium uwarunkowań i kierunków zagospodarowania przestrzennego gminy Pabianice.
30. Projekt miejscowego planu zagospodarowania przestrzennego dla obszaru działki o nr ewidencyjnym 72 w obrębie Szynkielew, PRACOWANIA TEREN, 2019.
31. Opracowanie ekofizjograficzne dla potrzeb projektu miejscowego planu zagospodarowania przestrzennego dla obszaru działki o nr ewidencyjnym 72 w obrębie Szynkielew, PRACOWANIA TEREN, 2019.
32. Plan Rozwoju Lokalnego Gminy Pabianice.
33. Gminny program ochrony środowiska gminy Pabianice.
34. Gminny Program Gospodarki Odpadami.
35. Uchwała Nr XCI/1602/10 Rady Miejskiej w Łodzi z dnia 7 lipca 2010 r. w sprawie ustanowienia zespołu przyrodniczo-krajobrazowego "Międzyrzecze Neru i Dobrzyńki" (Dz. Urz. z 2010 r. Nr 245, poz. 1978)
36. Kondracki J., 1998, Geografia regionalna Polski, PWN, Warszawa.
37. Okołowicz W., 1968, Regiony klimatyczne Polski, PWN, Warszawa.
38. Szafer W., 1972, Szata roślinna Polski, tom II, PWN, Warszawa.
39. Woś A., 1999, Klimat Polski, PWN, Warszawa.
40. Bank Danych Lokalnych, GUS.

OŚWIADCZENIE AUTORA PROGNOZY

Zgodnie z art. 74a ust. 2 Ustawy z dnia 3 października 2008 r. o udostępnianiu informacji o środowisku i jego ochronie, udziale społeczeństwa w ochronie środowiska oraz ocenach oddziaływania na środowisko (Dz. U. 2018 poz. 2081) oświadczam, że będąc autorem Prognozy do projektu zmiany miejscowego planu zagospodarowania przestrzennego dla obszaru działki o nr ewidencyjnym 72 w obrębie Szynkielew, posiadam wiedzę w tym zakresie, wg art. 74a ust. 2 pkt 2. Jestem świadoma odpowiedzialności karnej za złożenie fałszywego oświadczenia.

Łódź, 09 kwietnia 2019 r.

Justyna Borkowska
Justyna Borkowska