



DZIENNIK URZĘDOWY

WOJEWÓDZTWA ŁÓDZKIEGO

Łódź, dnia 18 grudnia 2017 r.

Poz. 5505

Elektronicznie podpisany przez:

Anna Siwińska

Data: 2017-12-18 13:46:51



UCHWAŁA NR XLVII/435/2017 RADY GMINY PABIANICE

z dnia 27 listopada 2017 r.

w sprawie uchwalenia zmiany miejscowego planu zagospodarowania przestrzennego Gminy Pabianice dla terenu obejmującego część wsi Bychlew

Na podstawie art. 18 ust. 2 pkt 5 i art. 40 ust. 1 ustawy z dnia 8 marca 1990 r. o samorządzie gminnym (t.j. Dz. U. z 2017 r. poz. 1875) oraz art. 14 ust. 8 i art. 20 ust. 1 ustawy z dnia 27 marca 2003 r. o planowaniu i zagospodarowaniu przestrzennym (t.j. Dz. U. z 2017 r. poz. 1073) oraz w związku z uchwałą Nr XXIX/251/2016 Rady Gminy Pabianice z dnia 26 września 2016 r. w sprawie przystąpienia do zmiany miejscowego planu zagospodarowania przestrzennego Gminy Pabianice dla terenu obejmującego część wsi Bychlew, po stwierdzeniu, iż plan nie narusza ustaleń Zmiany Studium uwarunkowań i kierunków zagospodarowania przestrzennego Gminy Pabianice – uchwała się, co następuje:

Rozdział 1 Przepisy ogólne

§ 1. Przedmiotem uchwały są ustalenia zmiany miejscowego planu zagospodarowania przestrzennego Gminy Pabianice dla terenu obejmującego część wsi Bychlew, zwanego dalej planem wraz z:

- 1) rysunkiem planu stanowiącym załącznik nr 1 do uchwały, sporządzonym w skali 1:1000 wraz z wrysem ze Zmiany Studium Uwarunkowań i Kierunków Zagospodarowania Przestrzennego Gminy Pabianice;
- 2) rozstrzygnięciem o sposobie rozpatrzenia uwag do projektu planu – stanowiącym załącznik nr 2 do uchwały;
- 3) rozstrzygnięciem o sposobie realizacji, zapisanych w planie inwestycji z zakresu infrastruktury technicznej, które należą do zadań własnych gminy oraz o zasadach ich finansowania – stanowiącym załącznik nr 3 do uchwały.

§ 2. Granice obszaru objętego planem oznaczono na rysunku planu stanowiącym załącznik nr 1 do uchwały będącym integralną częścią planu.

§ 3. Ilekroć w uchwale jest mowa o:

- 1) działce budowlanej - należy przez to rozumieć działkę budowlaną w rozumieniu ustawy o planowaniu i zagospodarowaniu przestrzennym;
- 2) ekologicznych źródeł energii – należy przez to rozumieć źródła ciepła, pozyskiwane bezpośrednio z zasobów naturalnych: odnawialnych lub nieodnawialnych, spalanych w instalacjach lub urządzeniach technicznych spełniających standardy emisyjne;
- 3) nieprzekraczalnej linii zabudowy – należy przez to rozumieć oznaczoną na rysunku planu linię wyznaczającą minimalną odległość od linii rozgraniczającej, w jakiej można sytuować budynek, z dopuszczeniem wysunięcia przed linię zabudowy na głębokość do 1,20 m: schodów zewnętrznych, balkonów, tarasów, wy-

kuszy, windy dla osób niepełnosprawnych, podjazdów dla wózków, przy czym nie dotyczy to obiektów małej architektury;

- 4) nadzorze archeologicznym – należy przez to rozumieć rodzaj badań archeologicznych polegających na obserwacji i analizie nawarstwień mających na celu odkrycie i rozpoznanie zabytku archeologicznego w wykopach budowlanych podczas realizacji robót ziemnych lub przy dokonywaniu zmiany charakteru dotychczasowej działalności wiążącej się z naruszeniem struktury gruntu;
- 5) planie – należy przez to rozumieć miejscowy plan zagospodarowania przestrzennego, którego ustalenia zawarte są w niniejszej uchwale;
- 6) przepisach odrębnych – należy przez to rozumieć obowiązujące ustawy wraz z aktami wykonawczymi;
- 7) podstawowym przeznaczeniu terenu – należy przez to rozumieć rodzaj przeznaczenia terenu, który - w wyniku realizacji ustaleń planu - dominuje w terenie wydzielonym liniami rozgraniczającymi, i któremu powinny być podporządkowane inne sposoby użytkowania terenu;
- 8) uzupełniającym przeznaczeniu terenu – należy przez to rozumieć rodzaj przeznaczenia terenu, który uzupełnia lub wzbogaca przeznaczenie podstawowe i zajmuje – o ile ustalenia szczegółowe nie stanowią inaczej – nie więcej niż 40% powierzchni terenu zagospodarowanego zgodnie z jego podstawowym przeznaczeniem;
- 9) rysunku planu – należy przez to rozumieć rysunek miejscowego planu zagospodarowania przestrzennego stanowiący integralną część jego ustaleń, określony w § 1 ust 1 pkt 1 uchwały;
- 10) terenie – należy przez to rozumieć wydzieloną w planie jednostkę o określonym przeznaczeniu i zasadach zagospodarowania, wyznaczoną na rysunku planu liniami rozgraniczającymi;
- 11) uchwale – należy przez to rozumieć niniejszą uchwałę Rady Gminy Pabianice;
- 12) źródłach energii odnawialnej – należy przez to rozumieć takie źródła, które są wymienione w przepisach odrębnych o odnawialnych źródłach energii;
- 13) źródłach energii nieodnawialnej – należy przez to rozumieć źródła inne niż źródła energii odnawialnej, takie, których zasoby są ograniczone i które wyczerpują się w miarę eksploatacji. Do tej kategorii zaliczamy wszystkie paliwa kopalne: wszystkie energetyczne odmiany węgla, ropę naftową, gaz ziemny, torf.

§ 4. 1. W planie określa się:

- 1) przeznaczenie terenów oraz linie rozgraniczające tereny o różnym przeznaczeniu lub różnych zasadach zagospodarowania;
- 2) zasady ochrony i kształtowania ładu przestrzennego;
- 3) zasady ochrony środowiska, przyrody i dziedzictwa kulturowego;
- 4) parametry i wskaźniki kształtowania zabudowy oraz zagospodarowania terenów, w tym linie zabudowy i gabaryty obiektów oraz wskaźniki intensywności zabudowy;
- 5) szczegółowe zasady i warunki scalania i podziału nieruchomości;
- 6) zasady modernizacji, rozbudowy i budowy systemów komunikacji i infrastruktury technicznej;
- 7) stawkę procentową, na podstawie której ustala się opłatę, o której mowa w ustawie o planowaniu i zagospodarowaniu przestrzennym.

2. W planie nie określa się:

- 1) granic i sposobów zagospodarowania terenów podlegających ochronie na podstawie przepisów odrębnych, terenów górniczych, a także obszarów szczególnego zagrożenia powodzią, obszarów osuwania się mas ziemnych, krajobrazów priorytetowych określonych w audycie krajobrazowym oraz w planach zagospodarowania przestrzennego województwa;
- 2) zasad ochrony zabytków oraz dóbr kultury współczesnej;
- 3) terenów z zakazem zabudowy;
- 4) wymagań wynikających z potrzeb kształtowania przestrzeni publicznych;

5) sposobu i terminu tymczasowego zagospodarowania, urządzenia i użytkowania terenów z uwagi na niewystępowanie powyższych na obszarze objętym planem.

§ 5. 1. Następujące oznaczenia graficzne na rysunku planu są oznaczeniami obowiązującymi:

- 1) granice obszaru objętego planem;
- 2) linie rozgraniczające tereny o różnym przeznaczeniu lub różnych zasadach zagospodarowania;
- 3) linie zabudowy;
- 4) zasięg strefy ochrony archeologicznej;
- 5) symbol określający przeznaczenie terenu.

2. Pozostałe oznaczenia na rysunku planu – inne niż wymienione w ust. 1 mają charakter informacyjny.

§ 6. Ustala się następujące oznaczenie określające podstawową formę przeznaczenia i zagospodarowania terenu: MN – teren zabudowy mieszkaniowej jednorodzinnej.

Rozdział 2

Ustalenia ogólne dotyczące zasad zagospodarowania i użytkowania terenu, zasad ochrony i kształtowania ładu przestrzennego, ochrony środowiska, przyrody i dziedzictwa kulturowego na obszarze objętym planem

§ 7. Dla całego obszaru objętego planem ustala się:

- 1) w zakresie zasad zagospodarowania terenów:
 - a) realizację zabudowy zgodnie z liniami zabudowy wyznaczonymi na rysunku planu,
 - b) możliwość lokalizacji stacji transformatorowych w pasie pomiędzy linią zabudowy a linią rozgraniczającą terenu;
- 2) w zakresie zasad kształtowania zabudowy:
 - a) realizację zewnętrznych części budynków z zakazem użycia materiałów z tworzyw sztucznych typu „siding”,
 - b) realizację budynków gospodarczych i garaży wolnostojących, o wykończeniu elewacji i kolorystyce nawiązujących do budynku podstawowego,
 - c) możliwość lokalizacji zabudowy o przeznaczeniu podstawowym bezpośrednio w granicy nieruchomości, których szerokość jest mniejsza lub równa 16 m;
- 3) zakaz realizacji obiektów i budowli o wysokości 50,0 m n.p.t. i wyższych;
- 4) realizację zabudowy w oparciu o wskaźniki intensywności zabudowy określone w Rozdziale 5 za wyjątkiem obiektów określonych według przepisów odrębnych.

§ 8. W zakresie ochrony środowiska i przyrody:

- 1) zakaz realizacji przedsięwzięć mogących zawsze znacząco oraz mogących potencjalnie znacząco oddziaływać na środowisko – za wyjątkiem dróg i infrastruktury technicznej;
- 2) w zakresie ochrony akustycznej – obowiązek zachowania dopuszczalnych poziomów hałasu w środowisku, określonych w przepisach odrębnych, dla terenu oznaczonego MN, jak dla zabudowy mieszkaniowej jednorodzinnej.

§ 9. W zakresie dziedzictwa kulturowego: na obszarze strefy ochrony archeologicznej od zabytku archeologicznego AZP 69-50 (znajdującego się poza obszarem objętym planem) nakazuje się przeprowadzenie badań archeologicznych w formie nadzoru archeologicznego przy realizacji robót ziemnych lub dokonaniu zmiany dotychczasowej działalności wiążącej się z naruszeniem struktury gruntu, z uzyskaniem pozwolenia, zgodnie z przepisami odrębnymi.

Rozdział 3

Zasady modernizacji, rozbudowy i budowy systemów komunikacji i infrastruktury technicznej

§ 10. Ustala się podstawową obsługę komunikacyjną obszaru za pośrednictwem istniejącej drogi gminnej nr 108274E, znajdującej się poza obszarem objętym planem.

§ 11. W zakresie zaopatrzenia w wodę ustala się:

- 1) zaopatrzenie dla celów bytowo-gospodarczych i przeciwpożarowych z gminnej sieci wodociągowej;
- 2) wyposażenie sieci wodociągowej w hydranty do celów przeciwpożarowych;
- 3) zaopatrzenie z indywidualnych ujęć wód na warunkach określonych w przepisach odrębnych.

§ 12. W zakresie kanalizacji sanitarnej ustala się:

- 1) odprowadzenie ścieków do sieci kanalizacji sanitarnej po jej wybudowaniu;
- 2) możliwość korzystania z atestowanych zbiorników bezodpływowych, do czasu zapewnienia możliwości odprowadzenia ścieków do sieci kanalizacji gminnej, z obowiązkiem podłączenia się do niej po jej rozbudowie;
- 3) możliwość stosowania przydomowych oczyszczalni ścieków, przy spełnieniu wymagań określonych w przepisach odrębnych;
- 4) zakaz odprowadzania nieoczyszczonych ścieków do wód powierzchniowych oraz do gruntu.

§ 13. W zakresie kanalizacji deszczowej ustala się:

- 1) zagospodarowanie wód opadowych na działce budowlanej, z wykorzystaniem naturalnej retencji gruntu, również poprzez budowę zbiorników wodnych, zgodnie z przepisami odrębnymi – z zakazem ich wyprawiania i zakłócania stosunków wodnych na terenach działek sąsiednich;
- 2) odprowadzenie wód opadowych i roztopowych do sieci kanalizacji deszczowej po jej wybudowaniu;
- 3) oczyszczanie ścieków opadowych według przepisów odrębnych.

§ 14. W zakresie gospodarki odpadami ustala się:

- 1) obowiązek zbiórki odpadów w wyznaczonych miejscach na terenie nieruchomości, na której są wytwarzane, zgodnie z przepisami odrębnymi;
- 2) selektywną zbiórkę odpadów z zachowaniem obowiązujących na terenie gminy regulacji w tym zakresie.

§ 15. W zakresie zasilania w energię elektryczną ustala się:

- 1) zasilanie za pośrednictwem istniejącej linii elektroenergetycznej, przebiegającej poza obszarem objętym planem;
- 2) przyłączenie indywidualne na warunkach określonych w przepisach odrębnych;
- 3) lokalizację stacji trafo SN/nn poza liniami rozgraniczającymi dróg, na wydzielonych działkach z bezpośrednim dostępem do drogi publicznej lub za pośrednictwem drogi wewnętrznej.

§ 16. W zakresie zaopatrzenia w energię cieplną ustala się: obowiązek zaopatrzenia w ciepło z lokalnych lub indywidualnych źródeł ciepła, z obowiązkiem stosowania instalacji lub urządzeń spełniających standardy emisyjne, w których stosuje się ekologiczne nośniki energii, z zaleceniem stosowania odnawialnych źródeł energii o mocy do 100 kW, zgodnie z przepisami odrębnymi z zakresu energetyki oraz ochrony środowiska, za wyjątkiem turbin wiatrowych.

§ 17. W zakresie telekomunikacji ustala się:

- 1) obsługę z sieci istniejącej oraz projektowanej;
- 2) obsługę abonentów realizowaną za pośrednictwem indywidualnych przyłączy na warunkach określonych w przepisach odrębnych.

Rozdział 4

Zasady i warunki scalania i podziału nieruchomości

§ 18. W zakresie szczegółowych zasad i warunków scalania i podziału nieruchomości ustala się:

- 1) brak wskazania nieruchomości objętych obowiązkiem przeprowadzenia scalenia i podziału;
- 2) możliwość przeprowadzenia scalenia a następnie podziału nieruchomości – zgodnie z regulacją wynikająca z przepisów odrębnych oraz z zachowaniem parametrów jak dla nowych działek budowlanych, o których mowa w § 20.

§ 19. 1. Warunkiem wydzielenia nowych działek budowlanych jest zapewnienie im dostępu do drogi publicznej w rozumieniu przepisów odrębnych oraz możliwości obsługi infrastrukturą techniczną na warunkach określonych niniejszym planem.

2. Ustalenia niniejszego rozdziału oraz ustalenia szczegółowe dla terenu w zakresie parametrów nowych działek budowlanych, nie dotyczą podziałów dokonywanych w celu sytuowania urządzeń infrastruktury technicznej, wyznaczania linii rozgraniczających dróg, podziałów dokonywanych w celu regulacji stanu prawnego i poprawy istniejącego zagospodarowania oraz innych dokonywanych na podstawie odrębnych przepisów.

3. Dla dokonywania podziałów na nowe działki budowlane ustala się: przebieg linii podziału sięgających linii rozgraniczających dróg taki sam jak istniejących granic działki, która podlega podziałowi lub do nich prostopadły.

Rozdział 5

Ustalenia szczegółowe dotyczące poszczególnych terenów

§ 20. Dla terenu oznaczonego symbolem MN ustala się:

- 1) przeznaczenie terenu:
 - a) jako przeznaczenie podstawowe – teren zabudowy mieszkaniowej jednorodzinnej, garaże i budynki gospodarcze,
 - b) jako przeznaczenie uzupełniające – zabudowa usługowa,
 - c) możliwość lokalizowania sieci i urządzeń infrastruktury technicznej i drogowej, zieleni;
- 2) w zakresie zasad zagospodarowania terenu:
 - a) lokalizowanie zabudowy zgodnie z przebiegiem linii zabudowy oznaczonej na rysunku planu,
 - b) dopuszcza się możliwość zabudowy mieszkaniowej bliźniaczej,
 - c) minimalny udział powierzchni biologicznie czynnej: 40% powierzchni działki budowlanej,
 - d) maksymalny udział powierzchni zabudowy: 60% powierzchni działki budowlanej,
 - e) wskaźniki intensywności zabudowy dla działki budowlanej:
 - minimalny: 0,05,
 - maksymalny: 0,8;
- 3) w zakresie zasad kształtowania zabudowy:
 - a) maksymalna wysokość:
 - zabudowa mieszkaniowa i usługowa nieprzekraczająca 10 m,
 - zabudowa garażowa i gospodarcza nieprzekraczająca 5 m,
 - b) dachy:
 - dla zabudowy mieszkaniowej i usługowej: dachy dwu- lub wielospadowe, o kącie nachylenia połaci od 15° do 45° oraz dachy płaskie,
 - dla zabudowy garażowej i gospodarczej: dachy o kącie nachylenia połaci do 45° oraz dachy płaskie;

- 4) w zakresie zasad podziału nieruchomości - możliwość dokonywania podziałów na nowe działki budowlane, przy zachowaniu ustaleń Rozdziału 4 uchwały oraz parametrów:
- a) szerokości frontu wynoszącej co najmniej 16 m,
 - b) powierzchni wynoszącej co najmniej 600 m²;
- 5) w zakresie zapewnienia miejsc parkingowych (w tym postojowych jak i garażowych) dla nowych inwestycji, ustala się:
- a) dla zabudowy mieszkaniowej jednorodzinnej co najmniej 2 miejsca na każde mieszkanie,
 - b) dla zabudowy usługowej co najmniej 1 miejsce na każde 50 m² powierzchni użytkowej obiektu.

Rozdział 6 **Ustalenia końcowe**

§ 21. 1. Określa się wysokość stawki procentowej służącej naliczeniu jednorazowej opłaty z tytułu wzrostu wartości nieruchomości w wyniku uchwalenia planu dla terenu oznaczonego MN na 30%.

2. Dla pozostałych terenów, przeznaczonych pod realizację celów publicznych – powyższej stawki nie ustala się.

§ 22. Dla obszaru objętego niniejszym planem, tracą moc ustalenia miejscowego planu zagospodarowania przestrzennego przyjętego Uchwałą Nr XX/134/2004 z dnia 28 kwietnia 2004 r.

§ 23. Uchwała podlega ogłoszeniu w Dzienniku Urzędowym Województwa Łódzkiego.

§ 24. Wykonanie uchwały powierza się Wójtowi Gminy Pabianice.

§ 25. Uchwała wchodzi w życie po 14 dniach od daty ogłoszenia jej w Dzienniku Urzędowym Województwa Łódzkiego.

Przewodniczący Rady Gminy Pabianice

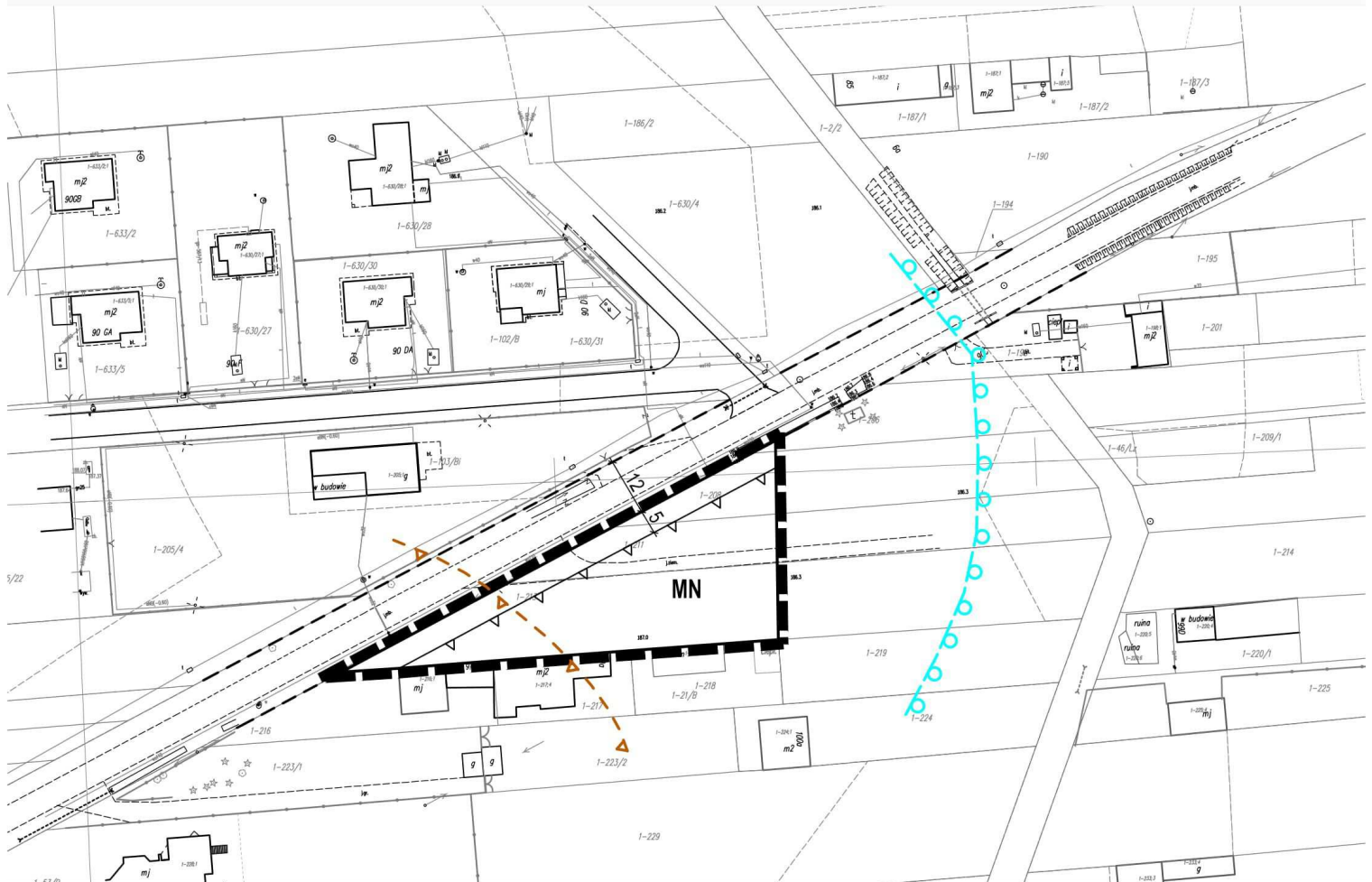
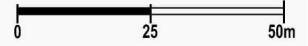
Marek Muszczak

ZMIANA Miejscowego Planu Zagospodarowania Przestrzennego Gminy Pabianice dla terenu obejmującego część wsi Bychlew

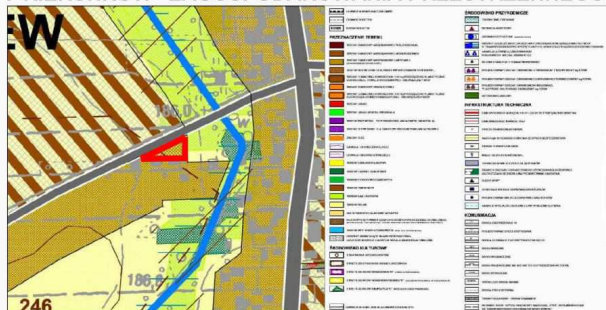
RYSUNEK PLANU

Załącznik Nr 1 do Uchwały Nr XLVII/435/2017 Rady Gminy Pabianice z dnia 27 listopada 2017 r.

SKALA 1 : 1000



WYRYS ZE ZMIANY STUDIUM UWARUNKWAŃ I KIERUNKÓW ZAGOSPODAROWANIA PRZESTRZENNEGO



GRANICA OBSZARU OBJĘTEGO PLANEM

MAPA ZASADNICZA WYDANA PRZEZ STAROSTĘ PABIANICKIEGO, LICENCJA NR GK.6642.26.2017_1008_CL1

OZNACZENIA OBOWIĄZUJĄCE

- GRANICA OBSZARU OBJĘTEGO PLANEM
- LINIE ROZGRANICZAJĄCE TERENY O RÓŻNYM PRZEZNACZENIU LUB RÓŻNYCH ZASADACH ZAGOSPODAROWANIA
- NIEPRZEKRACZALNE LINIE ZABUDOWY
- TEREN ZABUDOWY MIESZKANIOWEJ JEDNORODZINNEJ
- STREFA OCHRONY ARCHEOLOGICZNEJ

OZNACZENIA INFORMACYJNE

- LINIE ROZGRANICZAJĄCE DRÓG POZA OBSZAREM OBJĘTYM PLANEM
- ZASIĘG BEZPOŚREDNIEGO ZAGROŻENIA POWODZIĄ

PRACOWNIA TEREN

EWA KRAKOWSKA UPR.URB. NR 1099/90
90-448 ŁÓDŹ
UL. ŻWIRKI 1C LOK. 3

LISTOPAD 2017