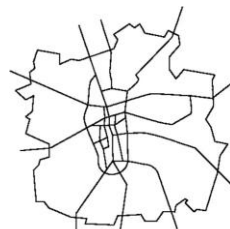


T E R E N

SPÓŁKA Z O.O.

**PRZEDSIĘBIORSTWO ZAGOSPODAROWANIA MIAST I OSIEDLI
URBAN DEVELOPMENT ENTERPRISE LTD**



90-105 ŁÓDŹ, ul. PIOTRKOWSKA 56, POLAND, tel./fax 632-02-83, 633-56-58, 632-75-53, e-mail: biuro@teren-urbanistyka.pl

**PROGNOZA ODDZIAŁYWANIA NA ŚRODOWISKO DO PROJEKTU
ZMIANY MIEJSCOWEGO PLANU ZAGOSPODAROWANIA PRZESTRZENNEGO
GMINY PABIANICE DLA TERENU OBEJMUJĄCEGO CZĘŚĆ WSI BYCHLEW**

ETAP: WYŁOŻENIE DO PUBLICZNEGO WGLĄDU

Temat: ZMIANA MIEJSCOWEGO PLANU ZAGOSPODAROWANIA
PRZESTRZENNEGO GMINY PABIANICE DLA TERENU OBEJMUJĄCEGO
CZĘŚĆ WSI BYCHLEW

Nazwa opracowania: Prognoza oddziaływania na środowisko

Umowa: z dnia 18 lutego 2015 r.

Zleceniodawca: Gmina Pabianice

Autor opracowania: mgr Natalia Mackiewicz

- wrzesień 2015 -

SPIS TREŚCI

1. WSTĘP	5
2. PODSTAWA PRAWNA	5
2.1. WARUNKI, JAKIM POWINNA ODPOWIEDAĆ PROGNOZA ODDZIAŁYWANIA NA ŚRODOWISKO DOTYCZĄCA PROJEKTÓW MIEJSCOWYCH PLANÓW ZAGOSPODAROWANIA PRZESTRZENNEGO	6
2.2. GŁÓWNE CELE DOKUMENTU I ZAKRES OPRACOWANIA.....	8
2.3. INFORMACJA O METODACH ZASTOSOWANYCH PRZY SPORZĄDZANIU PROGNOZY	8
3. CHARAKTERYSTYKA I FUNKCJONOWANIE ŚRODOWISKA PRZYRODNICZEGO TERENU OBJĘTEGO PROGNOZĄ.....	9
3.1. POŁOŻENIE ADMINISTRACYJNE I FIZYCZNO-GEOGRAFICZNE	9
3.2. BUDOWA GEOLOGICZNA	10
3.3. RZĘBA POWIERZCHNI	11
3.4. WARUNKI KLIMATYCZNE	11
3.5. WODY POWIERZCHNIOWE.....	12
3.6. WODY PODZIEMNE	13
3.7. GLEBY	13
3.8. SZATA ROŚLINNA	14
3.9. ŚWIAT ZWIERZĘCY	14
3.10. DZIEDZICTWO I ZASOBY KULTUROWE	15
4. STAN ŚRODOWISKA PRZYRODNICZEGO.....	15
4.1. ZANIECZYSZCZENIE WÓD POWIERZCHNIOWYCH.....	15
4.2. ZANIECZYSZCZENIE WÓD PODZIEMNYCH	15
4.3. STAN ZANIECZYSZCZENIA POWIETRZA	16
4.4. ZAGROŻENIE HAŁASEM I PROMIENIOWANIEM ELEKTROENERGETYCZNYM	17
4.5. ZAGROŻENIE ŚRODOWISKA PRZEZ ODPADY	18
5. OCENA SKUTKÓW DLA ŚRODOWISKA WYNIKAJĄCYCH Z PRZYSZŁEGO PRZEZNACZENIA TERENÓW W PROJEKCIE MIEJSCOWEGO PLANU ZAGOSPODAROWANIA PRZESTRZENNEGO	18
5.1. W ZAKRESIE EMISJI ZANIECZYSZCZEŃ DO POWIETRZA ATMOSFERYCZNEGO	18
5.2. W ZAKRESIE EMISJI ZANIECZYSZCZEŃ DO WÓD LUB DO ZIEMI	19
5.3. W ZAKRESIE ZAGROŻENIA ODPADAMI I ZANIECZYSZCZENIA GLEBY LUB ZIEMI	19
5.4. W ZAKRESIE WYKORZYSTYWANIA ZASOBÓW ŚRODOWISKA I NIEKORZYSTNEGO PRZEKSZTAŁCANIA TERENU	20
5.5. W ZAKRESIE EMITOWANIA HAŁASU I PÓL ELEKTROMAGNETYCZNYCH.....	20
5.6. W ZAKRESIE WYSTĘPOWANIA POWAŻNYCH AWARII.....	21
6. OCENA SKUTKÓW REALIZACJI USTALEŃ PROJEKTU MIEJSCOWEGO PLANU ZAGOSPODAROWANIA NA CAŁOŚĆ ELEMENTÓW ŚRODOWISKA W ICH WZAJEMNYM POWIĄZANIU.....	21
6.1. W ZAKRESIE OCENY STANU I FUNKCJONOWANIA ŚRODOWISKA WYNIKAJĄCEGO Z UWARUNKOWAŃ OKREŚLONYCH W OPRACOWANIU EKOFIZJOGRAFICZNYM ORAZ TENDENCJI DO ZMIAN PRZY BRAKU REALIZACJI USTALEŃ PROJEKTU PLANU	22
6.2. W ZAKRESIE OCENY ZAGROŻEŃ DLA ŚRODOWISKA Z UWZGLĘDNIENIEM WPŁYWU NA ZDROWIE LUDZI, KTÓRE MOGĄ POWSTAWAĆ NA TERENIE OBJĘTYM PROJEKTEM PLANU LUB INNYCH TERENACH.....	22
6.3. W ZAKRESIE SKUTKÓW DLA ISTNIEJĄCYCH FORM OCHRONY PRZYRODY, OBSZARÓW CHRONIONYCH LUB ZMIAN W KRAJOBRAZIE	23
6.4. W ZAKRESIE ZGODNOŚCI Z PRZEPISAMI PRAWA OCHRONY ŚRODOWISKA.....	24

6.5. W ZAKRESIE TRANSGRANICZNEGO ODDZIAŁYWANIA NA ŚRODOWISKO, ROZWIĄZAŃ ALTERNATYWNYCH ORAZ METODY ZASTOSOWANEJ PRZY SPORZĄDZANIU PROGNOZY	24
7. STRESZCZENIE W JĘZYKU NIESPECJALISTYCZNYM.....	24
8. INFORMACJA O RODZAJACH DOKUMENTÓW UWZGLĘDNIONYCH PRZY SPORZĄDZANIU PROGNOZY	25

1. WSTĘP

Podstawą opracowania jest umowa z dnia 18 lutego 2015 r. zawarta między Gminą Pabianice a Przedsiębiorstwem Zagospodarowania Miast i Osiedli „TEREN” Sp. z o.o. na wykonanie projektu zmiany miejscowego planu zagospodarowania przestrzennego Gminy Pabianice dla terenu obejmującego część wsi Bychlew wraz z prognozą oddziaływania na środowisko.

2. PODSTAWA PRAWNA

Podstawą sporządzenia prognozy oddziaływania na środowisko jest Ustawa z dnia 3 października 2008 r. o udostępnianiu informacji o środowisku i jego ochronie, udziale społeczeństwa w ochronie środowiska oraz ocenach oddziaływania na środowisko (Dz. U. 2013.1235 j.t.).

Prognozę oddziaływania na środowisko stworzono w powiązaniu z następującymi dokumentami, w oparciu o zawarte w nich ustalenia:

- Opracowanie ekofizjograficzne dla potrzeb projektu zmiany miejscowego planu zagospodarowania przestrzennego Gminy Pabianice dla terenu obejmującego część wsi Bychlew, Przedsiębiorstwo Zagospodarowania Miast i Osiedli „Teren” Sp. z o.o., Łódź, 2015 r.;
- Projekt zmiany miejscowego planu zagospodarowania przestrzennego Gminy Pabianice dla terenu obejmującego część wsi Bychlew, Przedsiębiorstwo Zagospodarowania Miast i Osiedli „Teren” Sp. z o.o., Łódź, 2015 r.;
- Zmiana studium uwarunkowań i kierunków zagospodarowania przestrzennego Gminy Pabianice uchwalona uchwałą Nr XLIX/404/2014 z 28 kwietnia 2014 r. Rady Miejskiej w Pabianicach.

2.1. Metody analizy skutków realizacji postanowień projektowanego dokumentu oraz częstotliwość jej przeprowadzania

Zgodnie z art. 32 ustawy z dnia 27 marca 2003 r. o planowaniu i zagospodarowaniu przestrzennym w celu oceny aktualności planów miejscowych wójt, burmistrz lub prezydent miasta jest zobowiązany do dokonania analizy zmian w zagospodarowaniu przestrzennym gminy, ocenia postępy w opracowywaniu planów miejscowych i opracowuje wieloletnie programy ich sporządzania w nawiązaniu do ustaleń studium, co najmniej raz w czasie kadencji rady gminy. Rada gminy podejmuje uchwałę w sprawie aktualności studium i planów miejscowych, a w przypadku uznania ich za nieaktualne, w całości lub w części, podejmuje działania mające na celu zmianę planu zagospodarowania przestrzennego w takim trybie, w jakim jest on uchwalany.

2.2. Warunki, jakim powinna odpowiadać prognoza oddziaływania na środowisko dotycząca projektów miejscowych planów zagospodarowania przestrzennego

Zgodnie z ustawą z dnia 3 października 2008 r. o udostępnianiu informacji o środowisku i jego ochronie, udziale społeczeństwa w ochronie środowiska oraz ocenach oddziaływania na środowisko (Dz. U. 2013.1235 j.t.), prognoza sporządzana dla potrzeb postępowania w sprawie oddziaływania na środowisko projektów miejscowych planów zagospodarowania przestrzennego powinna określać i oceniać między innymi skutki wpływu realizacji ustaleń projektu miejscowego planu zagospodarowania przestrzennego na elementy środowiska przyrodniczego oraz dobra materialne, a także skutki, które mogą wyniknąć z projektowanego przeznaczenia terenów.

Ustala się, iż prognoza powinna obejmować obszar objęty projektem miejscowego planu zagospodarowania przestrzennego wraz z obszarami pozostającymi w zasięgu oddziaływania wynikającego z realizacji ustaleń miejscowego planu. Zatem obszar objęty prognozą nie może być mniejszy od obszaru objętego miejscowym planem zagospodarowania przestrzennego, co jest konieczne zważywszy na wzajemne powiązania poszczególnych elementów środowiska.

Zakres i stopień szczegółowości informacji wymaganych w prognozie – został określony przez Regionalnego Dyrektora Ochrony Środowiska w Łodzi pismem znak: WOOŚ-II.411.39.2015.MG2 z dnia 2 marca 2015 r. oraz Państwowego Powiatowego Inspektora Sanitarnego pismem znak: PPIS-Pb-ZNS-471/04/15 z dnia 24 lutego 2015 r.

Poniżej przedstawiono zakres sporządzonej prognozy w oparciu o art. 51 ust 2 ustawy ze wskazaniem treści zawartych w niniejszym dokumencie:

OZNACZENIE ARTYKUŁU USTAWY	ZAKRES PROGNOZY	WSKAZANIE TREŚCI ZAWARTYCH W OPRACOWANYM DOKUMENCIE (ROZDZIAŁ)
art.51. ust 2 pkt 1 lit a	informacje o zawartości, głównych celach projektowanego dokumentu oraz jego powiązaniach z innymi dokumentami	2
art.51. ust 2 pkt 1 lit b	informacje o metodach zastosowanych przy sporządzaniu prognozy,	2.3
art.51. ust 2 pkt 1 lit c	propozycje dotyczące przewidywanych metod analizy skutków realizacji postanowień projektowanego dokumentu oraz częstotliwości jej	2

	przeprowadzania	
art.51. ust 2 pkt 1 lit d	informacje o możliwym transgranicznym oddziaływaniu na środowisko	6.5
art.51. ust 2 pkt 1 lit e	streszczenie sporządzone w języku niespecjalistycznym	7
art.51. ust 2 pkt 2 lit a	określenie, analiza i ocena istniejącego stanu środowiska oraz potencjalnych zmian tego stanu w przypadku braku realizacji projektowanego dokumentu	od 4.1 do 4.5 6.1
art.51. ust 2 pkt 2 lit b	określenie, analiza i ocena stanu środowiska na obszarach objętych przewidywanym znaczącym oddziaływaniem	od 5.1 do 5.6
art.51. ust 2 pkt 2 lit c	istniejące problemy ochrony środowiska istotne z punktu widzenia realizacji projektowanego dokumentu, w szczególności dotyczące obszarów podlegających ochronie na podstawie ustawy z dnia 16 kwietnia 2004 r. o ochronie przyrody	6.3
art.51. ust 2 pkt 2 lit d	cele ochrony środowiska ustanowione na szczeblu międzynarodowym, wspólnotowym i krajowym, istotne z punktu widzenia projektowanego dokumentu, oraz sposoby, w jakich te cele i inne problemy środowiska zostały uwzględnione podczas opracowywania dokumentu	6.3
art.51. ust 2 pkt 2 lit e	przewidywane znaczące oddziaływania, w tym oddziaływania bezpośrednie, pośrednie, wtórne, skumulowane, krótkoterminowe, średnioterminowe i długoterminowe, stałe i chwilowe oraz pozytywne i negatywne, na cele i przedmiot ochrony obszaru Natura 2000 oraz integralność tego obszaru, a także na środowisko	5.1 do 5.6 6.2 do 6.3
art.51. ust 2 pkt 3 lit a	przedstawienie rozwiązań mających na celu zapobieganie, ograniczanie lub kompensację przyrodniczą negatywnych oddziaływań na środowisko, mogących być rezultatem realizacji projektowanego dokumentu, w szczególności na cele i przedmiot ochrony obszaru Natura 2000 oraz integralność tego obszaru	6.3
art.51. ust 2 pkt 3 lit b	przedstawienie rozwiązań alternatywnych do rozwiązań zawartych w projektowanym dokumencie wraz z uzasadnieniem ich wyboru	6.3

	oraz opis metod dokonania oceny prowadzącej do tego wyboru albo wyjaśnienie braku rozwiązań alternatywnych, w tym wskazania napotkanych trudności wynikających z niedostatków techniki lub luk we współczesnej wiedzy	
--	---	--

2.3. Główne cele dokumentu i zakres opracowania

Celem opracowania jest określenie rodzaju, stopnia oraz zasięgu przestrzennego zmian środowiska, wywołanych przez zagospodarowanie terenu ustalone przez nowe zapisy planu miejscowego.

Prognoza ma za zadanie:

- określić pojawiające się zagrożenia wynikające z dopuszczenia przez plan nowych sposobów użytkowania terenów,
- sprawdzić, czy zostały uwzględnione uwarunkowania środowiskowe,
- ocenić skutki wynikające z realizacji projektowanych zamierzeń,
- sprawdzić, czy przyjęte sposoby zapobiegania i ograniczania negatywnego oddziaływania przyczyniają się do jego zmniejszenia,
- sprawdzić w jakim stopniu proponowany sposób zagospodarowania może naruszać zasady prawidłowej gospodarki zasobami.

Celem regulacji zawartych w ustaleniach projektu zmiany planu jest:

- określenie przeznaczenia terenów oraz ustalenie zasad ich zagospodarowania, z poszanowaniem walorów przyrodniczych i krajobrazowych;
- ustalenie zasad ochrony i kształtowania ładu przestrzennego;
- zapewnienie poprawy warunków zagospodarowania terenu.

2.4. Informacja o metodach zastosowanych przy sporządzaniu prognozy

Prognoza oddziaływania na środowisko przyrodnicze do projektu miejscowego planu zagospodarowania przestrzennego została opracowana metodą porównawczą, zgodnie z wytycznymi Instytutu Ochrony Środowiska.

Metoda opracowania polega na:

- określeniu stanu środowiska na terenie objętym planem i terenach otaczających,
- ocenie projektowanych zmian w aspekcie wpływu ustaleń na stan środowiska,
- ocenie zgodności projektowanych rozwiązań z zasadami zrównoważonego rozwoju i aktualnymi aktami prawnymi.

Stan środowiska określono na podstawie prac terenowych, specjalistycznych pomiarów, opracowań naukowych, danych z instytucji

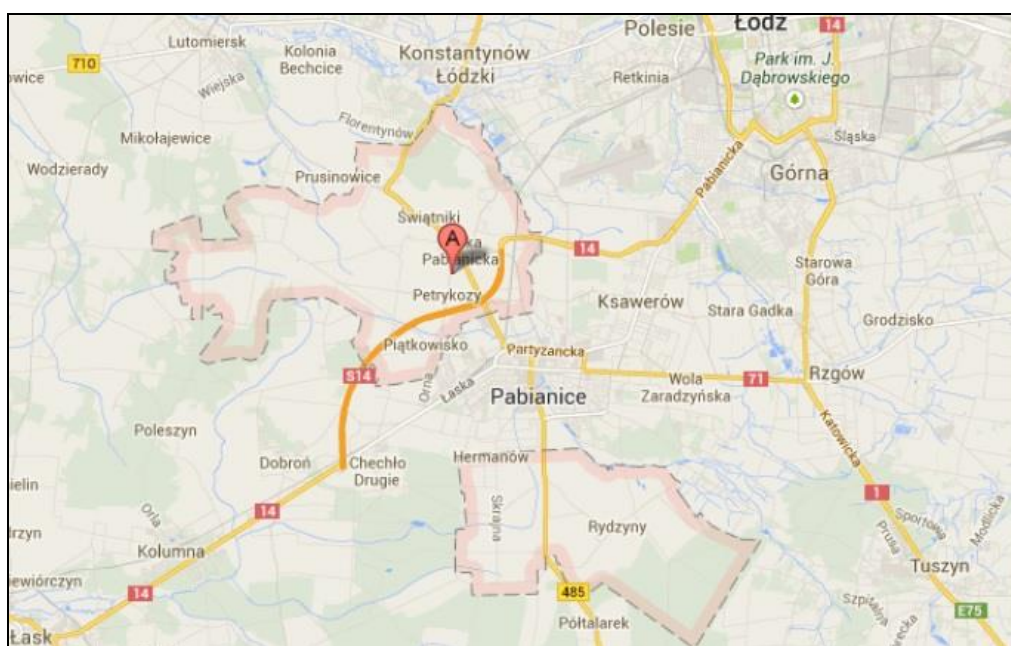
państwowych oraz materiałów archiwalnych. Zestawienie innych wykorzystanych publikacji podano na zakończenie opracowania.

3. CHARAKTERYSTYKA I FUNKCJONOWANIE ŚRODOWISKA PRZYRODNICZEGO TERENU OBJĘTEGO PROGNOZĄ

Mając na uwadze, iż jednym z dokumentów, na podstawie których sporządzono projekt zmiany miejscowego planu zagospodarowania przestrzennego, jak i niniejszą prognozę, jest aktualne opracowanie ekofizjograficzne (dla potrzeb projektu zmiany miejscowego planu zagospodarowania), w którym dokonano szczegółowej analizy charakterystyki i funkcjonowania środowiska na terenie objętym planem – w rozdziale niniejszym ujęta została jedynie synteza tych zagadnień.

3.1. Położenie administracyjne i fizyczno-geograficzne

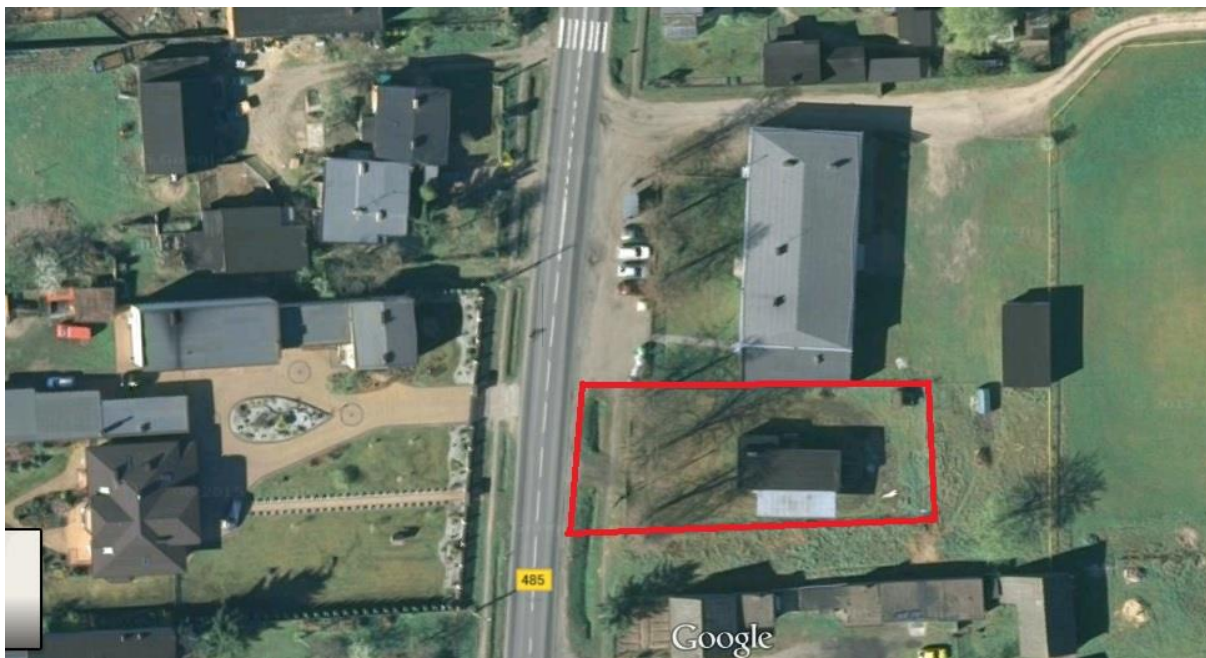
Gmina Pabianice położona jest w woj. łódzkim, w powiecie pabianickim. Jej powierzchnia wynosi 8 769 ha. Składa się z dwóch odrębnych części położonych wokół miasta Pabianice – siedziby powiatu i siedziby władz gminy miejskiej Pabianice.



Lokalizacja gminy Pabianice (źródło: mapy Google)

W skład gminy wchodzi 18 sołectw, w skład których wchodzi 23 wsie: Bychlew, Gorzew, Górka Pabianicka, Hermanów, Jadwinin, Janowice, Konin, Kudrowice, Pawlikowice, Petrykozy, Piątkowisko, Rydzyny, Szynkielew, Świątniki, Terenin, Wola Żytowska, Żytowice, Władysławów, Wysieradz, Huta Janowska, Majówka, Osiedle Petrykozy, Porszewice.

Obszar objęty projektem zmiany miejscowego planu zagospodarowania znajduje się w południowej części gminy, w miejscowości Bychlew. Teren ma kształt prostokąta i jest zlokalizowany po wschodniej stronie drogi wojewódzkiej nr 485, znajdującej się poza obszarem objętym projektem zmiany planu.



Lokalizacja obszaru objętego zmianą planu (źródło: mapy Google)

Według regionalizacji fizyczno – geograficznej Polski J. Kondrackiego i A. Rychlinga gmina Pabianice (jak i teren objęty projektem zmiany planu) położona jest w prowincji Niżu Środkowoeuropejskiego, podprowincji Niziny Środkowopolskiej, makroregionie Nizina Południowowielkopolska, mezoregionie Wysoczyzna Łaska (318.19). Wysoczyzna jest zdenudowaną peryglacialnie równiną morenową, położoną na wschód od Kotliny Sieradzkiej, na południe od Kotliny Kolskiej, na zachód od Wzniesień Łódzkich i na północ od Kotliny Szczercowskiej. Rozcinają ją doliny Grabi, Pichny, Neru i górnej Bzury.

3.2. Budowa geologiczna

Na budowę geologiczną całego powiatu pabianickiego miały głównie wpływ procesy sedymentacyjne i tektoniczne. Gmina Pabianice położona jest w obrębie niecki łódzkiej, którą na obszarze powiatu wypełniają utwory kredowe o miąższości dochodzącej do 2200 m. Są to piaskowce, piaski, mułowce i iłowce dolnokredowe oraz wapienno - margliste skały górnokredowe. Dominujące są gliny zwałowe, lokalnie występują piaski gliniaste oraz utwory wodnolodowcowe piaszczysto - żwirowe. Doliny rzeczne w obrębie terasy zalewowej wypełnione są piaskami, namułami organicznymi, torfami; terasa nadzalewowa wypełniona jest piaskami rzecznyymi.

Gmina położona jest w zasięgu synklinorium szczecińsko-łódzko-miechowskiego, a dokładniej niecki mogileńsko-łódzkiej wypełnionej osadami kredy. Osady trzeciorzędowe nie stanowią ciągłej pokrywy. Ich miąższość jest bardzo zmienna i waha się od kilku centymetrów do ok. 30 m.

Konfiguracja dzisiejszej powierzchni gminy jest w podstawowych zrębach wynikiem akumulacyjnej działalności lądolodów środkowopolskich, a przede wszystkim zlodowacenia Warty. Stanowi ona płaską zdenudowaną wysoczyznę morenową, zbudowaną głównie z plejstoceńskich utworów gliniastych, piaszczystych oraz żwirów lodowcowych.

W granicach obszaru objętego projektem zmiany planu nie występują tereny górnicze ani udokumentowane złoża kopalin podstawowych i pospolitych.

3.3. Rzeźba powierzchni

Monotonny krajobraz gminy urozmaicony jest pagórkami kemowymi w rejonie Rypułtowic oraz wydmy w rejonie Rydzyn. Równinę rozcinają doliny rzek: Dobrzyńka, Pabianka oraz Ner. Obszar gminy nie jest zasobny w wody powierzchniowe z tego względu, iż położony jest w pobliżu działu wodnego I rzędu rozdzielającego dorzecza Wisły i Odry. Rzeka Dobrzyńka - lewy dopływ Neru, oraz rzeka Pabianka – lewy dopływ Dobrzyńki, są podstawą układu hydrologicznego gminy.

Obszar objęty projektem zmiany planu jest terenem płaskim, bez wyróżniających się elementów rzeźby terenu.

3.4. Warunki klimatyczne

Według regionalizacji klimatycznej A. Wosia (1994) obszar objęty projektem zmiany planu znajduje się w regionie Środkowopolskim (VII). W ciągu roku jest tu średnio 30 - 35 dni z pogodą umiarkowaną ciepłą, z dużym zachmurzeniem i opadami, 30 dni z pogodą przymrozkową, bardzo chłodną z dużym zachmurzeniem i opadami, 7 dni z pogodą umiarkowaną mroźną, z dużym zachmurzeniem i opadami i 8 dni z pogodą dość mroźną, pochmurną bez opadu. Średnioroczna suma opadów wynosi zaledwie ok. 560 mm z objawami niedoboru w miesiącach lipiec - wrzesień.

Gmina Pabianice leży w strefie ścierania się wpływów atlantyckich i kontynentalnych - częściej ulega oddziaływaniu mas powietrza z zachodu. Posiada klimat umiarkowany. Klimatyczną osobliwością środkowej Polski są chłodne dni na wiosnę, kiedy dociera do nas powietrze arktyczne oraz ciepłe i słoneczne lato, wywołane przez masy zwrotnikowe. Średnia temperatura przekracza nieco 8° C, przy przeciętnie najchłodniejszym styczniu (-3° C) i najcieplejszym lipcu (19° C). Można przyjąć, że na omawianym obszarze w ciągu około 45% dni w roku pogodę kształtują masy powietrza polarno-morskiego (w lecie do 60 %, wiosną ponad 30 %). W ciągu około 38 % dni w roku panują masy powietrza polarnego kontynentalnego, a przez 10 % dni – masy powietrza arktycznego (najczęściej wiosną). Powietrze zwrotnikowe

występuje bardzo rzadko i przynosi niezwykle w danej porze okresy ciepła (najczęściej jesienią).

W ciągu całego roku w woj. łódzkim, a więc też we wsi Bychlew jest przeciętnie 35 – 40 dni pogodnych (zachmurzenie mniejsze lub równe 2, w skali 10-stopniowej) oraz około 140 dni pochmurnych (zachmurzenie średnie dobowe równe lub większe niż 8). Średnia trwałość pokrywy śnieżnej wynosi od 50 do 70 dni. Przeciętna grubość pokrywy śnieżnej wynosi od kilku do kilkunastu centymetrów.

Mgły obserwuje się najczęściej na terenach wilgotnych, gdzie notowane są niskie temperatury powietrza, a więc w dolinach i obniżeniach. Ilość dni z mgłą jest stosunkowo duża, w przebiegu rocznym nierównomiernie rozłożona na poszczególne miesiące. Mgły najrzadziej występują w okresie od kwietnia do lipca, najczęściej późną jesienią, z maksimum w listopadzie i zimą. W dolinach częstotliwość występowania mgieł jest większa. Klimat gminy cechuje dość duża wietrzność. Przeważają wiatry o prędkościach niewielkich w granicach do 4 m/sek., przy czym większe prędkości osiągają wiatry zimą i wiosną niż latem i jesienią. Cisze, których częstotliwość jest znaczna – średnio w roku ponad 13 %, najczęściej występują latem i jesienią. Przeważającymi kierunkami wiatrów dla gminy (podobnie jak dla całego kraju) są wiatry zachodnie, na który przypada około 48 % ogólnej sumy wiatrów. Najmniej licznie reprezentowane są wiatry o kierunkach: północnym i południowo-wschodnim, po około 5 %. Średnia prędkość wiatru w roku wynosi 3,6 m/sek.

Obszar objęty projektem zmiany planu – nie wyróżnia się innymi cechami niż opisane wcześniej, jak dla gminy.

3.5. Wody powierzchniowe

Obszar gminy Pabianice należy do dorzecza Odry. Główne rzeki jakie przepływają przez teren Gminy:

- Ner - rzeka, na wysoczyźnie Łaskiej i Kotlinie Kolskiej,
- Dobrzynka - rzeka Wyżyny Łódzkiej, lewy dopływ Neru. Źródła rzeki znajdują się we wsi Górki Duże, zaś ujście w granicach administracyjnych Łodzi,
- Pabianka - jeden z większych dopływów Dobrzynki (ma źródła w Pawlikowicach),
- Wrząca – źródła jej znajdują początek w mieście Zgierz (ul. Mokra), natomiast ujście znajduje w rzece Sokołówce.

Oprócz wyżej wymienionych cieków w gminie występuje 16 stawów. Suma powierzchni jaką zajmują wynosi 18,76 ha. Gmina Pabianice jest gminą o wysokim stopniu melioracji terenów.

W północnej i południowej części gminy Pabianice podstawową linią podziału hydrograficznego jest dział III rzędu dzielący systemy Neru i Grabi. Linią wododziałową IV rzędu wydzielono zlewnię Dobrzynki zaś dział V rzędu wyodrębnia niewielką zlewnię dopływów Dobrzynki (Pabianka, Bychlewska). Linie te mają przebieg pewny.

Na obszarze objętym projektem zmiany planu nie występuje żaden rodzaj wód powierzchniowych.

3.6. Wody podziemne

Gmina Pabianice leży w większości w zasięgu Głównego Zbiornika Wód Podziemnych nr 401, którego wody są typu szczelinowo - porowego. Sam zbiornik to zbiornik kredowy (łódź) – K1, a jego wody są typu szczelinowo-porowego. Na obszarze objętym projektem zmiany planu nie występują ujęcia wód podziemnych.

Na terenie gminy Pabianice występują dwa poziomy wodonośne: czwartorzędowy i kredy górnej. Czwartorzędowy poziom wodonośny składa się z dwóch warstw wodonośnych:

- związanej z osadami piaszczystymi różnej genezy, występującymi na glinach zwałowych lub mułkach zastoiskowych, przypowierzchniowej warstwy wodonośnej. Nie ma ona znaczenia użytkowego z uwagi na niewielką miąższość sięgającą do kilku metrów, podatność na zanieczyszczenia i silne uzależnienie od opadów;
- warstwy międzyglinowej, która występuje na terenie całej gminy, charakteryzującej się napiętym zwierciadłem wody. Zasilanie tej warstwy odbywa się głównie w wyniku infiltracji opadów przez nadległe gliny zwałowe różnej miąższości oraz lokalnie w wyniku infiltracji wody z rzek. Rzekami, które drenują warstwę są Ner i Dobrzyńka.

Ochrona wód podziemnych i powierzchniowych jest niezbędna w celu uniknięcia deficytu ich zasobów w przyszłości.

3.7. Gleby

W południowej części gminy występują gleby V i VI klasy. Duże arealty gruntów, zwykle podmokłych, zostały zdrenowane. Wśród gleb wyróżniają się obszary gleb organicznych torfowych i torfowo – mułowych, które występują głównie na południu gminy. W dolinach rzecznych i obniżeniach terenu znajdują się gleby hydrogeniczne, silnie uwilgocone o nieustabilizowanych stosunkach wodnych. W głównej mierze należą do nich gleby torfowe, mułowo – torfowe i murszowe, rzadziej czarne ziemie. Są to gleby wskazane do ochrony przed zmianą przeznaczenia. Występują one głównie w południowej części gminy Pabianice w sołectwach Rydzyny, Bychlew, Jadwinin i Pawlikowice. Gmina jest jedną z lepiej zmeliorowanych w województwie łódzkim. Generalnie wymagana jest ochrona sieci drenarskiej przed zniszczeniem.

W gminie Pabianice użytki rolne zajmują łącznie aż 73% całkowitej powierzchni gminy. Największy udział stanowią grunty orne (55,4%), lasy (18,6%), łąki trwałe (11,6%), pastwiska trwałe (6,5%), sady (0,36%), a pozostałe grunty i nieużytki (9%).

Obszar objęty projektem zmiany planu leży na skraju terenu, na którym występują gleby organiczne torfowe.

3.8. Szata roślinna

Na terenie gminy Pabianice lasy i grunty leśne zajmują powierzchnię 1 634 ha, co stanowi 18,6% ogólnej powierzchni gminy. Wchodzą one w skład przyrodniczo - leśny VI Krainy Małopolskiej, Dzielniczy Łódzko - Opoczyńskiej. Ważne są również obszary zieleni przyrzecznej i śródpolnej. Stanowią je małe enklawy lasów i zadrzewień. Drzewostan stanowią głównie olchy z domieszka brzozy, jesionu i osiki.

Obszar objęty projektem zmiany planu charakteryzuje się występowaniem roślinności łąkowej. Przy granicy z drogą rosną trzy drzewa.



Zieleń na obszarze projektu zmiany planu (źródło: mapy Google)

Obszar projektu zmiany planu leży poza obszarami NATURA 2000 (dyrektywa ptasia i dyrektywa siedliskowa) oraz poza wszelkimi innymi formami ochrony przyrody.

3.9. Świat zwierzęcy

Świat zwierzęcy na obszarze objętym projektem zmiany planu nie jest bogaty. Reprezentowany jest jedynie przez pospolite gatunki ptaków tj. wróble, szpaki, kawki, sikorki, synogarlice, kaczki, a także bażanty, kuropatwy w zaroślach oraz zwierzęta leśne, takie jak sarny, dziki, lisy i zające w lasach i na polach.

3.10. Dziedzictwo i zasoby kulturowe

Na obszarze objętym projektem zmiany planu nie występują obiekty i obszary zabytkowe wpisane do rejestru zabytków ani figurujące w wojewódzkiej ewidencji zabytków.

4. STAN ŚRODOWISKA PRZYRODNICZEGO

4.1. Zanieczyszczenie wód powierzchniowych

Istotny wpływ na wynik oceny stanu i potencjału ekologicznego wód powierzchniowych mają, poza zanieczyszczeniami dostającymi się bezpośrednio do wód również regulacja rzek oraz oczyszczanie ich koryt. Wszelkie tego typu zabiegi zmniejszają ilość siedlisk, a co za tym idzie różnorodność biologiczną zasiedlających je organizmów.

Istnieją 3 punkty pomiarowo – kontrolne monitoringu wód powierzchniowych na terenie gminy Pabianice:

- na rzece Ner – w Józefowie (poniżej wylotu ścieków z GOŚ w Łodzi), w którym badany jest odcinek rzeki 97,2 km,
- 2 punkty na rzece Dobrzyńka :
 - w Potażni, odcinek 10,7 km,
 - w Łaskowicach (ujście rzeki Ner), badano 0,1 km.

Od roku 2003 ścieki z miasta Pabianice odprowadzane są do Grupowej Oczyszczalni Ścieków w Łodzi spowodowało to znaczną poprawę składu fizyczno - chemicznego rzek. Stopień zanieczyszczeń może być powodowany niekontrolowanymi zrzutami ścieków bytowo - gospodarczych oraz nieszczelnymi szambami.

Rzeka Dobrzyńka była objęta monitoringiem jakości śródlądowych wód powierzchniowych województwa łódzkiego w latach 2007 – 2009 wykonywanego w ramach: monitoringu jakości wód powierzchniowych w sieci Natura 2000.

W profilu w miejscowości Potażnia rzeka Dobrzyńka charakteryzowała się znaczną czystością. Odpowiadała III klasie czystości. Ze wszystkich kontrolowanych parametrów tylko trzy (azotany, azotyny, ogólna liczba bakterii coli) miały wartości klasy IV, co wskazuje na prawdopodobny zrzut ścieków komunalnych z nielegalnych źródeł.

W punkcie kontrolnym w Łaskowicach poszczególne wskaźniki przyjmowały mniej korzystne wartości niż w profilu Potażnia. Według ogólnej klasyfikacji woda w rzece spełniała wymogi klasy IV. O przynależności do klasy wód niezadowolającej jakości zadecydowały stężenia parametrów tlenowych (tlen rozpuszczony, BZT₅, ChZT-Cr), biogennych (azotu Kjeldahla, azotynów) barwy oraz zanieczyszczeń sanitarnych (ogólna liczba bakterii coli, liczba bakterii coli typu fekalnego).

Na obszarze objętym projektem zmiany planu brak jest wód powierzchniowych.

4.2. Zanieczyszczenie wód podziemnych

Ochrona wód podziemnych polega przede wszystkim na ochronie ujęć i wprowadzaniu stref ochrony bezpośredniej i pośredniej oraz na ochronie głównych zbiorników wód podziemnych i ich stref zasilania. Ważnym elementem ochrony wód podziemnych są także informacje o ich jakości. Gmina Pabianice (w tym obszar objęty projektem zmiany planu) położona jest w obrębie Głównego Zbiornika Wód Podziemnych nr 401, którego wody zakwalifikowano jako wody bardzo czyste i czyste bez uzdatniania.

Zaopatrzenie w wodę w gminie Pabianice oparte jest w znacznej części na zorganizowanych, lokalnych lub grupowych, systemach wodociągowych. Systemy te, w miarę możliwości i potrzeb, są rozbudowywane i utrzymywane w dobrym stanie technicznym. W części gminy jeszcze nie zwodociągowanej mieszkańcy korzystają z indywidualnych studni kopanych, czerpiących wodę z płytkiego poziomu wodonośnego. Woda dla wodociągów systemowych ujmowana jest studniami głębinowymi, głównie z poziomu czwartorzędu i górnej kredy. Wieś Bychlew jest zaopatrywana w wodę z sieci wodociągowej miasta Pabianic.

Na obszarze objętym projektem zmiany planu brak jest ujęć wód podziemnych.

4.3. Stan zanieczyszczenia powietrza

Jakość powietrza atmosferycznego w gminie Pabianice kształtowana jest przez szereg czynników. Do typowych grup źródeł emisji zanieczyszczeń powietrza zaliczane są:

- emisja punktowa z wysokich emitorów,
- emisja niska z obszarów zwartej zabudowy,
- emisja komunikacyjna.

Aktualnie na stan zanieczyszczenia atmosfery w woj. łódzkim jak i na obszarze gminy największy wpływ mają 3 czynniki:

- emisja powierzchniowa – w tym głównie pochodząca z gęstej starej zabudowy. Nadal są to budynki ogrzewane w większości węglem kamiennym. Ich udział w emisji jest bardzo duży w sezonie grzewczym;
- emisja komunikacyjna – jej znaczenie w emisji jak i w imisji z roku na rok jest coraz większe. Widoczne jest to zwłaszcza w ciasnej zabudowie przy dużej ilości poruszających się samochodów;
- warunki meteorologiczne, które mają wpływ na wielkość emisji energetycznej i sposób rozprzestrzeniania się zanieczyszczeń.

Emisja z punktowych źródeł zanieczyszczeń, tj. z zakładów przemysłowych jest objęta ewidencją i kontrolą, natomiast z pozostałych źródeł jest trudna do zbilansowania i nie jest kontrolowana.

Na terenie objętym projektem zmiany planu nie występują zakłady, zaliczane do zakładów emitujących największe ilości zanieczyszczeń w woj. łódzkim. Znaczenie za to ma położenie przy drodze wojewódzkiej nr 485 i emisja komunikacyjna.

Reasumując - stan zanieczyszczenia powietrza nadal przesądza o zakwalifikowaniu obszaru gminy Pabianice (łącznie z Aglomeracją Łódzką) do klasy C z uwagi na przekroczenia dopuszczalnych stężeń pyłu PM₁₀ i NO₂, z uwagi na ochronę zdrowia ludzkiego. Skutkuje to obowiązkiem opracowania dla tego obszaru Program Ochrony Powietrza.

Na obszarze objętym projektem zmiany planu występują takie same poziomy zanieczyszczenia powietrza, jak dla gminy.

4.4. Zagrożenie hałasem i promieniowaniem elektroenergetycznym

W gminie Pabianice występują przede wszystkim obszary wiejskie. Ze względu na brak dużych zakładów prowadzących działalność produkcyjną, hałas przemysłowy nie stanowi większego problemu na tym terenie.

Najbardziej narażone na uciążliwości akustyczne są tereny bezpośrednio graniczące z drogą. W tych miejscach dopuszczalne normy natężenia hałasu są zazwyczaj przekraczane i maleją w miarę oddalania się od drogi. Na poziom hałasu drogowego ma wpływ natężenie ruchu związane bezpośrednio ze znaczeniem drogi w układzie komunikacyjnym, udział pojazdów ciężkich i hałaśliwych. Istotna jest również średnia prędkość pojazdów, płynność ich ruchu oraz rodzaj i stan nawierzchni.

Na obszarze objętym projektem zmiany planu największe zagrożenie hałasem komunikacyjnym występuje wzdłuż drogi wojewódzkiej nr 485, znajdującej się przy granicy obszaru objętego planem. Zagrożenie akustyczne spowodowane hałasem lotniczym i przemysłowym na omawianym obszarze nie występuje.

Dopuszczalne wielkości natężenia pól elektromagnetycznych określone zostały w rozporządzeniu Ministra Środowiska z dn. 30 października 2003 r. w sprawie dopuszczalnych poziomów pól elektromagnetycznych w środowisku oraz sposobów sprawdzania dotrzymania tych poziomów (Dz. U. 2003.192.1883).

Obecnie WIOŚ Łódź nie posiada wykazu terenów, na których stwierdzono przekroczenie dopuszczalnych poziomów pól elektromagnetycznych w środowisku, z wyszczególnieniem terenów przeznaczonych pod zabudowę oraz miejsc dostępnych dla ludzi. Informacje takie będą możliwe do uzyskania po wykonaniu kolejnych serii pomiarowych obejmujących nowe tereny. Zaznaczyć jednak trzeba, że z dotychczas przeprowadzonych pomiarów na terenie województwa łódzkiego nie wynika, aby do takich przekroczeń dochodziło.

Przez obszar objęty projektem zmiany planu nie przechodzą żadne linie elektroenergetyczne.

4.5. Zagrożenie środowiska przez odpady

Biorąc pod uwagę źródło pochodzenia, odpady dzielimy na dwie podstawowe grupy:

- odpady komunalne, powstające w wyniku bytowania człowieka,
- odpady przemysłowe, powstające w wyniku działalności gospodarczej.

W każdej z tych grup, biorąc pod uwagę stopień szkodliwości, można wyodrębnić:

- odpady niebezpieczne, które ze względu na pochodzenie, skład chemiczny, biologiczny oraz inne właściwości stanowią zagrożenie dla życia lub zdrowia ludzi i środowiska.
- odpady inne niż niebezpieczne.

System zbiórki odpadów komunalnych uregulowany jest na terenie gminy Pabianice w Programie Ochrony Środowiska i Planie Gospodarki Odpadami.

Na terenie gminy prowadzona jest selektywna zbiórka odpadów. Zgromadzone w pojemnikach odpady odbierane są z terenów nieruchomości przez uprawnione firmy, posiadające stosowne zezwolenia wymagane prawem i wywożące je do unieszkodliwienia na składowisko.

Na terenie gminy Pabianice zorganizowano system zbierania odpadów wielkogabarytowych w tzw. systemie akcyjnym. Akcje zbierania przeprowadzane są co dwa lata a koszty zbierania ponosi gmina.

5. OCENA SKUTKÓW DLA ŚRODOWISKA WYNIKAJĄCYCH Z PRZYSZŁEGO PRZEZNACZENIA TERENÓW W PROJEKCIE MIEJSCOWEGO PLANU ZAGOSPODAROWANIA PRZESTRZENNEGO

5.1. W zakresie emisji zanieczyszczeń do powietrza atmosferycznego

W zakresie zaopatrzenia w energię ciepłą projekt zmiany planu zakłada możliwość ogrzewania budynków:

- 1) zaopatrzenie ze źródeł lokalnych bezpiecznych ekologicznie, tj. zapewniających wysoki stopień czystości spalin – zgodnie z przepisami odrębnymi;
- 2) zaopatrzenie ze źródeł odnawialnych wykorzystujących w procesie przetwarzania energię promieniowania słonecznego, biomasy i innych o mocy nie przekraczającej 100 kW.

Projekt zmiany planu wprowadza również na całym obszarze zakaz realizacji przedsięwzięć mogących zawsze znacząco oddziaływać na środowisko oraz mogących potencjalnie znacząco oddziaływać na środowisko za wyjątkiem dróg i infrastruktury technicznej.

Tego typu ustalenia pozwolą na ograniczenie w znacznym stopniu źródła zanieczyszczenia powietrza w omawianym obszarze, jakim jest niska emisja z palenisk indywidualnych.

Drugim źródłem zanieczyszczenia powietrza na omawianym obszarze, jest ruch kołowy. Droga, z którą graniczy obszar objęty projektem zmiany planu (droga wojewódzka nr 485) charakteryzuje się średnim natężeniem ruchu drogowego - szczególnie w dzień. Może to tworzyć uciążliwości w zakresie zanieczyszczenia powietrza dla zabudowy mieszkaniowej położonej w sąsiedztwie drogi. Jednakże dominacja zachodnich kierunków wiatrów i otwarte tereny wokół, sprzyjają przewietrzaniu i nie stwarzają istotnego zagrożenia dla jakości powietrza w tym rejonie. W terenach najbliższych drogi powinny się znaleźć pasy zieleni izolacyjnej, która jako naturalny filtr pochłaniałaby część zanieczyszczeń.

5.2. W zakresie emisji zanieczyszczeń do wód lub do ziemi

Projekt zmiany planu ustala odprowadzenie ścieków sanitarnych do sieci kanalizacji sanitarnej oraz zakaz odprowadzania nieoczyszczonych ścieków do wód podziemnych i powierzchniowych oraz do ziemi.

Osobne zapisy dotyczą zasad gospodarowania wodą deszczową:

- 1) odprowadzenie wód opadowych do sieci kanalizacji deszczowej po jej rozbudowie;
- 2) możliwość zagospodarowania wód opadowych na działce budowlanej, z wykorzystaniem naturalnej retencji gruntu, również poprzez budowę zbiorników wodnych, zgodnie z przepisami odrębnymi – z zakazem ich wyprowadzania i zakłócania stosunków wodnych na terenach sąsiednich;
- 3) oczyszczanie ścieków opadowych według przepisów odrębnych.

Są to jedyne możliwe, a zarazem pełne metody zabezpieczenia przed przenikaniem zanieczyszczeń do wód lub do ziemi.

Zapisy projektu zmiany planu, są wystarczające, aby uchronić wody podziemne i powierzchniowe oraz ziemię przed zanieczyszczeniem.

5.3. w zakresie zagrożenia odpadami i zanieczyszczenia gleby lub ziemi

Gmina dysponuje "Planem Gospodarki Odpadami", który określa system gospodarowania odpadami. Zawarte są w nim zadania, wyznaczone cele oraz sposoby ich realizacji. Zgodnie z tym dokumentem projekt zmiany miejscowego planu zagospodarowania przestrzennego ustala:

- 1) obowiązek zbiórki odpadów w wyznaczonych miejscach na terenie nieruchomości, na której są wytwarzane, zgodnie z przepisami odrębnymi;
- 2) selektywną zbiórkę odpadów z zachowaniem obowiązujących na terenie gminy regulacji w tym zakresie.

Jakiegokolwiek inne ustalenia projektu zmiany planu, nie zabezpieczyłyby omawianego obszaru (środowiska) przed zagrożeniem stwarzanym przez odpady. Zabezpieczenie takie nie leży w zakresie możliwości planu zagospodarowania, ani nie jest jego funkcją. W tym zakresie gmina

wykonując obowiązek, określony w ustawie o odpadach (Dz. U.2013.21), jak i w przepisach ustawy – Prawo ochrony środowiska, powinna niezwłocznie wdrożyć zasady gospodarowania opadami określone w przepisach odrębnych, w tym dokumentach prawa miejscowego.

5.4. w zakresie wykorzystywania zasobów środowiska i niekorzystnego przekształcania terenu

W tym zakresie wprowadza się następujące zapisy dotyczące kształtowania ładu przestrzennego:

- 1) w zakresie zasad kształtowania zabudowy:
 - a. realizację zewnętrznych części budynków z zakazem użycia materiałów z tworzyw sztucznych typu „siding”, okładzin z tzw. „stłuczki szklanej”,
 - b. realizację budynków gospodarczych i garaży wolnostojących o formach architektonicznych, wykończeniu elewacji i kolorystyce nawiązujących do budynku podstawowego;
- 3) w zakresie zasad sytuowania reklam: dla terenu MN - możliwość umieszczania reklam związanych z działalnością prowadzoną na danej działce budowlanej oraz zakaz umieszczania reklam na ogrodzeniach;
- 4) w zakresie realizacji ogrodzeń na granicy z terenami ogólnodostępnymi:
 - a. ogrodzenia przynajmniej w 2/3 wysokości ażurowe, o prześwicie wynoszącym co najmniej 40% powierzchni ogrodzenia,
 - b. zakaz realizacji ogrodzeń o wysokości przekraczającej 1,8 m,
 - c. zakaz realizacji ogrodzeń z prefabrykowanych elementów betonowych typu płytowego;
- 5) zakaz realizacji obiektów i budowli o wysokości 50,0 m n.p.t. i wyższych;
- 6) możliwość lokalizowania sieci i urządzeń infrastruktury technicznej i drogowej, zieleni.

Obszar objęty projektem zmiany planu w większości przeznaczony jest pod zabudowę mieszkaniową jednorodzinną, w związku z tym nastąpi nieznaczne przekształcenie terenu i jego doinwestowanie.

Tak sformułowane zapisy kształtują i regulują w sposób właściwy wszystkie działania związane z nieprawidłowym wykorzystaniem zasobów środowiska oraz niewłaściwym przekształceniem terenu. Jakiegokolwiek inne zapisy planu w tym zakresie byłyby bezprzedmiotowe, bowiem kwestie: ochrony środowiska, korzystania ze środowiska, korzystania z wód itp. muszą być rozstrzygane w trybie ustaw - Prawo ochrony środowiska, Prawo Geologiczne, Prawo Wodne i innych. Plan zagospodarowania przestrzennego nie powinien powielać rozstrzygnięć, zawartych w tych aktach prawnych.

5.5. w zakresie emitowania hałasu i pól elektromagnetycznych

Zasilanie obszaru odbywać się będzie za pośrednictwem istniejącej linii niskiego napięcia, przebiegającej poza obszarem objętym planem.

Takie uwarunkowania nie stwarzają zagrożeń promieniowaniem elektroenergetycznym, w związku z czym, nie są potrzebne dodatkowe zapisy w projekcie zmiany planu.

Dla ochrony mieszkańców przed hałasem ustala się zachowanie określonego w przepisach odrębnych poziomu hałasu w środowisku:

- obowiązek zachowania dopuszczalnych poziomów hałasu w środowisku, określonych w przepisach odrębnych, dla terenu oznaczonego MN, jak dla terenów przeznaczonych pod zabudowę mieszkaniową jednorodzinną.

5.6. w zakresie występowania poważnych awarii

Nadzwyczajne zagrożenie dla środowiska oraz człowieka mogą mieć miejsce w wyniku:

- prowadzenia działalności przemysłowej z użyciem substancji niebezpiecznych,
- transportu materiałów i substancji niebezpiecznych,
- celowej działalności człowieka związanej z pozbywaniem się, w sprzeczności z przepisami substancji lub materiałów niebezpiecznych.

Projekt zmiany planu ustala zakaz realizacji przedsięwzięć mogących zawsze znacząco oddziaływać na środowisko oraz mogących potencjalnie znacząco oddziaływać na środowisko za wyjątkiem dróg i infrastruktury technicznej.

Ryzyko wystąpienia poważnych awarii może wystąpić w wyniku transportu substancji lub materiałów niebezpiecznych, co pozostaje poza obszarem i kompetencjami planu.

6. OCENA SKUTKÓW REALIZACJI USTALEŃ PROJEKTU MIEJSCOWEGO PLANU ZAGOSPODAROWANIA NA CAŁOŚĆ ELEMENTÓW ŚRODOWISKA W ICH WZAJEMNYM POWIĄZANIU

Realizacja projektu zmiany planu powinna poprawić stan poszczególnych elementów środowiska lub spowodować usunięcie bądź ograniczenie istniejących uciążliwości i zagrożeń. Warunkiem powodzenia w tym zakresie, prócz ścisłego przestrzegania i egzekwowania ustaleń projektu zmiany planu, jest przestrzeganie (samorządu lokalnego, jak i podmiotów gospodarczych działających na jego terenie) wymagań i warunków ochrony i kształtowania środowiska określonym generalnie ustawą Prawo ochrony środowiska. Także korzystanie ze środowiska, może mieć miejsce wyłącznie w granicach dopuszczonych przez obowiązujące prawo (także ustawy o Prawie Geologicznym i Wodnym, ustawa o ochronie przyrody, ustawa o odpadach i inne).

6.1. w zakresie oceny stanu i funkcjonowania środowiska wynikającego z uwarunkowań określonych w opracowaniu ekofizjograficznym oraz tendencji do zmian przy braku realizacji ustaleń projektu planu

Jak wynika z „Opracowania ekofizjograficznego” dla terenu objętego projektem zmiany planu we wsi Bychlew w gminie Pabianice niezbędne są wytyczne w zakresie:

- całości zamierzeń inwestycyjnych - niezależnie od ich charakteru i funkcji, powinny być realizowane wyłącznie na następujących warunkach:
 - kierowania wytwarzanych przez nie ścieków do systemów kanalizacyjnych,
 - stosowanie systemów grzewczych opartych o ekologiczne źródła energii,
 - wyposażania obiektów w takie systemy usuwania, utylizacji i składowania odpadów, które zagwarantują ochronę terenu przed ich wpływem;Uwzględniono w projekcie zmiany planu.
- ochrony pozostałości skupisk zieleni wysokiej;
Uwzględniono w projekcie zmiany planu.
- zakazu odprowadzania nieoczyszczonych ścieków do wód podziemnych i powierzchniowych oraz do ziemi;
Uwzględniono w projekcie zmiany planu.
- zakazu lokalizowania przedsięwzięć zawsze znacząco oddziałujących na środowisko;
Uwzględniono w projekcie zmiany planu.
- ochrona akustyczna terenów przeznaczonych pod budownictwo mieszkaniowe;
Uwzględniono w projekcie zmiany planu.

Reasumując - plan uwzględnia zalecenia sprecyzowane w opracowaniu ekofizjograficznym.

Przy założeniu braku realizacji ustaleń planu należy przyjąć, iż stan środowiska tego obszaru, krajobrazu, istniejących ekosystemów itp. będzie uległ wprawdzie powolnemu, ale postępującemu pogorszeniu.

6.2. w zakresie oceny zagrożeń dla środowiska z uwzględnieniem wpływu na zdrowie ludzi, które mogą powstawać na terenie objętym projektem planu lub innych terenach

Zawarte w treści projektu zmiany planu ustalenia dotyczące:

- nakazu utrzymania ustalonego planem wskaźnika powierzchni biologicznie czynnej w powierzchni działki budowlanej - min.40%;
- zasad zorganizowanego gospodarowania odpadami;
- zakazu realizacji przedsięwzięć mogących potencjalnie znacząco oddziaływać na środowisko oraz przedsięwzięć mogących zawsze znacząco oddziaływać na środowisko, z wyjątkiem dróg i infrastruktury technicznej;

- określenia w planie „terenów pod zabudowę mieszkaniową”, które podlegają ochronie akustycznej według przepisów odrębnych;
- wdrożenia nieprzekraczalnych linii zabudowy dla wznoszonych obiektów od dróg będących źródłami hałasu;
- preferencji nośników energii cieplnej bezpiecznych ekologicznie;
- wyposażenia sieci wodociągowej w hydranty do celów przeciwpożarowych;

wraz z pozostałymi zapisami – ograniczają w istotnym stopniu całość zagrożeń w środowisku, a tym samym wykluczają ich ewentualny, ujemny wpływ na zdrowie i życie ludzi.

6.3. w zakresie skutków dla istniejących form ochrony przyrody, obszarów chronionych lub zmian w krajobrazie

Na obszarze objętym projektem zmiany planu oraz w jego sąsiedztwie nie występują prawne formy ochrony przyrody. **Obszar ten leży poza obszarami NATURA 2000 (dyrektywa ptasia i dyrektywa siedliskowa).**

Projekt planu wprowadza minimalny udział powierzchni biologicznie czynnej - 40 % w terenach MN.

Przyroda chroniona jest również poprzez:

- zakaz lokalizacji przedsięwzięć mogących zawsze znacząco oddziaływać na środowisko, oraz zakaz lokalizacji przedsięwzięć mogących potencjalnie znacząco oddziaływać na środowisko za wyjątkiem dróg i infrastruktury technicznej,
- możliwość wprowadzenia zieleni w terenach zabudowy mieszkaniowej.

Tak sformułowane zapisy kształtują i regulują w sposób właściwy wszystkie działania związane z nieprawidłowym wykorzystaniem zasobów środowiska oraz niewłaściwym przekształceniem terenu.

Wykluczone są jakiekolwiek negatywne, znaczące oddziaływania rozstrzygnięć projektu zmiany miejscowego planu zagospodarowania przestrzennego tak niewielkiego fragmentu gminy Pabianice – jak obszar opracowania – w tym oddziaływania bezpośrednie, pośrednie, wtórne, skumulowane, krótkoterminowe, średnioterminowe i długoterminowe, stałe i chwilowe - na cele i przedmiot ochrony Obszarów Natura 2000.

Rozwiązaniem alternatywnym mogłoby być zmniejszenie minimalnej wymaganej powierzchni biologicznie czynnej, aby móc intensywniej zagospodarować teren MN. Jednakże, ze względu na walory przyrodnicze okolicznych wsi oraz funkcje obszaru głównie mieszkaniowe, projekt zmiany planu ustanawia minimalny udział powierzchni biologicznie czynnej na poziomie 40%.

Projekt planu zawiera sformułowania zapewniające ochronę przyrodniczą i krajobrazową obszaru zasługującego ze względu na swe walory na ochronę w zakresie możliwości planu (w zakresie określonym

ustawą o zagospodarowaniu przestrzennym). Równocześnie plan nie zawiera zapisów, których treść mogłaby zagrażać tym obszarom.

6.4. w zakresie zgodności z przepisami prawa ochrony środowiska

Niektóre zapisy planu nie są wprawdzie wprost sprzeczne z przepisami ustaw Prawo ochrony środowiska i Prawo wodne, czy ustawy o ochronie przyrody, jednak w ich świetle nie powinny być umieszczane w treści planu. Zawiera natomiast zapisy, które są wiernym brzmieniem przepisów ustawowych, np. obowiązek zbiórki odpadów komunalnych.

Reasumując, projekt zmiany miejscowego planu zagospodarowania przestrzennego Gminy Pabianice dla terenu obejmującego część wsi Bychlew należy ocenić pozytywnie – z punktu widzenia zarówno jego zawartości, jak i spodziewanej realizacji – w aspekcie potrzeb wynikających z obecnego i oczekiwanego stanu środowiska gminy.

6.5. w zakresie transgranicznego oddziaływania na środowisko, rozwiązań alternatywnych oraz metody zastosowanej przy sporządzaniu prognozy

- plan nie zawiera rozstrzygnięć, w wyniku których mogłoby wystąpić transgraniczne oddziaływanie na środowisko;
- plan nie zawiera propozycji rozwiązań alternatywnych;
- prognozę sporządzono zarówno w oparciu o prace terenowe, jak i uzyskane wyniki badań stanu środowiska gminy (monitoring), a także materiały archiwalne i dokumenty.

7. STRESZCZENIE W JĘZYKU NIESPECJALISTYCZNYM

Przedmiotem oceny w niniejszej prognozie są ustalenia zawarte w projekcie zmiany miejscowego planu zagospodarowania przestrzennego Gminy Pabianice dla terenu obejmującego część wsi Bychlew. Przedmiotem ustaleń planu jest wprowadzenie funkcji i kierunków zagospodarowania przestrzennego określonych w Studium uwarunkowań i kierunków zagospodarowania przestrzennego Gminy Pabianice oraz określenie warunków zabudowy i zagospodarowania terenu.

Realizacja ustaleń może spowodować oddziaływanie na środowisko w związku z powstawaniem ścieków bytowo – gospodarczych, zwiększeniem ilości produkowanych odpadów komunalnych, zabudowaniem części terenu zabudową mieszkaniową jednorodzinną. W celu zmniejszenia i ograniczenia oddziaływań na środowisko przyrodnicze w projekcie zmiany planu zaproponowano następujące rozwiązania: prowadzenie uporządkowanej gospodarki odpadowej i ściekowej w oparciu o rozwiązania gminne, stosowanie ekologicznych nośników energii w źródłach ciepła, zapewnienie wyposażenia obszaru w kompleksową infrastrukturę techniczną, zakaz

lokalizacji przedsięwzięć mogących w jakikolwiek sposób zagrażać środowisku i zdrowiu ludzkiemu itp.

Można stwierdzić, że zakres przewidywanych przekształceń środowiska spowodowanych realizacją ustaleń projektu planu mieścić się będzie w dopuszczalnych granicach. Ustalenia planu uwzględniają zasady ochrony i kształtowania środowiska, jak również rozwój społeczno – gospodarczy wsi.

8. INFORMACJA O RODZAJACH DOKUMENTÓW UWZGLĘDNIONYCH PRZY SPORZĄDZANIU PROGNOZY

Prognozę sporządzono w oparciu o takie dokumenty, jak:

1. Kondracki J., 1998, Geografia regionalna Polski, PWN, Warszawa;
2. Okołowicz W., 1968, Regiony klimatyczne Polski, PWN, Warszawa;
3. Szafer W., 1972, Szata roślinna Polski, tom II, PWN, Warszawa;
4. Woś A., 1999, Klimat Polski, PWN, Warszawa;
5. Opracowanie ekofizjograficzne dla potrzeb projektu zmiany miejscowego planu zagospodarowania przestrzennego Gminy Pabianice dla terenu obejmującego część wsi Bychlew, Przedsiębiorstwo Zagospodarowania Miast i Osiedli „Teren” Sp. z o.o., Łódź, 2015 r.;
6. Projekt zmiany miejscowego planu zagospodarowania przestrzennego Gminy Pabianice dla terenu obejmującego część wsi Bychlew, Przedsiębiorstwo Zagospodarowania Miast i Osiedli „Teren” Sp. z o.o., Łódź, 2015 r.;
7. Zmiana studium uwarunkowań i kierunków zagospodarowania przestrzennego Gminy Pabianice uchwalona uchwałą Nr XLIX/404/2014 z 28 kwietnia 2014 r. Rady Miejskiej w Pabianicach;
8. „Środowisko Geograficzne Polski Środkowej”, Zbiór studiów pod redakcją Stanisława Pączki, Wydawnictwo Uniwersytetu Łódzkiego, Łódź, 1993;
9. „Wojewódzki Program Monitoringu Środowiska na rok 2007”; Wojewódzki Inspektorat Ochrony Środowiska w Łodzi, ul. Piotrkowska 120. Łódź, 2006;
10. Program ochrony środowiska powiatu pabianickiego przyjęty Uchwałą Nr XXXV/104/04 Rady Miasta Pabianice z dnia 31 marca 2004;
11. Plan gospodarki odpadami dla gminy Pabianice na lata 2009÷2012 z perspektywą do 2016 r. wrzesień 2008 r. (Aktualizacja planu przyjętego uchwałą nr XXIII/150/2004 z 27 sierpnia 2004 r.).